

STATUS FOR ERHVERVSHUSENES MÅLOPFYLDELSE I 2023

Juli 2024

Indhold

Introduktion	3
Sammenfatning	4
1. Tilgængelighed af erhvervshusenes ydelser	5
Specialiseret vejledning i hele landet, til alle typer af virksomheder	7
2. Kvalitet og tilfredshed	10
Kompetencer	11
Knudepunkt	13
3. Effekt af vejledning	15
Forventning om effekt af vejledning	15
Registerbaseret måling af effekt	17
Effekt af vejledning på beskæftigelse og omsætning i vækstsegmentet.	18
Effekt af vejledning på produktivitet (omsætning pr. årsværk) for driftsegmentet.	19
Effekt af vejledning for iværksættere	20
4. Særlige indsatsområder	22
Grøn omstilling	22
Digitalisering og automatisering	24
5. Målopfyldelse 2023	25

Introduktion

Erhvervsstyrelsen har i 2023 samlet data for virksomheder, der har benyttet erhvervshusene i nærværende status, der giver indsigt i den værdi, som erhvervshusenes vejledning skaber for virksomheder, og opgør de fælles mål, som opstilles i *Aftale om rammerne for erhvervshuse 2021-2023*.

Årets status opgør hermed sidste år under ovennævnte rammeaftale.

I efteråret 2023 blev der gennemført en evaluering af det offentlige erhvervsfremmesystem på baggrund af en omfattende interessentdialog, understøttet bl.a. af data fra Erhvervsstyrelsens løbende målinger vedrørende Erhvervshusenes uvildige, specialiserede vejledning. Centralt for evalueringen var en undersøgelse af reformens målsætninger om effekt, sammenhæng og enkelthed, kvalitet og tilgængelighed.

Evalueringen pegede bl.a. på, at erhvervsfremmesystemet og erhvervshusene har interessenternes opbakning, og at erhvervshusene, siden lanceringen i 2019, har gennemgået en positiv udvikling, at de grundlæggende er velfungerende med relevante tilbud af høj kvalitet, der skaber effekt hos virksomheder.

Status for erhvervshusenes målopfyldelse i 2023, underbygger dette billede, og reformens målsætninger har netop også været retningsvisende for opbygningen af indsatsen i erhvervshusene. Virksomhedernes tilfredshed med vejledningen har nået et stabilt højt niveau, og der kan registreres en tydelig effekt på beskæftigelse og omsætning.

Sammenfatning

Rammer og mål for erhvervshusene skal være med til at sikre adgangen til specialiseret erhvervsservice af høj kvalitet i hele landet. Centrale pointer fra den følgende datasamling er:

- Antallet af vejledte virksomheder har i løbet af denne rammeaftale-periode fundet et leje på mellem 4.500 og 4.800. I 2023 benyttede 4.762 virksomheder erhvervshusenes tilbud om uvildig, specialiseret vejledning. Endelig har 4.000 - 5.000 virksomheder hvert år en kortere kontakt til erhvervshuset, fx telefonisk, gå-hjem-møde etc. I 2023 registreredes 4.130 kortere kontakter.
- Kendskabet til erhvervshusene er steget, med 12 procentpoint siden første måling i 2020, så 45 procent af virksomhederne i 2023 har hørt om deres erhvervshus. Heraf har 45 procent kendskab til erhvervshusenes tilbud.
- Der er generelt færre vejledninger i landdistriktskommuner, når der sammenholdes med befolkningsgrundlaget.
- Tilfredsheden med erhvervshusene er fortsat høj. Net Promotor Score®, der vidner om virksomhedens villighed til at anbefale erhvervshuset til andre i sit netværk er i rammeaftaleperioden vokset fra en score på 64 i 2019 til 83 i 2023.
- Erhvervshusene har løbende udviklet sine tilbud rettet mod driftsegmentet, der i forhold til de tidligere væksthuse udgør en ny målgruppe. I 2023 nåede andelen af driftsvirksomheder på landsplan op på 57 procent af de vejledte.
- Andelen af vejledte, der i brugerevalueringen bekræfter at have kontaktet en rådgiver efter henvisning fra erhvervshusene, er på landsplan vokset markant, fra 35 procent i 2019 til 57 procent i 2023.
- Vækstvirksomheder, vejledt i erhvervshusene, har øget beskæftigelsen med over 12 procent fra 2021 til 2023 eller 4,4 procentpoint mere end en kontrolgruppe af sammenlignelige virksomheder. I samme periode er omsætningen hos vækstvirksomheder steget med 21 procent eller 5,5 procentpoint mere end kontrolgruppen.
- Erhvervshusenes vejledning af driftsvirksomheder har haft en markant effekt på produktiviteten målt på omsætning pr. årsværk. Produktiviteten er således steget med 13 procent på to år. Det er 5,8 procentpoint mere end kontrolgruppen.

1. Tilgængelighed af erhvervshusenes ydelser

Erhvervshusene tilbyder specialiseret vejledning til alle virksomheder i hele landet, nye som etablerede, både til vækstvirksomheder og til den bredere målgruppe af såkaldte driftsvirksomheder, der typisk har brug for at optimere deres drift eller tage et nyt udviklingsstrin for at fastholde og udvikle deres markedsmuligheder. Erhvervshusene skal være tilgængelige i hele landet - både i by- og landkommuner. Desuden skal erhvervshusene tilstræbe, at alle relevante virksomhederne kender ydelserne.

Den sidste af i alt tre kendskabsmålinger, *Kendskabsanalyse af erhvervshusene, ledelsesresumé, marts 2024*, under den treårige rammeaftale blev gennemført i efteråret 2023. Målingen viser, at erhvervshusene støt øger kendskabet, så 45 procent af alle adspurgte virksomheder i 2023 har hørt om deres erhvervshus. Tallet dækker over lokale udsving mellem 35 procent og op til 54 procent. Kendskabsgraden stiger til mellem 40 og 65 procent, hvis man alene betragter SMV'er med mellem 10 og 199 årsværk.

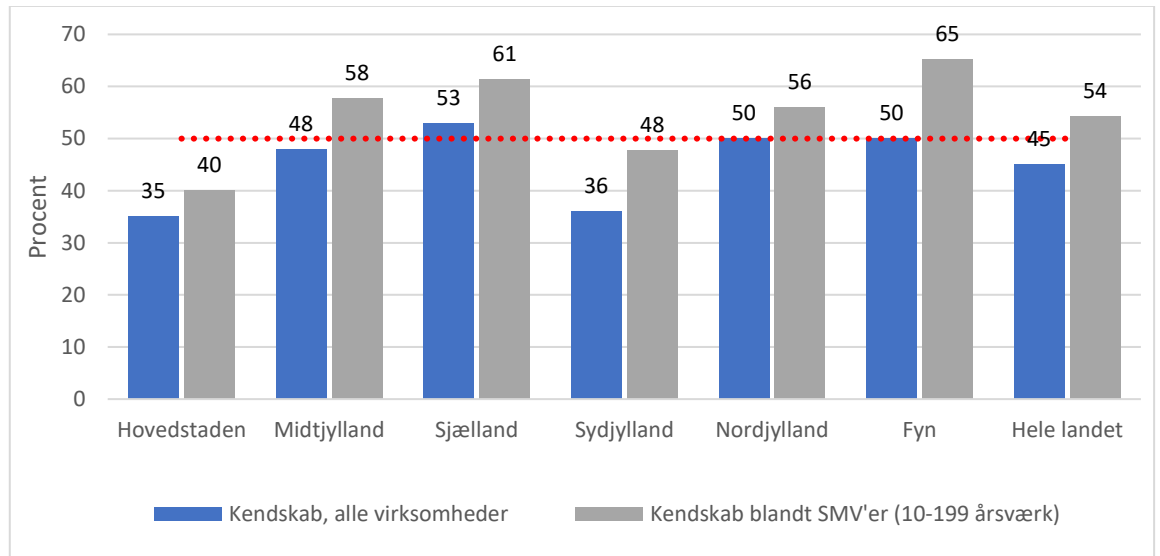
Blandt dem, som kender erhvervshuset, har 45 procent også kendskab til de ydelser, erhvervshuset tilbyder. For SMV'er med mellem 10 og 199 årsværk stiger kendskabet til 50 procent. Tallene uddybes i figur 1 og 2.

Målsætning: I 2023 skal kendskabsgraden for hvert erhvervshus være mindst 50 procent

FIGUR 1

Kendskab til erhvervshusene

✓ 'Har du hørt om dit lokale erhvervshus, der tilbyder uvildig vejledning til virksomheder?'
Svar: 'Ja'

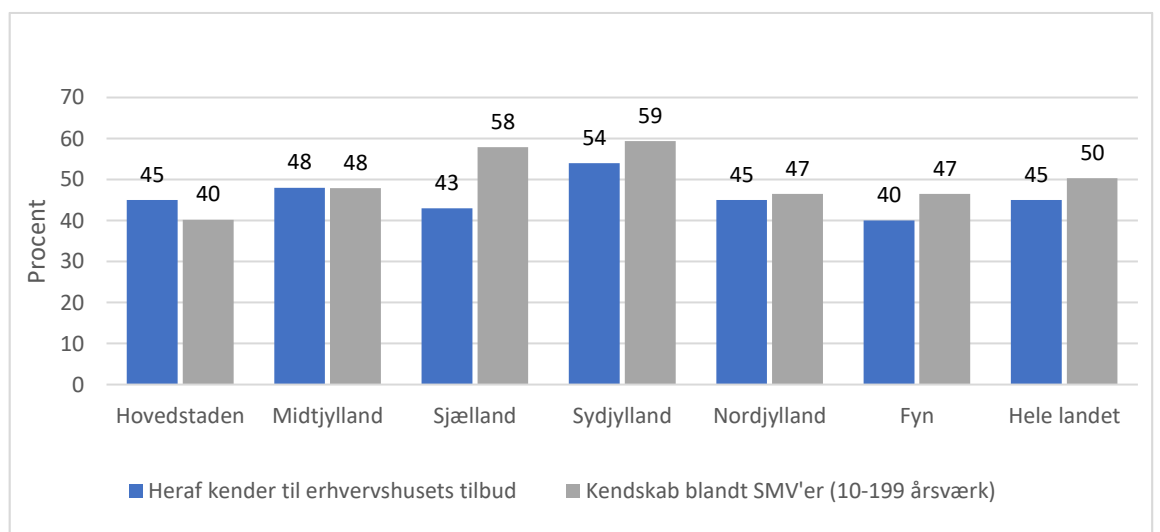


Kilde: Kendskabsmåling, ERST 2023 (n = 3.018)

FIGUR 2

Kendskab til erhvervshusene tilbud

✓ 'Kender du til dit erhvervshus tilbud?', Svar: 'Ja'



Kilde: Kendskabsmåling, ERST 2023, (n= 1.371)

Specialiseret vejledning i hele landet, til alle typer af virksomheder

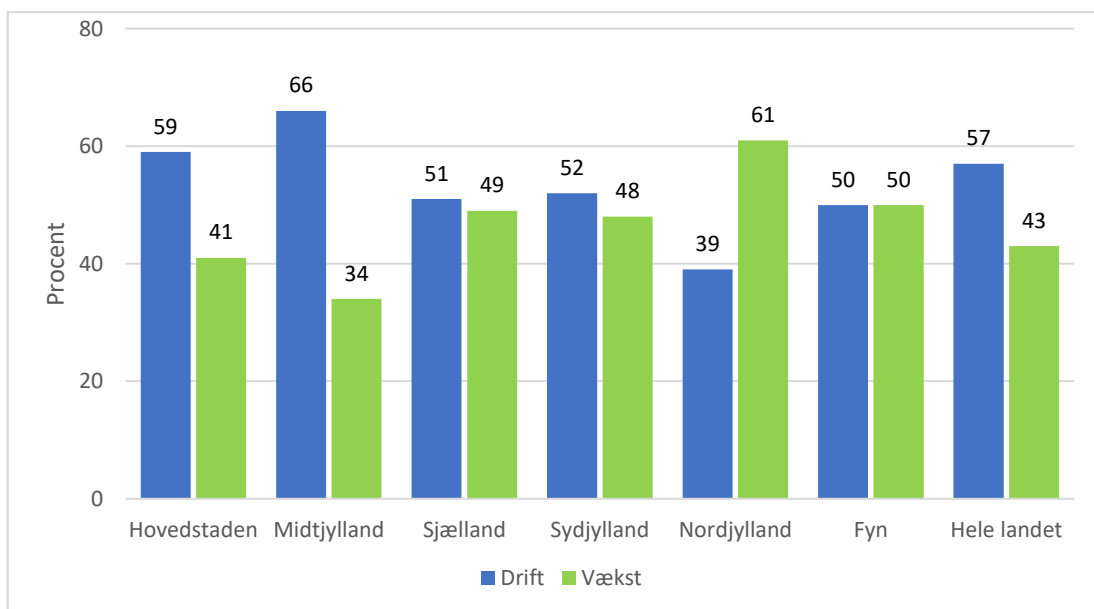
Udviklingen monitoreres ved at betragte erhvervshusenes kunder i to grupper:

- Vækstvirksomheder:** Virksomheder med potentiale til at præstere en omsætningsvækst på 10 procent i snit over de kommende tre år
- Driftsvirksomheder:** Virksomheder med fokus på at optimere driften eller tage et nyt udviklingstrin for at fastholde og udvikle deres markedsmuligheder.

Sondringen foretages af den enkelte forretningsudvikler. Der er betydelige forskelle på, hvor meget driftsegmentet fylder i vejledningen i de forskellige landsdele jf. figur 3.

FIGUR 3

Andel af vejledte virksomheder i hhv. drifts- og vækstsegmentet, 2023

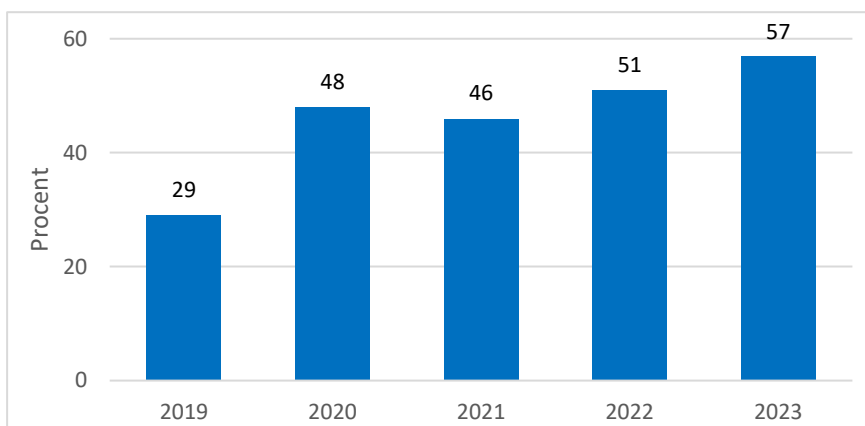


Kilde: Erhvervshusenes CRM (n= 4.762)

Landsgennemsnittet for driftsegmentet er siden 2019 øget til godt halvdelen af alle vejledte, jf. figur 4:

FIGUR 4

Udviklingen i andel af vejledte virksomheder i driftsegmentet, hele landet, 2019¹, 2020, 2021, 2022, 2023



Kilde: Erhvervshusenes CRM (n = 3.070, (2019), n = 4.611 (2020), n = 4.790 (2021), n = 4.482 (2022), n=4.762 (2023))

Ud over at betone vigtigheden af, at alle typer af virksomheder kan modtage relevant vejledning i erhvervshusene, lægges der med rammeaftalen vægt på udbredelse og lige adgang til ydelserne i by- og landdistriktskommuner.

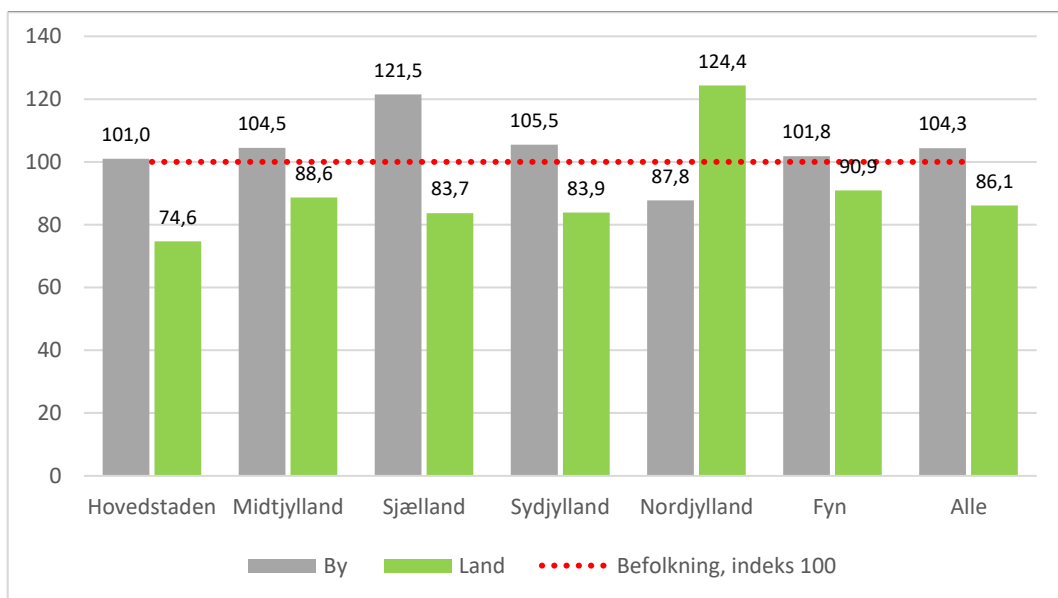
Målsætning: Erhvervshus [X] og KKR formulerer et konkret mål for målsætningen om bred geografisk spredning, så erhvervshusene sikrer, at der er lige adgang til vejledning for virksomheder i land og by. Målet skal tage hensyn til opdelingen af landdistriktskommuner og bykommuner.

Der er fortsat et mindre, men konsekvent underskud på vejledninger i landdistriktskommuner, når der sammenholdes med befolkningsgrundlaget, jf. figur 5. Data viser, om erhvervshusene vejleder en større eller mindre andel af virksomheder i hhv. by- og landdistriktskommuner end befolkningstallet tilskriver.

¹ Den tekniske understøttelse af segmentering var først operativ fra 2. halvår 2019 og er derfor udført manuelt i første halvår 2019.

FIGUR 5

Erhvervshusenes kunder og fordeling i by- og landdistriktskommuner, 2023, indekseret ift. befolkningsgrundlag (1. 1. 2023 = indeks 100)



Kilde: Erhvervshusenes CRM (n = 4.738), CVR (n = 5.932.561), Indenrigs- og Sundhedsministeriets nøgletal, Regeringens Regional- og landdistriktpolitiske redegørelse 2023

Note: Landsdele vises ekskl. vejledte uden for egen landsdel

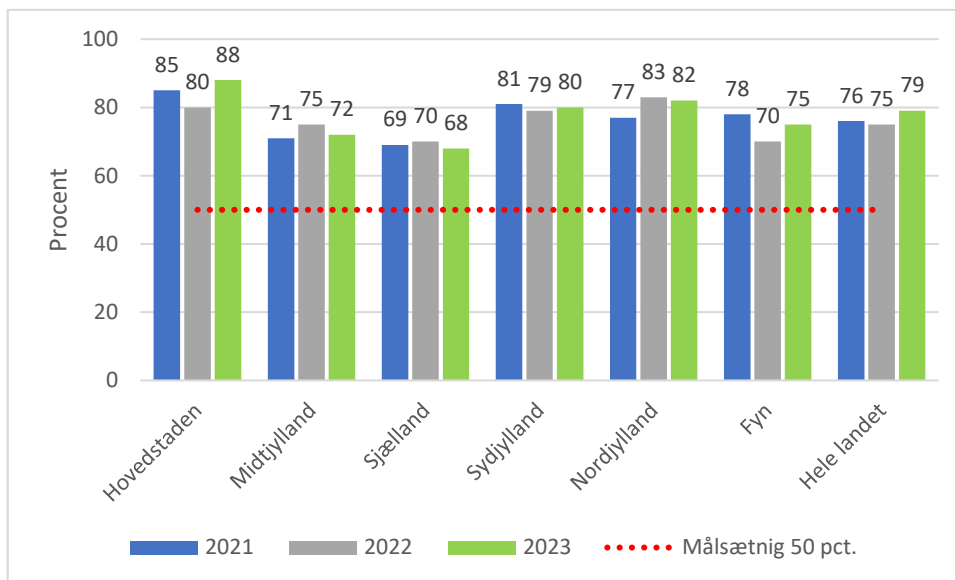
Der er sat mål for den løbende tiltrækning af nye virksomheder til erhvervshusenes kundekreds.

Målsætning: Mindst 50 procent af de vejledte virksomheder skal være nye i forhold til de virksomheder, der modtog vejledning fra erhvervshuset året før.

Erhvervshusene fastholder en stabil, høj tilgang af nye virksomheder, forstået som de, der ikke har anvendt erhvervshuset året tidligere. I 2023 udgjorde andelen af nye virksomheder 79 procent eller en stigning på 4 procentpoint siden 2022, jf. figur 6.

FIGUR 6

Andel af nye virksomheder (=ikke vejledt året inden) 2021, 2022, 2023



Kilde: Erhvervshusenes CRM (n=4.762)

2. Kvalitet og tilfredshed

Erhvervshusene skal råde over medarbejdere med skarpe og aktuelle kompetencer for at forblive en relevant sparringspartner for virksomhederne. Derfor opstiller rammeaftalen ambitiøse målsætninger for kvaliteten af erhvervshusenes vejledning, og det er et indsatsområde for erhvervshusenes bestyrelser, at de bør tage aktivt stilling til sammensætning og udvikling af medarbejdernes kompetencer.

Kompetencer

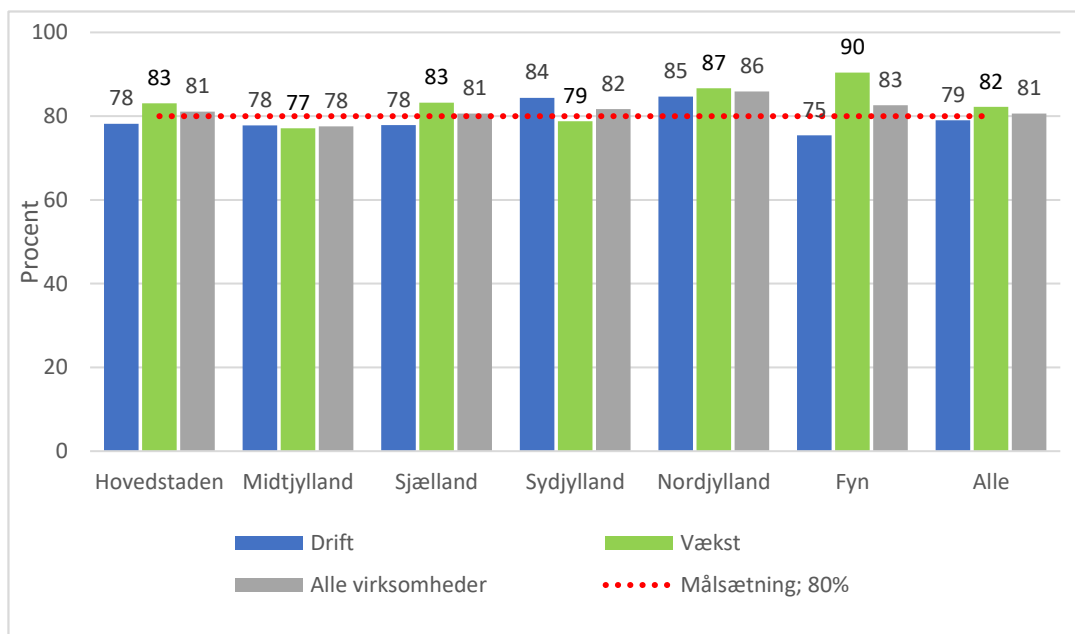
Målsætning: Mindst 80 procent af de vejledte virksomheder angiver i brugerevalueringen, at de er "Meget tilfredse" med kvaliteten af vejledningen, herunder erhvervshusmedarbejdernes faglige kompetencer.

Brugerevalueringen viser at erhvervshusene har cementeret en høj grad af tilfredshed blandt deres kunder. Siden 2020 har tilfredsheden vist en årlig fremgang på 2 procentpoint, og lander i 2023 på, at 81 procent af respondenterne giver udtryk for, at de er 'meget tilfredse' med fagligheden hos den forretningsudvikler, de har mødt i erhvervshuset, jf. figur 7.

FIGUR 7

Tilfredshed med kvaliteten af vejledningen, 2023

✓ 'Hvor tilfreds er du med konsulentens faglige kompetencer'. Svar: 'Meget tilfreds'



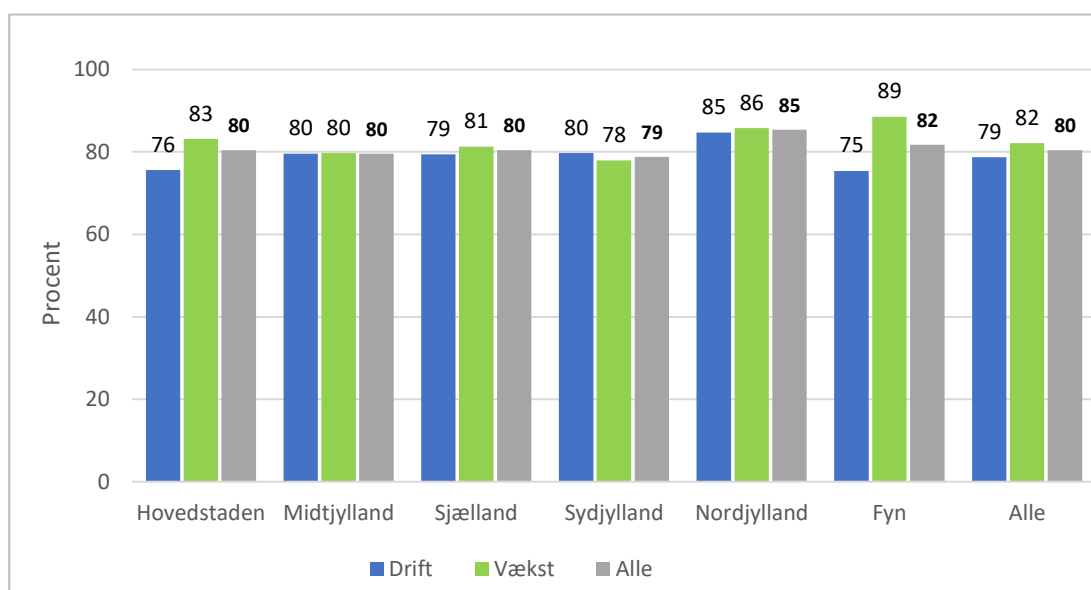
Kilde: Erhvervshusenes brugerevalueringssystem (n = 2.239, svar-%: 52)

Ved siden af solid, faglig ekspertise, vurderes erhvervshusenes forretningsudviklere også at være dygtige til at tage afsæt i virksomhedens individuelle behov og potentiale, jf. figur 8.

FIGUR 8

Tilfredshed med kvaliteten af vejledningen, 2023

- ✓ 'Hvor tilfreds er du med konsulentens evne til at sætte sig ind i din virksomheds situation og forstå virksomhedens udfordringer og potentialer?' Svar: 'Meget tilfreds'



Kilde: Erhvervshusenes brugerevalueringssystem (n = 2.239, svar-% = 52)

Rammeaftalen sætter mål for erhvervshusenes Net Promoter Score®², som indikator for virksomhedens villighed til at anbefale erhvervshuset til andre og dermed agere ambassadør for erhvervshusene.

Målsætning: Erhvervshusene opnår en Net Promotor Score (NPS) på mindst 70 for hhv. deres drifts- og vækstsegment.

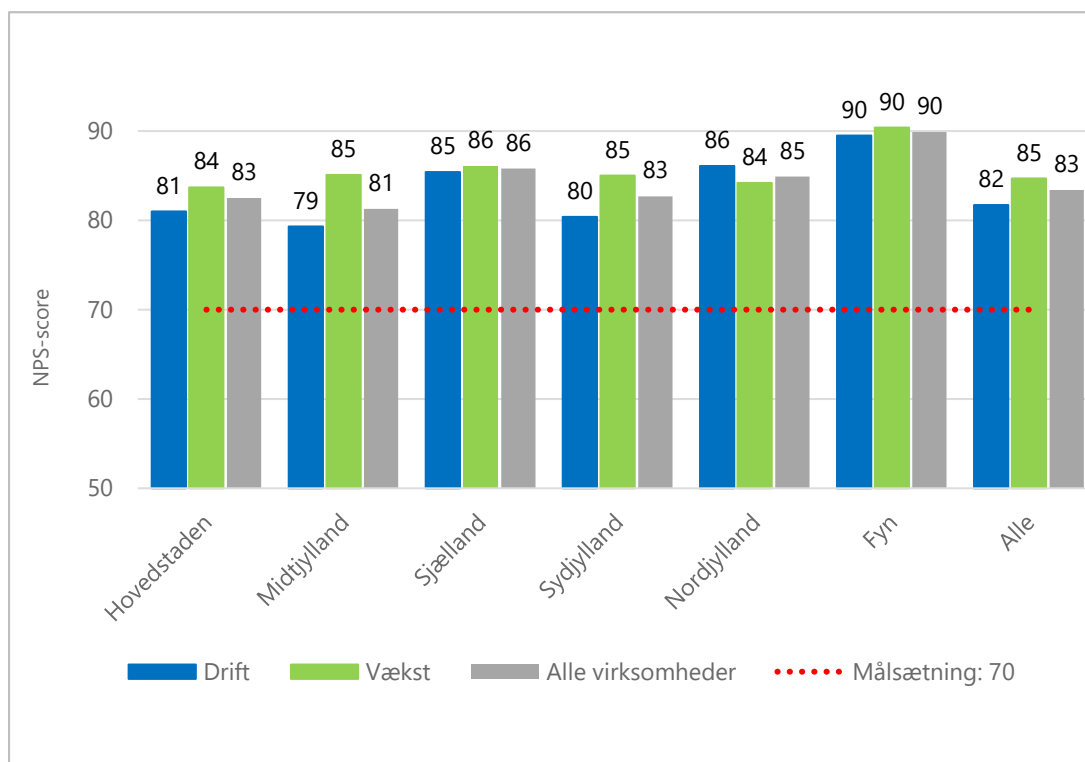
² Net promotor score: *Hvor sandsynligt er det, at du vil anbefale Erhvervshus (x) til andre virksomhedsejere og personer i dit netværk?* På en skala fra 0 til 10, trækkes bedømmelser på 0-6 fra bedømmelser på 9-10, mens 7-8 er neutrale. Herved fremkommer NPS-scoren.

På landsplan er erhvervshusenes Net Promotor Score® i 2023 på 83. Det indikerer, at virksomhederne overordnet er særdeles positivt indstillet i forhold til at anbefale andre at gøre brug af erhvervshusenes tilbud, jf. figur 9.

FIGUR 9

Net promotor score®

- ✓ 'Hvor sandsynligt er det, at du vil anbefale Erhvervshus X til andre virksomhedsejere



Kilde: Erhvervshusenes brugerevalueringssystem (n = 2.239, svar-% = 52)

Knudepunkt

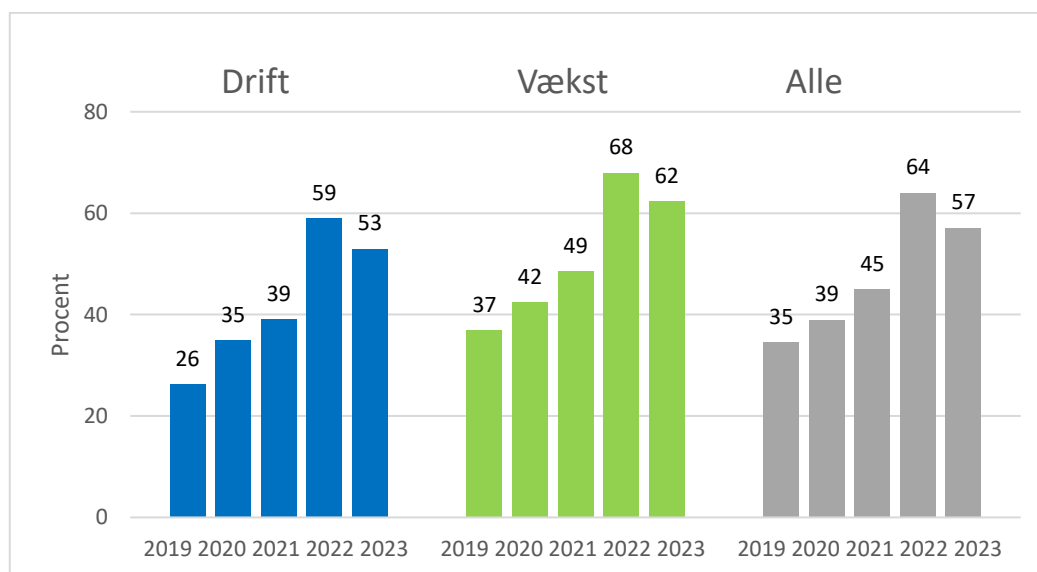
Erhvervshusene er virksomhedernes fysiske knudepunkt i erhvervsfremmesystemet og kompetencecenter for den specialiserede vejledning.

Virksomhedernes tilbøjelighed til at benytte erhvervshusenes henvisninger til videre vejledning og rådgivning om fx finansiering, internationalisering, digitalisering, bæredygtighed eller innovation etc., er en indikator for, om vejledning og anbefaling opfattes som relevant og brugbar. Målingen er et øjebliksbillede i kølvandet på vejledningen og tager ikke højde for de hensigter, virksomheder har om eventuelt at anvende henvisningen senere i deres arbejde med at udvikle forretningen.

For begge typer virksomhed ses en positiv udvikling over årene, frem til den topper i 2022, hvor andelen af virksomheder, der bekræfter at have kontaktet en rådgiver efter anbefaling fra Erhvervshusene, når 64 procent. Herefter ses et mindre dyk i 2023, jf. figur 10.

FIGUR 10

Anvendelse af henvisning til videre vejledning og rådgivning, 2019, 2020, 2021, 2022 og 2023



Kilde: Erhvervshusenes brugerevalueringssystem (n = 1.291 (2019), n = 2.289 (2020), n = 2.352 (2021), n = 1.507 (2022), n = 1.351 (2023))

3. Effekt af vejledning

Erhvervshusenes formål er bl.a. at bidrage til at forbedre virksomhedernes produktivitet og konkurrenceevne og herigennem styrke erhvervsudviklingen i hele Danmark.

Derfor monitoreres effekten af vejledningen ved dels at afdække virksomhedernes forventninger til effekten af vejledningen og dels ved at opgøre den målbare effekt, som kan aflæses i Danmarks Statistiks registre.

Forventning om effekt af vejledning

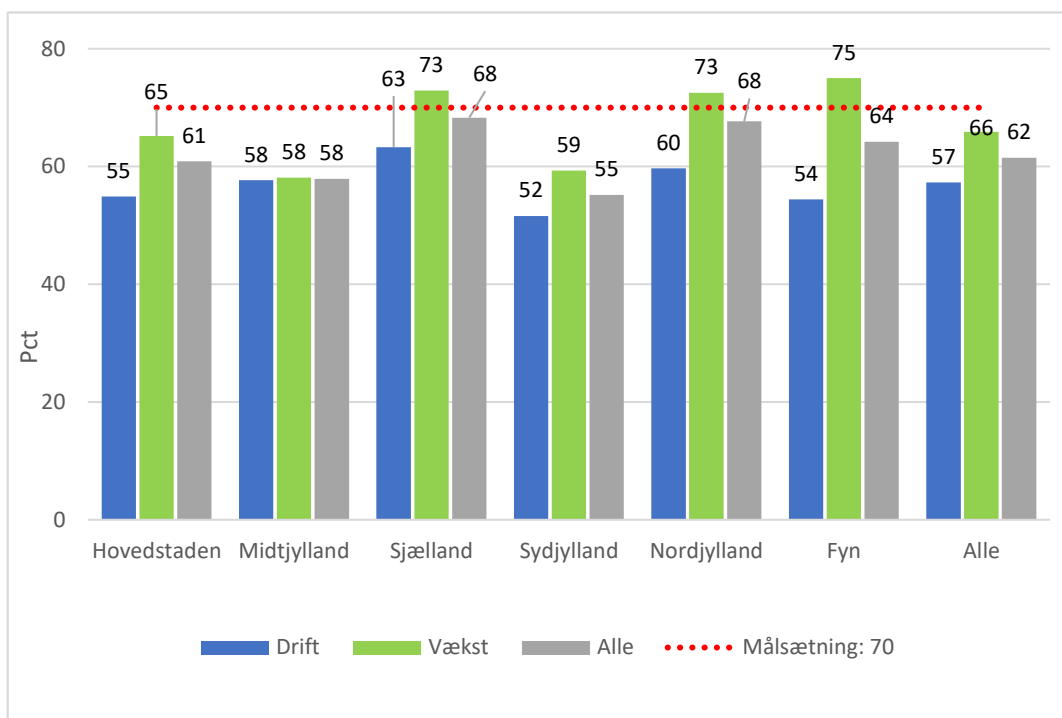
Målsætning: I 2023 vurderer 70 procent af de virksomheder, der har modtaget hjælp i erhvervshusene og er registreret i brugerevalueringssystemet, at vejledningen 'i høj grad' forventes at have en positiv effekt for virksomheden.

Virksomhedernes forventninger til effekten af den vejledning, de har modtaget i erhvervshuset, tyder på en afmatning fra 2022 til 2023. En nedgang på 7 procentpoint fra 67 til 62 procent blandt respondenterne, der forventer, at vejledningen 'i høj grad' vil have en positiv effekt for virksomheden. Det er afspejlet i figur 11 og figur 12.

FIGUR 11

Forventning til effekt af vejledning, segmenter, 2023

- ✓ 'Forventer du, at vejledningen vil få positiv effekt for din virksomhed?'
Svar: 'I høj grad'.

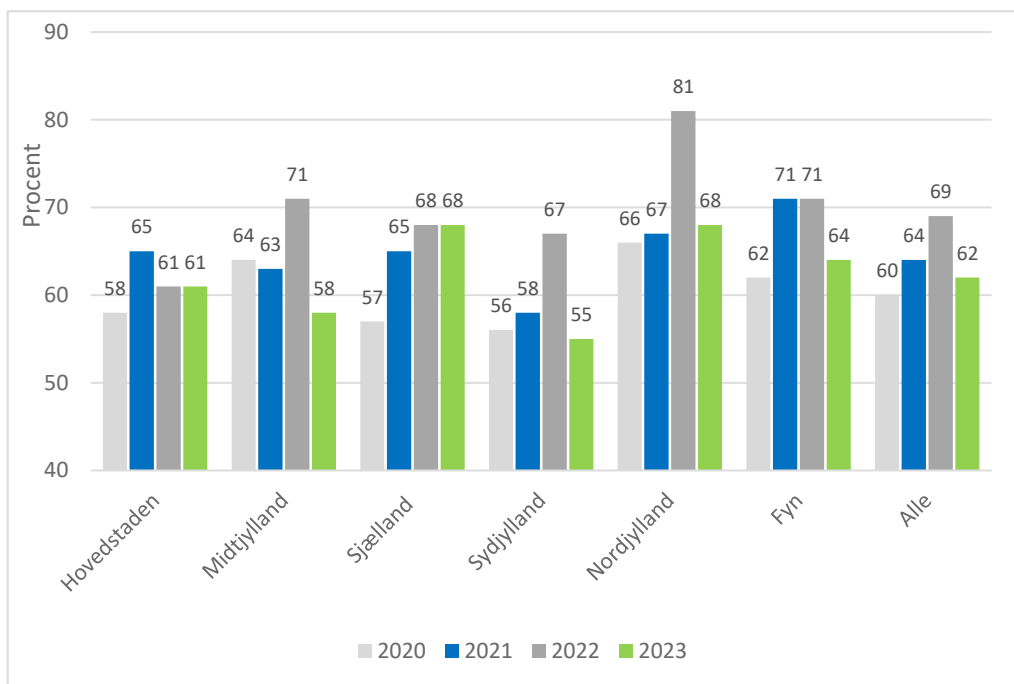


Kilde: Erhvervshusenes brugerevalueringssystem (n = 2.239)

FIGUR 12

Udvikling i forventning til effekt af vejledning, 2020, 2021, 2022 og 2023

- ✓ 'Forventer du, at vejledningen vil få positiv effekt for din virksomhed?'
Svar: 'I høj grad'.



Kilde: Erhvervshusenes brugerevalueringssystem (n = 2.239)

Anm: Data for 2019 foreligger ikke grundet omlægning af spørgeramme.

Registerbaseret måling af effekt

Danmarks Statistik sammenholder for Erhvervsstyrelsen de virksomheder, der har benyttet erhvervshuset, med officielle registre to år efter vejledning for vurdere, om indsatsen har en reel og målbar effekt på beskæftigelse og omsætning. Der sondres igen mellem erhvervshusenes kunder i vækstsegmentet og i driftsegmentet jf. afsnit 1 ovenfor.

Populationen holdes op imod med en kontrolgruppe opbygget for hver landsdel og for hvert segment på baggrund af en række individuelle, relevante baggrundskarakteristika og vægtes således, at der er opnået bedst mulig sammenlignelighed mellem den enkelte population af vejledte i erhvervshuset og kontrolgruppen.

Effekt af vejledning på beskæftigelse og omsætning i vækstsegmentet.

Målsætning: For virksomheder i erhvervshusenes vækstsegment skal der to år efter endt vejledning, kunne måles en mervækst på:

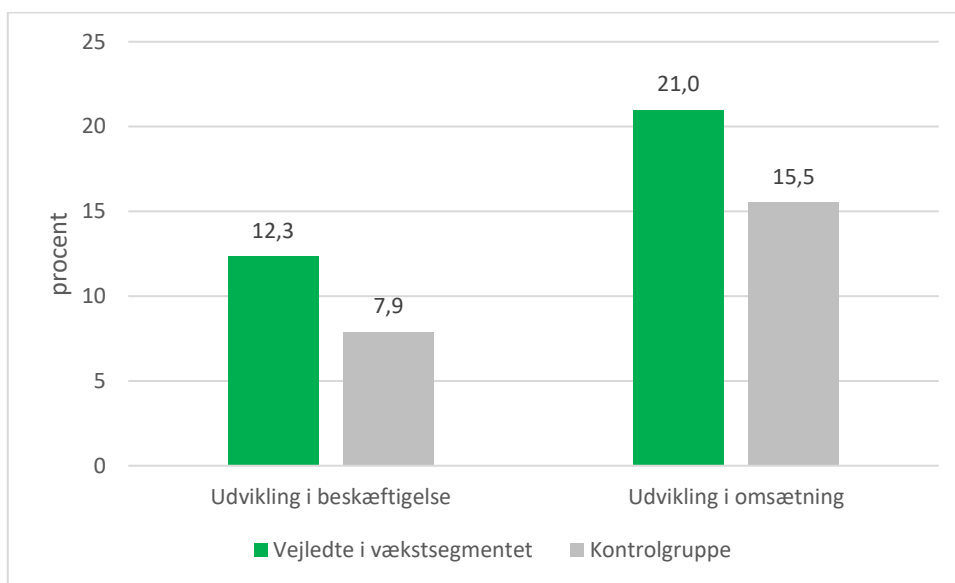
- mindst 5 procentpoint i beskæftigelse, i forhold til en kontrolgruppe af sammenlignelige virksomheder.
- mindst 10 procentpoint i omsætning og i forhold til en kontrolgruppe af sammenlignelige virksomheder.

For segmentet af virksomheder med potentiale for vækst og skalering ses en positiv udvikling, både hvad angår beskæftigelse og omsætning. Statistiske tests indikerer samtidig, at de observerede forskelle med stor sandsynlighed, ikke skyldes tilfældigheder. Med andre ord indikerer effektmålingen, at indsatsen har bidraget til at styrke beskæftigelsen og omsætningen i de vejlede virksomheder.

Beskæftigelsen er, på landsplan, 2 år efter vejledning i et erhvervshus, vokset med 12,3 procent, eller 4,4 procentpoint mere udviklingen i en kontrolgruppe af sammenlignelige virksomheder, der viste en udvikling 7,9 procent i samme periode.

Omsætningen for samme gruppe af vejlede er i perioden, dvs. fra 2021 til 2023, vokset med 21 pct eller 5,5 procentpoint mere end kontrolgruppen, der i samme periode voksede med 15,5 procent, jfr. figur 13.

FIGUR 13
Udvikling i omsætning for vejledte i vækstsegmentet (2021), to år efter vejledning.



Kilde: Erhvervshusenes CRM, Danmarks Statistik: Firmaernes køb og salg og erhvervsstatistiske register

Effekt af vejledning på produktivitet (omsætning pr. årsværk) for driftsegmentet.

Produktiviteten, målt som omsætning per årsværk, opgøres for segmentet af driftsvirksomheder, ligeledes to år efter vejledning i et erhvervshus og sammenlignet med en kontrolgruppe af sammenlignelige virksomheder.

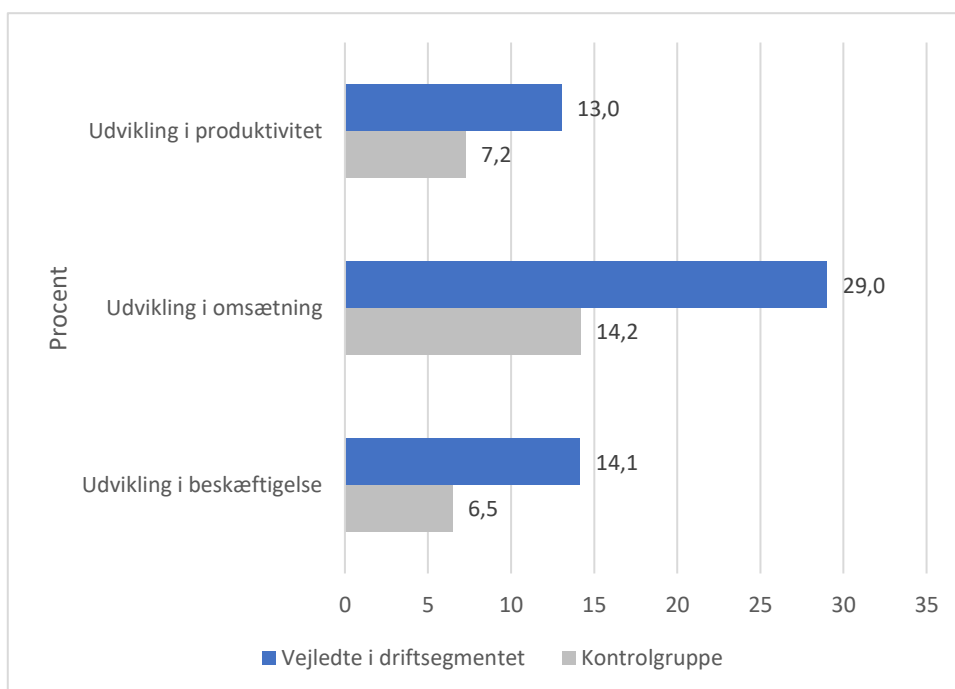
Målsætning: Virksomheder i erhvervshusenes driftssegment har to år efter endt vejledning en øget produktivitet sammenlignet med en kontrolgruppe af sammenlignelige virksomheder. I beregningen måles væksten i virksomhedernes omsætning per årsværk.

På landsplan kan der konstateres en positiv udvikling i produktivitet for vejledte virksomheder i driftsegmentet på 13,0 procent. Kontrolgruppen viser i samme periode en vækst

på 7,2 procent, eller 5,8 procentpoint lavere end virksomheder, der er vejledt i et erhvervs-
hus, jf. figur 14.

FIGUR 14

Udvikling i beskæftigelse, omsætning og produktivitet (omsætning pr. årsværk), vej-
ledte i 2021 i driftsegmentet, to år efter vejledning



Kilde: Erhvervsbusenes CRM, Danmarks Statistik: Firmaernes køb og salg og erhvervsstatistiske register

Effekt af vejledning for iværksættere

Danmarks Statistik har for Erhvervsstyrelsen også opgjort udviklingen i beskæftigelse og omsætning ved at opdele de vejledte i iværksættervirksomheder, etableret senest 3 år inden vejledningen, og etablerede virksomheder, der var mere end 3 år gamle på vejledningstidspunktet, og sammenlignet med individuelle kontrolgrupper.

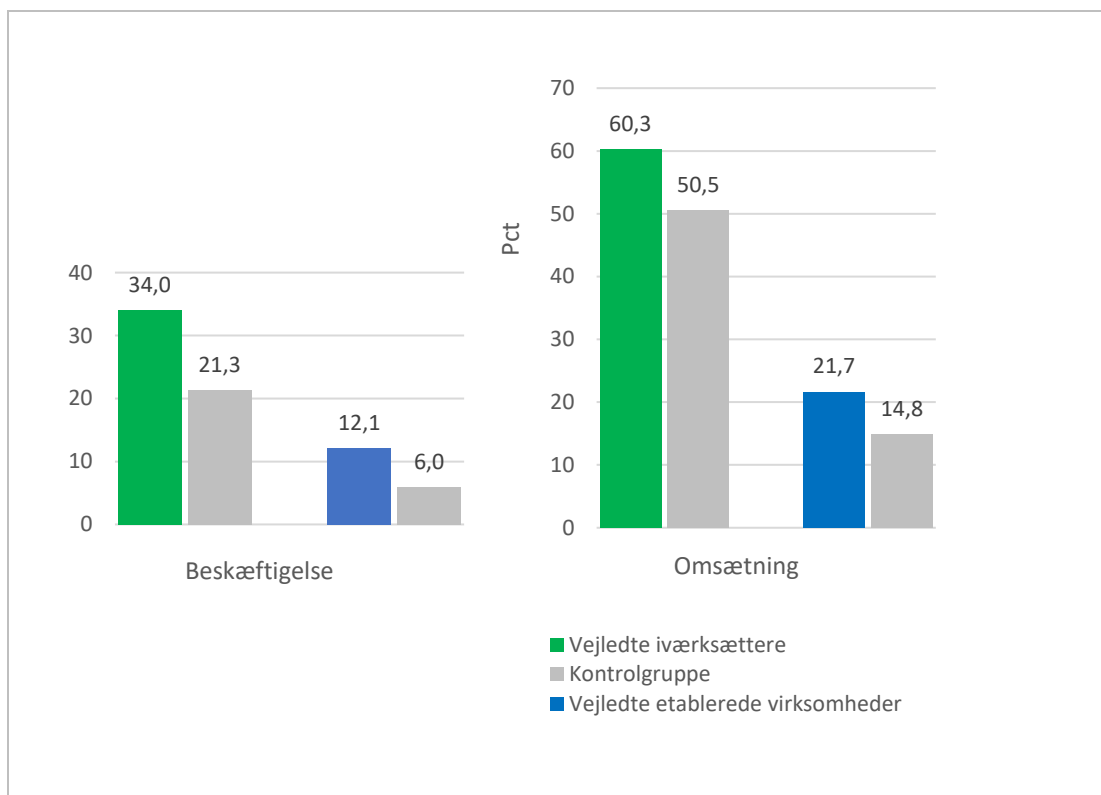
Målingerne viser en tendens til en forholdsmeæssig høj omsætningsvækst, både for iværksættere og etablerede vejledte samt for kontrolgrupperne, mens beskæftigelsesvæksten er mere behersket.

Beskæftigelsen for vejledte iværksættere er vokset med 34 procent eller 12,7 procentpoint mere end kontrolgruppen, der vokser med 21,3 procent. Beskæftigelsen blandt de etablerede virksomheder vokser med 12,1 procent, eller en mervækst på 6,1 procentpoint sammenlignet med kontrolgruppens vækst på 6,0 procent.

Omsætningen er for vejledte iværksættere vokset med 60,3 procent eller 9,8 procentpoint mere end omsætningsvæksten i kontrolgruppen på 50,5 procent. Samme billede ses for de etablerede virksomheder, hvor de vejledte har en omsætningsvækst på 21,7 procent eller 6,9 procentpoint mere end kontrolgruppen, der tegner sig for en omsætningsvækst på 14,8 procent. Udvikling for beskæftigelse og omsætning ses i figur 15.

FIGUR 15

Udvikling i beskæftigelse og omsætning, blandt vejledte i 2021, iværksættere samt etablerede virksomheder, to år efter vejledning



Kilde: Erhvervsstatistik, Danmarks Statistik: Firmaernes køb og salg og erhvervsstatistiske register

4. Særlige indsatsområder

Det er afgørende, at dansk erhvervsliv understøttes i den bæredygtige og digitale omstilling. Derfor understøtter rammeaftalen erhvervshusenes arbejde på disse områder ved at opstille målbare resultatmål.

Grøn omstilling

Erhvervshusene skal gennem deres indsigt i virksomhedernes daglige drift samt viden og ekspertise vejlede inden for grøn omstilling og cirkulær økonomi og understøtte bæredygtig omstilling af forretningen. I 2023 er 1.136 virksomheder vejledt med fokus på dette område. Der er opstillet to resultatmål for vejledningen:

Målsætning: I 2023 vurderer 70 procent af de virksomheder der har modtaget vejledning inden for bæredygtighed, grøn omstilling og cirkulær økonomi, at vejledningen "I høj grad" forventes at have en positiv effekt for virksomheden.

Målsætning: I 2023 skal virksomhedernes kendskab til erhvervshusenes ydelser inden for bæredygtighed, grøn omstilling og cirkulær økonomi, være steget 10 procentpoint sammenlignet med kendskabsmålingen i september 2020.

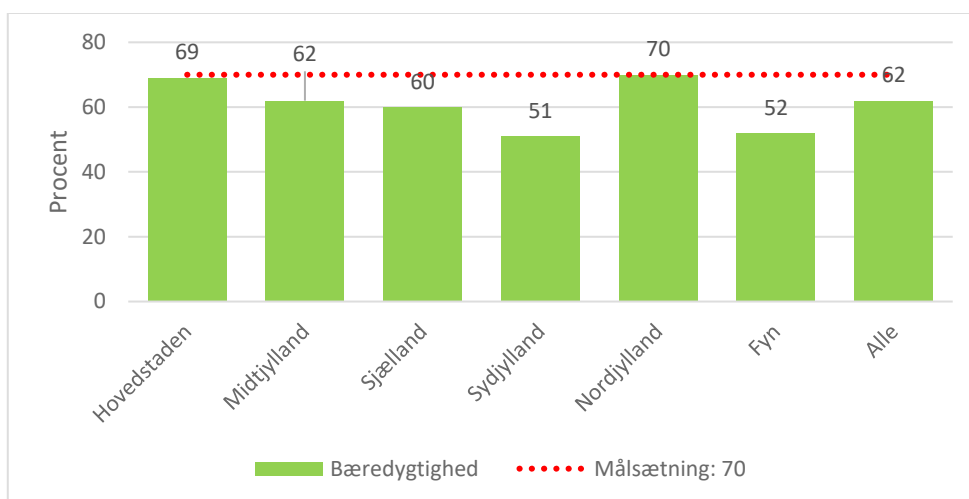
Andelen af respondenter, der 'i høj grad' forventer en positiv effekt af vejledning inden for bæredygtighed, grøn omstilling og cirkulær økonomi varierer i mindre grad på tværs af landet. På landsplan ligger erhvervshusene samlet på 62 procent, og en enkelt landsdel møder målet om 70 procent af de adspurgte jf. figur 16.

I alle landsdele lykkes erhvervshusene med at øge kendskabet til deres tilbud inden for bæredygtighed med mere end 10 procentpoint sammenlignet med den første måling, tilbage i efteråret 2020 jf. figur 17.

FIGUR 16

Forventning til effekt af vejledning inden for bæredygtighed, 2023

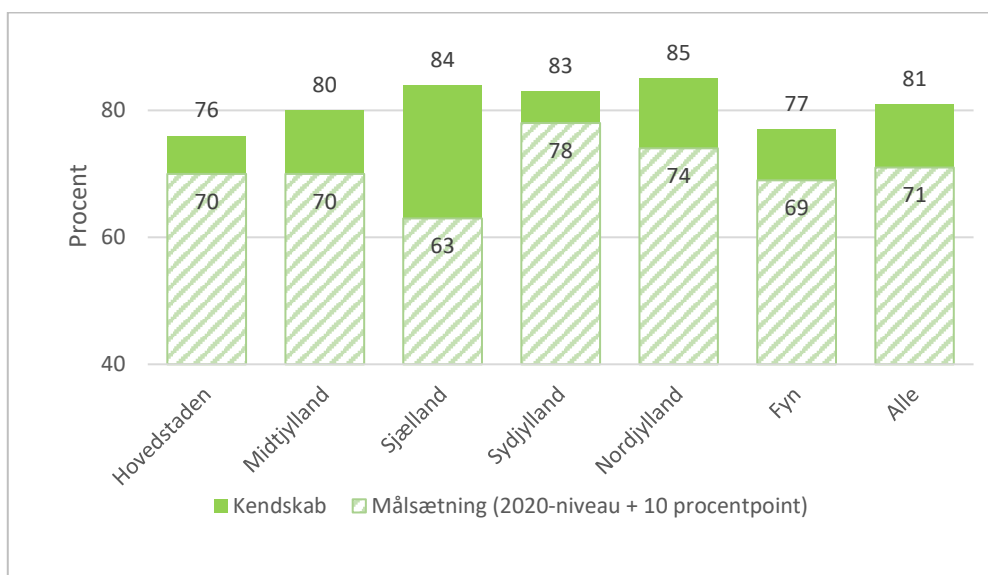
- ✓ 'Forventer du, at vejledningen vil få positiv effekt for din virksomhed?'
- ✓ Svar: 'I høj grad'.



Kilde: Erhvervshusenes CRM, Danmarks Statistik: Firmaernes køb og salg og erhvervsstatistiske registre

FIGUR 17

Kendskab til erhvervshusenes ydelser om bæredygtighed.



Kilde: Kilde: Kendskabsmåling, ERST 2023

Digitalisering og automatisering

Optag af nye teknologier, herunder digitalisering og automatisering, kan være en drivkraft for øget produktivitet og vækst for den enkelte virksomhed og potentielt instrumental i omstillingen til fx nye og mere lønsomme og bæredygtige forretningsmodeller og nye markeder. Det er derfor også et omdrejningspunkt i erhvervshusene vejledning.

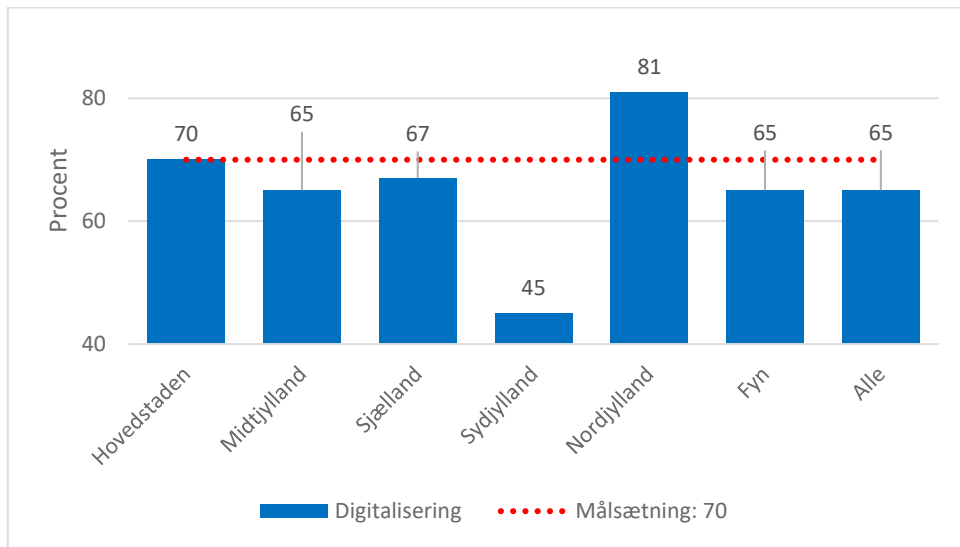
Målsætning: I 2023 vurderer 70 procent af de virksomheder, der har modtaget vejledning inden for digitalisering og brug af nye teknologier, at vejledningen "i høj grad" forventes at have en positiv effekt for virksomheden.

I 2023 har 1.345 virksomheder modtaget vejledning i erhvervshusene inden for digitalisering og anvendelse af nye teknologier. 65 procent af respondenterne i brugerevalueringen eller 5 procentpoint mindre end i 2022, giver udtryk for at, de 'i høj grad' forventer, at vejledningen vil have en positiv effekt for virksomheden, jf. figur 18.

FIGUR 18

Forventning til effekt af vejledning inden for digitalisering og brug af nye teknologier, 2023

- ✓ 'Forventer du, at vejledningen vil få positiv effekt for din virksomhed?'
- ✓ Svar: 'I høj grad'



Kilde: Særkørsel baseret på erhvervshusenes brugerevalueringssystem (n = 1.248)

5. Målopfyldelse 2023

Af tabel 1, nedenfor, fremgår den samlede, relative målopfyldelse for 2023 på tværs af erhvervshusene.

TABEL 1

Samlet overblik over relativ målopfyldelse i 2023 (procent)

	2023
Mål 1 Tilgængelighed	
Kendskab til erhvervshuset	90 %
Andel af nye virksomheder	152 %
Mål 2 Bred geografisk spredning	
Andel i landdistriktskommuner ift. befolkning	86 %
Mål 3 Kvalitet, kompetencer og virksomhedernes tilfredshed	
Tilfredshed	101 %
NPS®	119 %
Mål 4 Erhvervshusene knudepunktsfunktion	
Anvendelse af henvisning	114 %
Mål 5 Kriseberedskab	
Tilfredshed med vejledning	-
Mål 6 Grøn omstilling og cirkulær økonomi	
Forventning til effekt	89 %
Kendskab til ydelse	114 %
Mål 7 Effekt i virksomhederne	
Forventning til effekt	89 %
Mervækst i beskæftigelse, vækstsegment	88 %
Mervækst i omsætning, vækstsegment	55 %
Mervækst i produktivitet, driftsegment	106 %
Mål 8 Digitalisering og nye teknologier	
Forventning til effekt	93 %

Anm.: Mål 5 (ved covid-19 vejledning) er ikke videreført i 2023



Langelinie Allé 17
2100 København Ø
T: 3529 1000
CVR: 10150817
@: erst@erst.dk
W: erhvervsstyrelsen.dk

ERHVERVSMINISTERIET