

# Kønsfordelingen i de største danske virksomheders bestyrelse pr. 15. august 2022

Marts 2023

# Kønsfordelingen i de største danske virksomheders bestyrelser

pr. 15. august 2022

Erhvervsstyrelsen har foretaget en opgørelse over andelen af kvinder i bestyrelser i de danske virksomheder, der er underlagt lovkravet om måltal og politikker for den kønsmæssige sammensætning af ledelsen. Denne opgørelse er foretaget pr. 15. august 2022 og er offentliggjort på Erhvervsstyrelsens hjemmeside: <https://erhvervsstyrelsen.dk/koensfordeling-i-ledelsen>.

## Hvilke virksomheder er omfattet af reglerne om måltal og politikker?

Reglerne om måltal og politikker omfatter de største danske virksomheder.

### Selskabsloven og årsregnskabsloven

Lovkravet om måltal og politikker for det underrepræsenterede køn omfatter alle virksomheder, der udarbejder årsrapport efter reglerne for store virksomheder i regnskabsklasse C, og alle virksomheder, der udarbejder årsrapport efter regnskabsklasse D.

Ved store virksomheder i regnskabsklasse C forstås virksomheder, der overskrider to af følgende kriterier i to på hinanden følgende regnskabsår, jf. § 7 i årsregnskabsloven:

- 1) En balancesum på 156 mio. kr.
- 2) en nettoomsætning på 313 mio. kr. og<sup>1</sup>
- 3) et gennemsnitligt antal heltidsbeskæftigede på 250

Regnskabsklasse D omfatter børsnoterede virksomheder samt statslige aktieselskaber.

### Den finansielle lovgivning

Der er ligeledes indført regler om måltal og politikker i den finansielle lovgivning. Reglerne om måltal og politikker i den finansielle lovgivning omfatter finansielle børsnoterede virksomheder og virksomheder, som har en balancesum på 500 mio. kr. eller derover i to på hinanden følgende regnskabsår.

### Lov om ligestilling af kvinder og mænd

Der er regler om måltal og politikker for den kønsmæssige sammensætning i bestyrelser m.v. for statslige institutioner og virksomheder. Loven hører under ligestillingsafdelingen under digitaliserings- og ligestillingsministeren og indgår derfor ikke i opgørelsen. Statslige aktieselskaber er dog som udgangspunkt reguleret i selskabsloven, hvorfor de er omfattet af udtrækket.

---

<sup>1</sup> Hvis en virksomheds finansielle indtægter eller indtægter fra investeringsvirksomhed mindst svarer til nettoomsætningen, skal beregning af nettoomsætning ske med tillæg af finansielle indtægter og indtægter fra investeringsvirksomhed, jf. årsregnskabslovens § 7.

## Antallet af virksomheder omfattet af reglerne om måltal og politikker

Det fremgår af tabel 1, hvor mange virksomheder der er omfattet af henholdsvis Erhvervsstyrelsens og Finanstilsynets regulering.

Tabel 1: Antal af virksomheder omfattet af reglerne om måltal og politikker<sup>2</sup>

Antal Virksomheder	Erhvervsstyrelsen	Finanstilsynet	Samlet
2016	1.624	160	1.784
2017	1.727	187	1.914
2018	1.844	147	1.991
2019	1.957	216	2.173
2020	2.011	214	2.225
2021	2.115	272	2.387
2022	2.183	266	<b>2.449</b>

### Særligt for koncernregnskaber

Et moderselskab kan, hvis det udarbejder koncernregnskab, være omfattet af regler om måltal og politikker i selskabs- og regnskabslovgivningen. Dette er til trods for, at det selvstændigt ikke opfylder betingelserne for at være omfattet af reglerne.

Er en virksomhed, der er omfattet af reglerne om måltal og politikker, en del af en koncern, og rapporterer modervirksomheden i koncernen på vegne af den samlede koncern, kan rapporteringen om måltal og politikker undlades. Antallet af virksomheder i datatrækket tager ikke højde for denne lempelse for koncerner. Det faktiske antal virksomheder, der i praksis rapporterer, er derfor lavere end antallet af omfattede virksomheder.

### **Fordeling af virksomheder omfattet af reglerne om måltal og politikker for bestyrelser i 2016-2022**

Udtrækket pr. 15. august 2022 omfatter 2.449 virksomheder, hvoraf 2.033 udarbejder årsrapport efter bestemmelserne for store virksomheder i regnskabsklasse C, 193 er børsnoterede virksomheder, herunder er der henholdsvis 84 finansielle børsnoterede virksomheder og 109 ikke-finansielle

<sup>2</sup> For virksomheder, der både er omfattet af selskabslovgivningen og den finansielle lovgivning, vil reglerne i den finansielle lovgivning have forrang. Dermed vil virksomheder tælles med blandt Finanstilsynets virksomheder, hvis de er finansielle børsnoterede.

børsnoterede, 182 virksomheder er finansielle ikke-børsnoterede virksomheder og udarbejder årsrapporter efter bestemmelserne i den finansielle lovgivning, 10 er statslige aktieselskaber<sup>3</sup> og 31 oplyser, at de udarbejder årsrapporter efter krav til årsrapporter i regnskabsklasse D uden dog at være børsnoteret eller et statsligt aktieselskab.<sup>4</sup>

Blandt de 31 virksomheder, der udarbejder årsrapporter efter krav til årsrapporter i regnskabsklasse D, er der blandt andet dattervirksomheder af statslige aktieselskaber og virksomheder, der er kommunalt ejet.

Tabel 2: Fordeling af virksomheder med bestyrelser, der er omfattet af reglerne om måltal og politikker 2016-2022

	Omfattede virksomheder	Store virksomheder i regnskabsklasse C	Ikke-finansielle børsnoterede virksomheder	Finansielle børsnoterede virksomheder	Finansielle ikke-børsnoterede virksomheder	Statslige aktieselskaber	Øvrige der udarbejder årsrapport efter regnskabsklasse D
2016	1.784	1.471	124	32	128	9	20
2017	1.914	1.577	120	28	159	9	21
2018	1.991	1.693	126	31	116	9	16
2019	2.173	1.811	122	39	177	9	15
2020	2.225	1.857	120	68 <sup>5</sup>	146	9	25
2021	2.387	1.961	114	76	196	10	30
2022	2.449	2.033	109	84	182	10	31

Kilde: Egne beregninger på baggrund af data fra årsrapporter og data fra CVR, Erhvervsstyrelsen og Finanstilsynet

Sammenligner man med 2021 var der 2.387 virksomheder, der var omfattet af reglerne om måltal og politikker pr. 15. august 2021. Af de 2.387 virksomheder var der 1.961 af virksomhederne, der udarbejdede årsrapporter efter reglerne for store virksomheder i regnskabsklasse C. 190 selskaber var børsnoterede virksomheder, herunder 76 der var finansielle. 196 selskaber var finansielle ikke-børsnoterede virksomheder og udarbejdede årsrapporter efter bestemmelserne i den finansielle lovgivning. 10 virksomheder var statslige aktieselskaber og 30 oplyste, at de udarbejdede årsrapporter efter krav til årsrapporter i regnskabsklasse D, uden at de var børsnoterede eller var statslige aktieselskaber.

Erhvervsstyrelsen bemærker, at der ved sammenligning af udtrækkene fra 2021-2022, er sket en stigning i antallet af virksomheder, der er omfattet af reglerne om måltal og politikker i 2022 i forhold til 2021. Der er 291 virksomheder i 2022, der ikke var omfattet af reglerne om måltal og politikker i

<sup>3</sup> De statslige virksomheder er defineret ud fra Finansministeriets liste over statslige selskaber pr. 27. januar 2021. Listen kan findes her:

<https://fm.dk/arbejdsomraader/statens-selskaber/organisering/>. Ørsted er et statsligt aktieselskab, men er også børsnoteret og indgår alene som børsnoteret selskab.

<sup>4</sup> De fleste af disse virksomheder er underlagt særlov, der forpligter dem til at udarbejde årsrapport efter krav til årsrapporter i regnskabsklasse D.

<sup>5</sup> Det bemærkes, at der er sket en væsentlig stigning i antallet af virksomheder, der fremgår som finansielle børsnoterede virksomheder. Det skyldes bl.a., at kvaliteten i dataudtrækket fra Finanstilsynet er forbedret, således at flere virksomheder indfanges som finansielle børsnoterede virksomheder, end det datamæssigt har været muligt tidligere.

2021, men som er omfattet af reglerne om måltal og politikker i år. Der var ligeledes 229 virksomheder, der i 2021 opstillede måltal, men som ikke var omfattet af reglerne om måltal og politikker i 2022.

Tabel 3: Fordeling af virksomhedsformer med bestyrelser, der er omfattet af reglerne om måltal og politikker 2016-2022

Virksomhedsform/År	2016	2017	2018	2019	2020	2021	2022
Aktieselskaber	1.458	1.546	1.622	1.692	1.727	1.862	1.917
Anpartsselskaber	160	167	196	216	242	253	275
Erhvervsdrivende fonde	26	30	28	32	34	37	40
Selskaber med begrænset ansvar	1	1	1	1	1	1	1
Særlig finansiell virksomhed	74	79	55	132	131	125	98
Kommanditselskaber	0	20	19	25	16	17	18
Andelsselskab (-forening) med begrænset ansvar	32	29	30	32	29	28	29
Forening med begrænset ansvar	9	10	10	8	8	10	10
Interessentskaber	6	7	6	7	7	7	8
Partnerselskab	18	25	24	28	30	47	53

Kilde: På baggrund af data fra CVR, Erhvervsstyrelsen og Finanstilsynet

### Krav til antallet af ledelsesmedlemmer for en ligelig kønsfordeling

I relation til kravet om opstilling af måltal for en ligelig kønsfordeling indebærer reglerne, at der er 3 eller flere ledelsesmedlemmer. I det data, der ligger til grund for undersøgelsen, er der 277 virksomheder, hvor der kun er 1 eller 2 direktør(er) som øverste ledelse. Reglerne for opstilling af måltal stiller ikke krav om udvidelse af ledelsen. Disse virksomheder indgår derfor ikke i undersøgelsen, da en ligelig fordeling forudsætter tilstedeværelsen af 3 eller flere ledelsesmedlemmer.

### Andelen af kvinder i bestyrelser pr. 15. august 2022

Tabel 4 indeholder en opgørelse til og med 2022, der viser andelen af kvinder i bestyrelser for to grupper af virksomheder omfattet af reglerne:

1. Børsnoterede virksomheder (finansielle og ikke-finansielle børsnoterede virksomheder) 2016-2022.
2. Alle virksomheder (herunder også børsnoterede), der er omfattet af reglerne om måltal og politikker, dvs. regnskabsklasse stor C og D efter årsregnskabsloven og finansielle virksomheder, som har en balancesum på 500 mio. kr. eller derover i 2 på hinanden følgende regnskabsår (2016-2022).

For begge grupper er andelen af kvinder opgjort inkl. og ekskl. medarbejdervalgte bestyrelsesmedlemmer.

**Tabel 4: Opgørelse pr. 15. august 2022 vedr. procentdelen af kvindelige bestyrelsesmedlemmer i virksomheder omfattet af regler om måltal og politikker og andelen for de børsnoterede virksomheder, inkl. og ekskl. medarbejdervalgte bestyrelsesmedlemmer i pct.**

		Tidspunkt for udtrækket						
	Bestyrelsesmedlemmer valgt af:	August 2016	August 2017	August 2018	August 2019	August 2020	August 2021	August 2022
1. Børsnoterede virksomheder	Generalforsamling	15,5	16,4	16,5	17,4	20,6	22,5	<u>24,9</u>
	Generalforsamling og medarbejdere	20,3	20,4	19,9	22,1	23,9	26,0	<u>28,0</u>
2. Alle virksomheder (inkl. børsnoterede) omfattet af krav om måltal	Generalforsamling	15,8	16,0	16,9	17,9	18,6	19,6	<u>21,1</u>
	Generalforsamling og medarbejdere	18,2	17,9	18,7	19,6	20,2	21,1	<u>22,3</u>

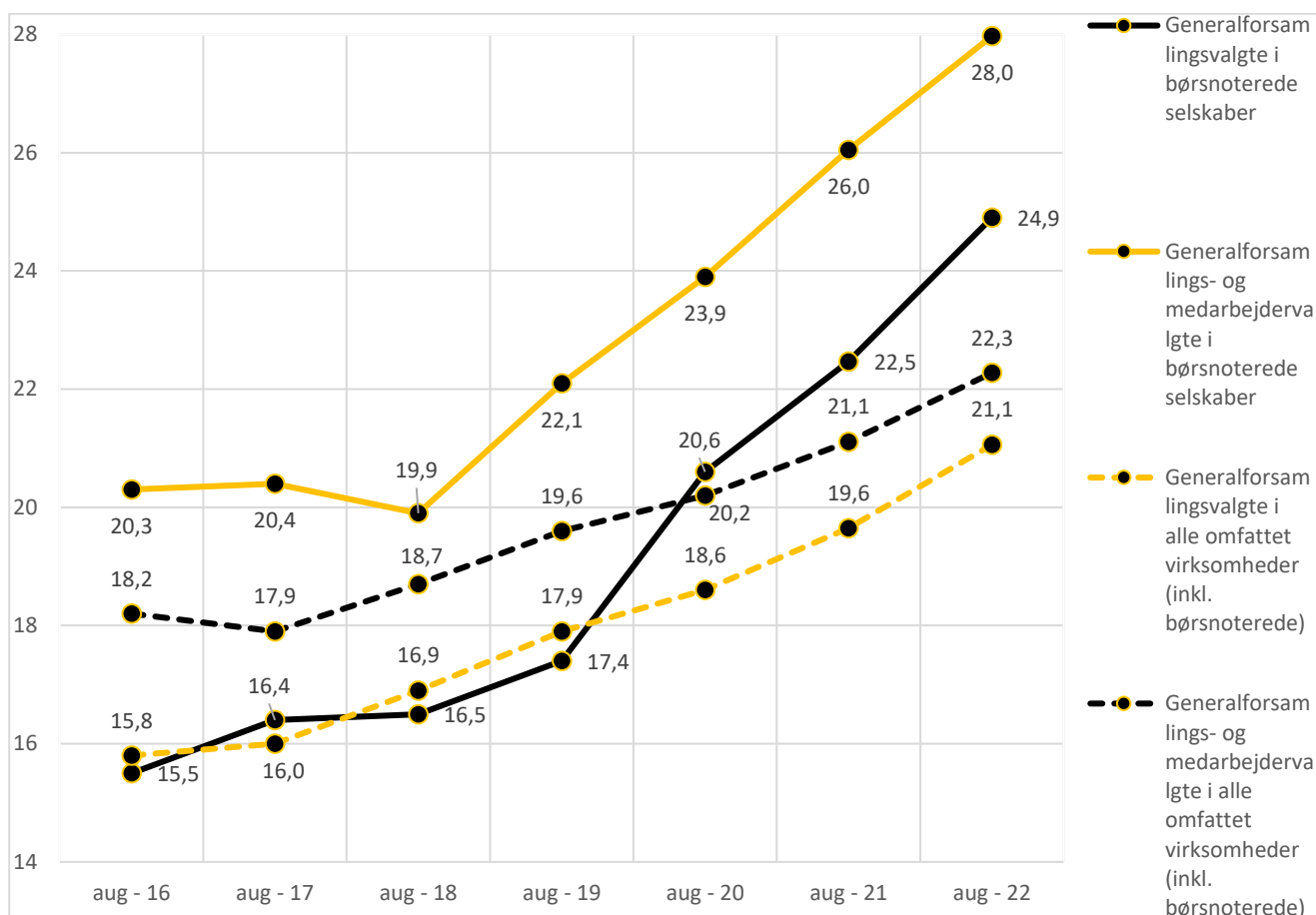
Kilde: Egne beregninger på baggrund af data fra årsrapporter og data fra CVR, Erhvervsstyrelsen og Finanstilsynet

Der har ikke før august 2016 været udarbejdet en opgørelse for samtlige virksomheder, som er omfattet af reglerne, hvorfor der ikke er sammenlignelige tal tilbage i tid for disse virksomheder.

For de børsnoterede virksomheder udgør andelen af kvinder i bestyrelsen valgt af generalforsamlingen pr. 15. august 2022 24,9 pct. Til sammenligning var tallet pr. 15. august 2021 22,5 pct.

Den samlede andel af kvindelige bestyrelsesmedlemmer valgt af generalforsamlingen i de virksomheder, som er omfattet af reglerne om måltal og politikker, ligger således pr. 15. august 2022 på 21,1 pct. Til sammenligning var tallet pr. 15. august 2021 19,6 pct.

Figur 1: Procentdel af kvindelige bestyrelsesmedlemmer i alle virksomheder (herunder børsnoterede), der er omfattet af regler om måltal i perioden 2016-2022 og i børsnoterede virksomheder i perioden 2016-2022



Tabel 5: Ændring ift. det foregående år i andel af kvinder i alle virksomheder (inklusive børsnoterede) og kun børsnoterede virksomheder omfattet af reglerne om måltal og politikker i procentpoint 2016-2022 (2016-2022)

Valgt af/Periode	Aug-16	Aug-17	Aug-18	Aug-19	Aug-20	Aug-21	Aug-22
Generalforsamlingsvalgte i børsnoterede	-1,4	0,9	0,1	0,9	3,2	1,9	2,4
Generalforsamlings- og medarbejdervalgte i børsnoterede	-0,4	0,1	-0,5	2,2	1,8	2,1	2,0
Generalforsamlingsvalgte i alle virksomheder omfattet (inkl. børsnoterede)	N/A	0,2	0,9	1	0,7	1	1,5
Generalforsamlings- og medarbejdervalgte i alle virksomheder omfattet (inkl. børsnoterede)	N/A	-0,3	0,8	0,9	0,6	0,9	1,2

Kilde: Udviklingen ift. det foregående år fra Figur 1.

## Hvordan identificeres virksomhederne omfattet af reglerne om måltal og politikker?

Til brug for opgørelsen foretages et træk i Erhvervsstyrelsens regnskabssystem for at identificere store virksomheder i regnskabsklasse C og alle virksomheder i regnskabsklasse D.

Udtrækket af virksomheder foretages, når fristen for indberetning af årsrapporterne for 2021 for virksomheder med kalenderåret som regnskabsår er udløbet. Sidste frist for indrapportering af årsrapporter for kalenderåret 2021 var 30. juni 2021 for store ikke-børsnoterede virksomheder. Oplysningerne om regnskabsklasse i Erhvervsstyrelsens regnskabssystem er baseret på oplysninger, som selskaberne selv har oplyst til Erhvervsstyrelsen i årsrapporterne for 2021<sup>6</sup> og derved, hvilken regnskabsklasse selskaberne har udarbejdet deres årsrapport efter.

Oplysninger vedrørende finansielle virksomheder indhentes fra Finanstilsynet. Finanstilsynet angiver hvilke virksomheder, der er omfattet af reglerne om måltal og politikker på det finansielle område. De finansielle virksomheder tilføjes dernæst til den samlede liste.

En gruppe virksomheder er enten pålagt eller vælger at udarbejde års- eller koncernregnskab efter de internationale regnskabsstandarder, IFRS. For virksomheder, der udarbejder årsrapporter efter de internationale regnskabsstandarder, fremgår deres regnskabsklasse ikke i Erhvervsstyrelsens regnskabssystem. Det er derfor nødvendigt at foretage et manuelt opslag i virksomhedernes årsrapporter for at fastslå, hvilken regnskabsklasse de er omfattet af. Regnskabsklassen fastslås ud fra tærskelværdierne i årsregnskabsloven eller ved gennemlæsning af selskabets anvendte regnskabspraksis.

Når listen med store virksomheder i regnskabsklasse C og virksomheder i regnskabsklasse D er udarbejdet, og de finansielle virksomheder er tilføjet fra listen udarbejdet af Finanstilsynet, kobles de pågældende virksomheders CVR-nummer med oplysninger om bestyrelsesmedlemmer i CVR.<sup>7</sup> Oplysningerne trækkes pr. 15. august 2022.<sup>8</sup>

Som børsnoterede virksomheder indgår de virksomheder, der fremgår af en oversigt over de børsnoterede virksomheder udarbejdet af Finanstilsynet og Erhvervsstyrelsen. Kontrollisten indeholder danske virksomheder, der er børsnoteret i Danmark eller udlandet. Oversigten over de børsnoterede virksomheder inkluderer både de finansielle og de ikke-finansielle børsnoterede virksomheder. Virksomheder, der udarbejder deres årsrapporter efter en anden regnskabsklasse end D, indgår ikke som børsnoterede virksomheder, men indgår som virksomhed med den regnskabsklasse virksomheden udarbejder årsrapport efter.

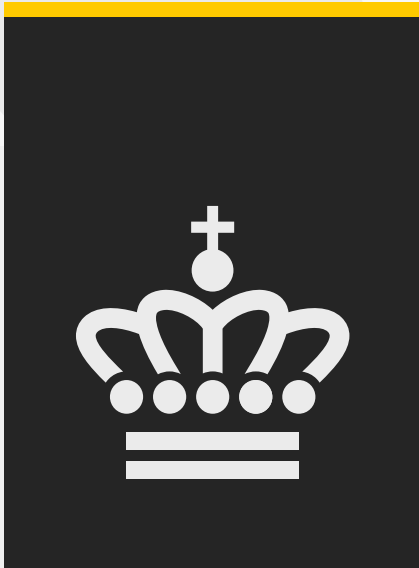
---

<sup>6</sup> For virksomheder, der har skævt regnskabsår, baseres oplysningerne på den årsrapport, der er indsendt i det forudgående kalenderår.

<sup>7</sup> Virksomhedsdeltagere uden CPR-nummer kan selv rapportere deres køn ifm. registrering i CVR. Der er ikke kontrol af deltagernes selvrapporterede køn, hvorfor det rapporterede køn kan afvige for det egentlige køn, men såfremt der opdages klare fejl, rettes disse fejl. For virksomhedsdeltagere uden CPR-nummer, der ikke selv rapporterer deres køn, fastslås deres køn ved brug af manuelle opslag.

<sup>8</sup> Derved kan der muligvis for nogle virksomheder være en forskel i de forudsætninger, som årsrapporten er udarbejdet efter og den aktuelle fordeling i bestyrelsen pr. 15. august 2022.





Langelinie Allé 17  
2100 København Ø

T: 3529 1000  
@: [erst@erst.dk](mailto:erst@erst.dk)  
W: [erhvervsstyrelsen.dk](http://erhvervsstyrelsen.dk)