



| Udvælgelse af danske kandidater til European Digital Innovation Hubs

3. juli 2020

Agenda

1. 10.00-10.10: Introduktion v. Erhvervsstyrelsen
2. 10.10-10.40: European Digital Innovation Hubs i Digital Europe-programmet v. Arian Zwegers, Programme Officer, European Commission - DG CNECT (på engelsk)
3. 10.40-11.15: Den danske udvælgelsesproces af European Digital Innovation Hubs v. Erhvervsstyrelsen
 - Dansk udvælgelsesproces
 - Krav til ansøgning og udvælgelseskriterier
 - Vurderingskriterier
 - Styring og administration af de kommende EDIH'er i Danmark
4. 11.15-11.25: Proces og tidsplan
5. 11.25-11.40: FAQ
6. 11.40-12.00: Q&A

Introduktion

- Som led i implementeringen af det kommende Digital Europe-program skal der udpeges et netværk af European Digital Innovation Hubs.
- Foreløbigt er der øremærket 17,87 mio. € (ca. 133 mio. kr.) samlet for perioden 2021-2027 til ca. 3-6 danske hubs.
- Til oktober 2020 indsendes en liste til Kommissionen med danske kandidater til rollen som European Digital Innovation Hubs.
- De danske kandidater, som lever op til Kommissionens krav, vil herefter få adgang til lukkede udbudsrunder, hvor EDIH'er udvælges af Kommissionen.
- Kommissionen har anbefalet et antal på 3-5 danske hubs, men har givet udtryk for, at der er fleksibilitet. Fx vil seks hubs være muligt.



Digital Innovation Hubs in Digital Europe Programme – Current Status

European Digital Innovation Hubs (EDIH)

2 July 2020

Elena Angiolini, Arian Zwegers

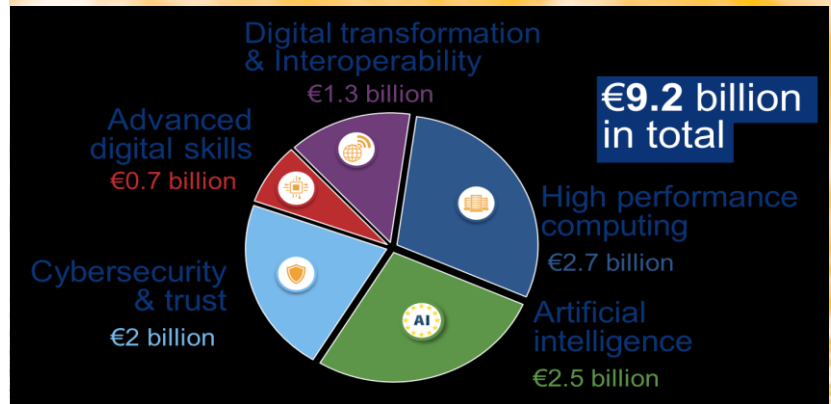
Digital Europe Programme

building strategic digital capacities and large-scale deployment of digital technologies

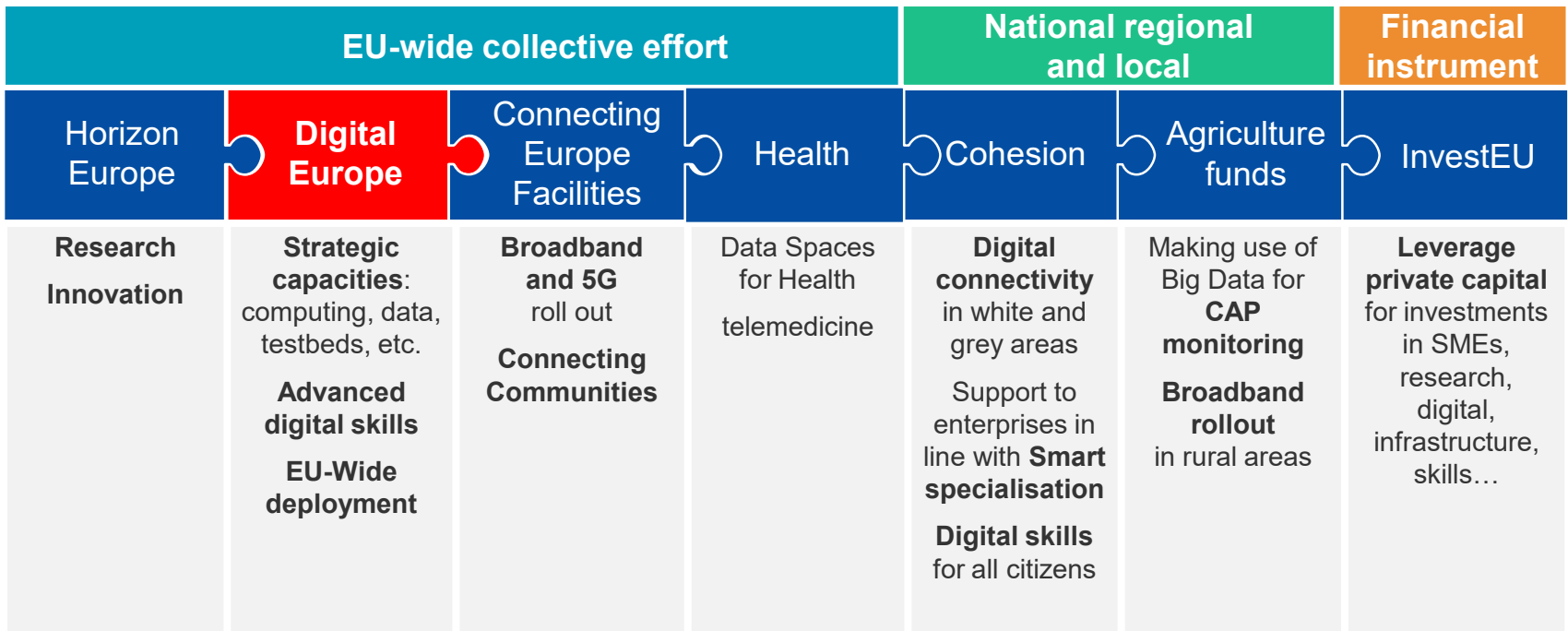
Why

- Compete globally
- Achieve scale through collective co-investments
- Regain control over Europe's value chains and ensure Europe's technological sovereignty
- Better address Europe's economic and societal challenges
- Ensure broad take-up of digital technologies across all regions of EU
- Support SMEs to acquire/access latest technologies and skills

What



Programmes are complementary



Building essential digital capacities

High-performance computing

Artificial intelligence

Cybersecurity

Advanced digital skills

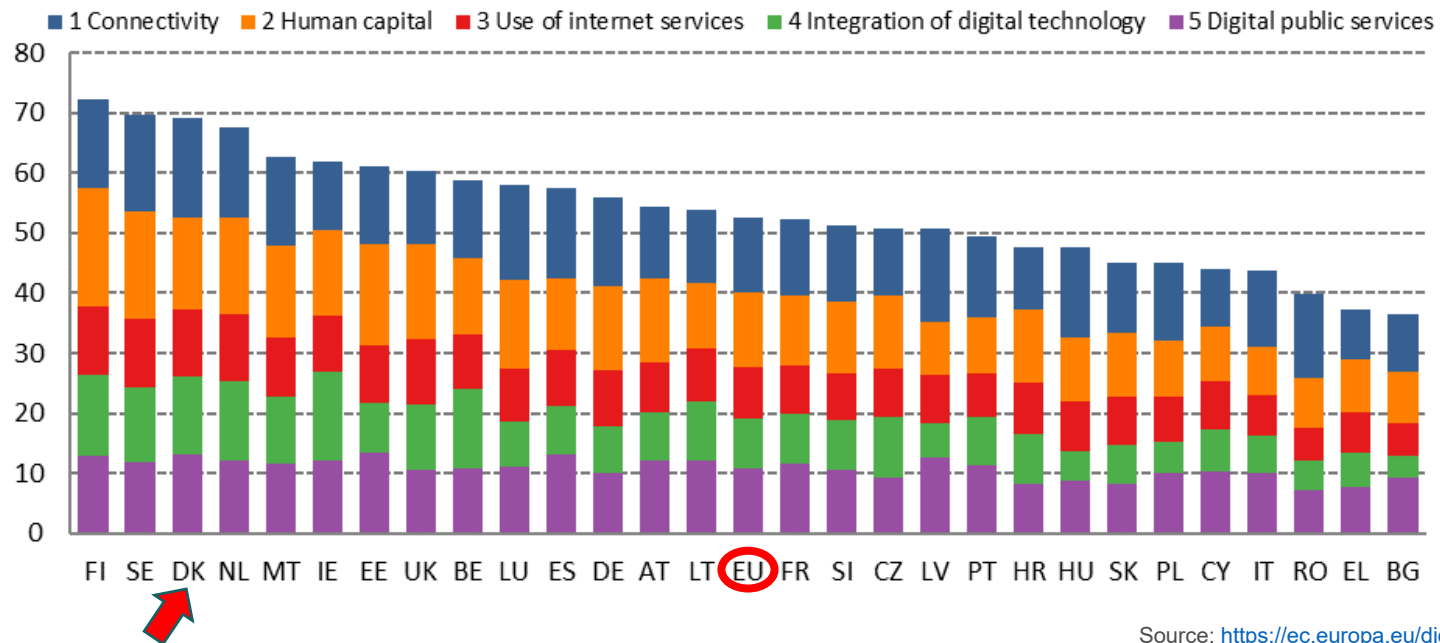
European digital innovation hubs

Deployments

Where do we stand today?

European companies are not making the most of digital opportunities

Digital Economy and Society Index (DESI) 2020 ranking

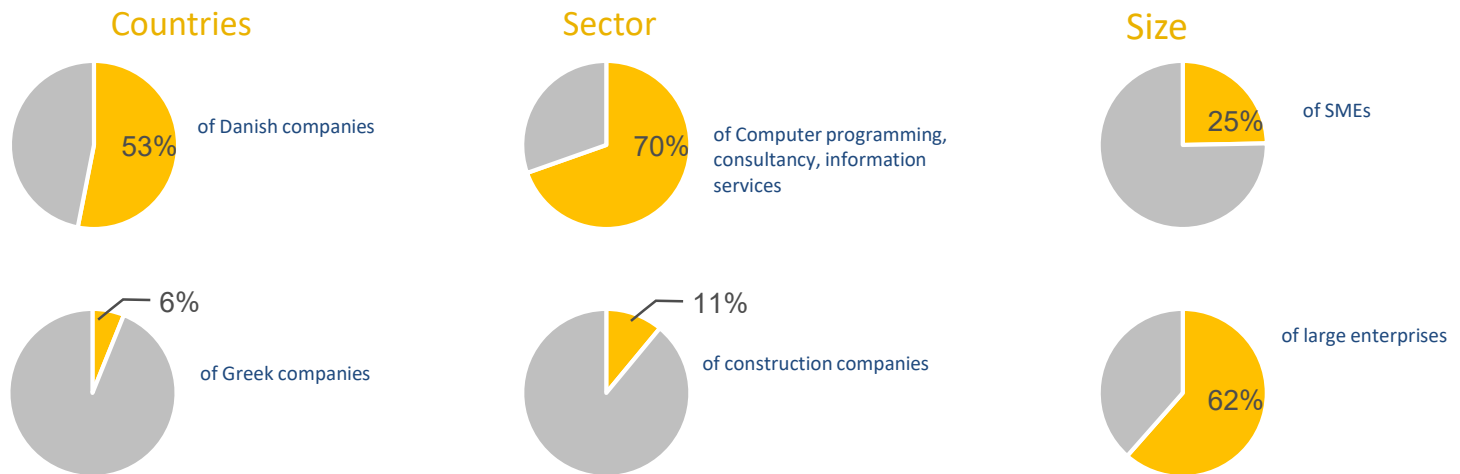


Source: <https://ec.europa.eu/digital-single-market/en/desi>

Where do we stand today?

(section 1.1)

Highly digitised companies across countries, sector, and size



In Denmark:
91% in of Computer programming,
consultancy, information services
vs 29% in Construction

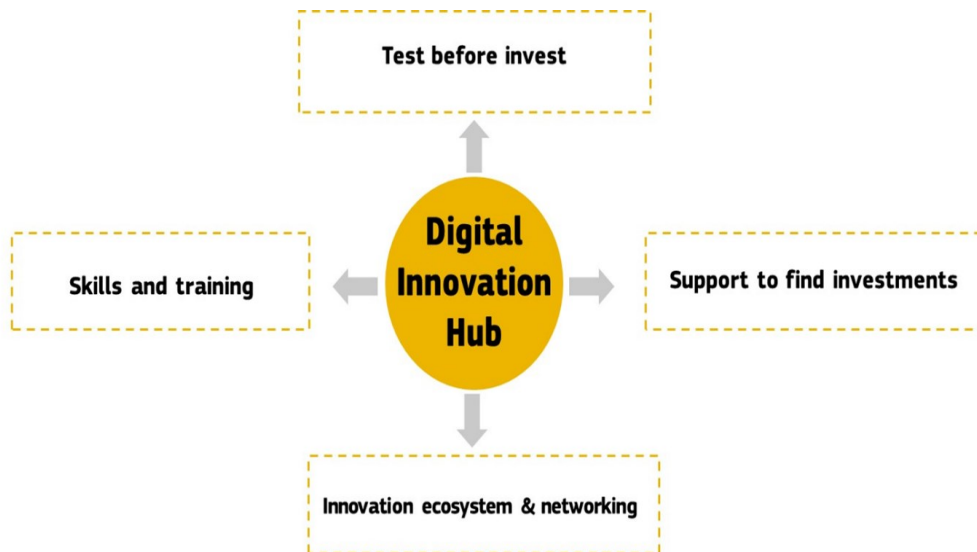
In Denmark:
52% of SMEs vs 90% of
large enterprises

Source: <https://ec.europa.eu/digital-single-market/en/desi>

European Digital Innovation Hubs

(sections 1.3, 1.4)

While EDIHs are free to define their organisation, composition, and governance structure, they should cover at least the technology side and the business development side, and be capable of doing effective outreach



- Typical participants:
 - Research and Technology Organisations
 - Technical Universities
 - Chambers of Commerce
 - Industry associations
 - Clusters
 - Enterprise Europe Network
 - Accelerators/Incubators
 - Innovation agencies
 - Vocational training institutes
- A geographically spread network of up to 240 EDIHs

EDIH – What's new

(summary)



EU support for roughly
one DIH per region



Co-investment with
Member States and
Regions



Supporting industry and
public services



Focused on HPC, AI,
Cybersecurity, Digital
Skills



A strong European
network of DIH

EDIH – advantages

- EDIH: a DIH funded by Digital Europe Programme
- DIH: see Catalogue

- Funding to build out hub capacity
- Part of the network of EDIHs, with complementary other EDIHs
- Recognition by national / regional level and European level as key participant of digital transformation processes

Catalogue: <https://s3platform.jrc.ec.europa.eu/digital-innovation-hubs-tool>

EDIH Focus

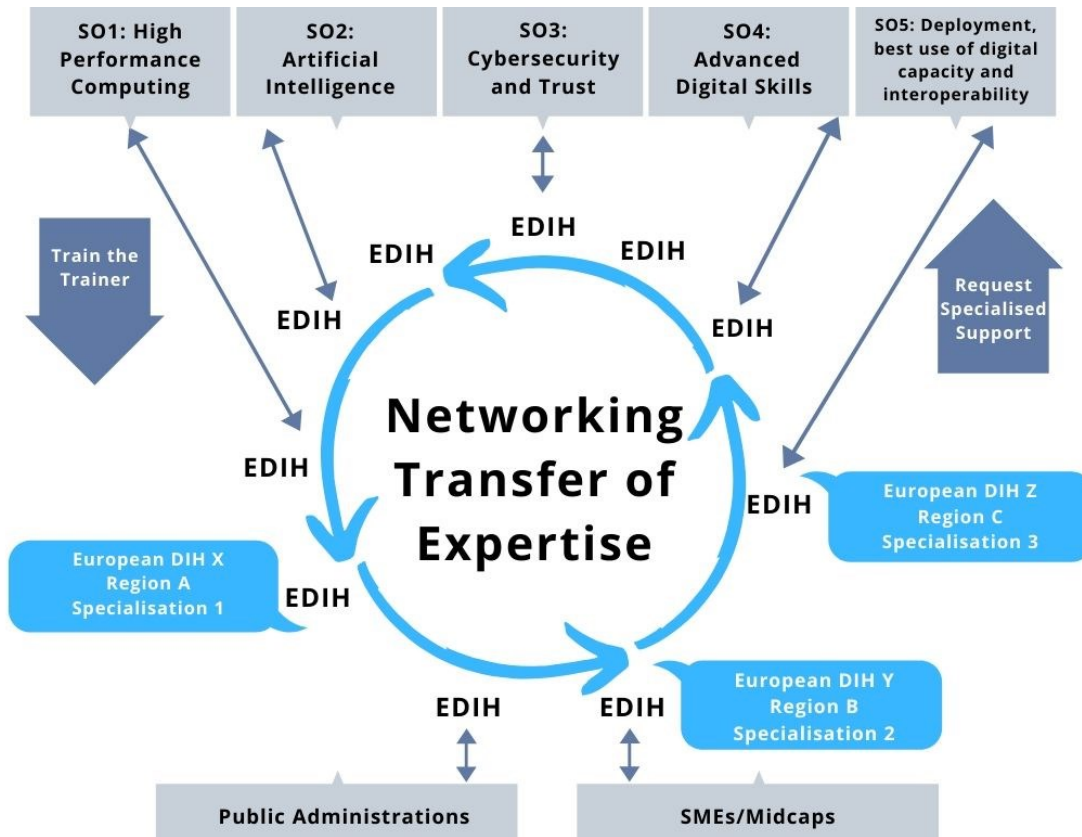
(section 2.5)

Based on existing strengths and addressing future needs of local industry and/or public sector organisations

DEP	Other Technologies	Application areas	Sector
AI, HPC, or Cybersecurity	Simulation Supply chain integration Blockchain, Advanced Materials, ...	Industry 4.0 Circular economy	Manufacturing
	Remote sensing, Photonics, Life-Science Technologies, ...	Precision farming	Agri-food
	Robotics, Simulation, ...	Exo-skeletons, Automated building	Construction
	Digital solutions for governments Blockchain, ...	Services for citizens, once-only principle	Public administration
...

Network of EDIHs

(section 2.6)



Capacity building of EDIHs

- Grant for facilities and people to work in the hub, 50% co-funded by EU, and by MS or regions (ERDF may be used)
- Access to European capacities for digital transformation in HPC, AI, Cybersecurity
- Access to knowledge and facilities of other EDIHs
- Supported by “**Digital Transformation Accelerator**”, a central node that animates the network
 - Community building events
 - Training the hubs
 - Best practice sharing
 - Interactive catalogue of EDIHs
 -

Performance monitoring: KPIs

(section 2.7)

- Number of businesses and public sector entities that have used the services of the European Digital Innovation Hub
- Number of Collaborations with other EDIHs and stakeholders outside the region at EU level
- Number of Infrastructures jointly shared / joint investments
- Digital maturity evolution of the entities that have been supported by the European Digital Innovation Hub

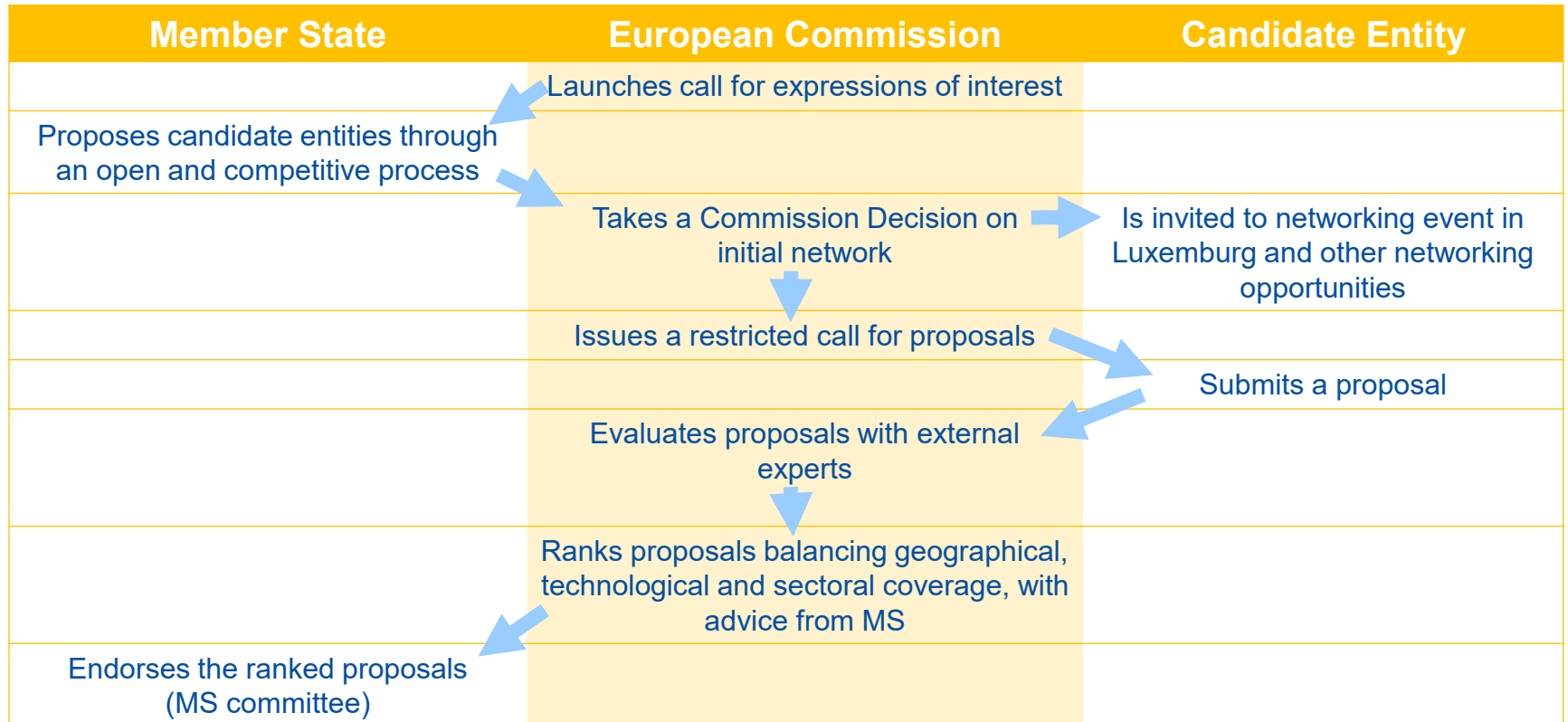
Grants

(section 3.1)

- Direct and indirect eligible costs
 - Indirect costs = 7% of direct costs
 - Direct costs: e.g. purchase of hardware or software, depreciation of hardware or software, personnel costs of the EDIH for delivering digital transformation services, travel costs for hubs and local stakeholders to work with other hubs
- Price list for services to-be-provided, and estimated number of customers

Two-Step Selection Process for first grants

(section 3.2)



Selection Process – Next Steps

Member States

- Designation of hubs by Oct 2020
- May use a light process, for instance Expression of Interest, identifying only core partners of the EDIH

Commission

- Communication campaign with MS
- Finalisation of budget discussions on next MFF
- Fully digital EDIH networking event around 9-11 November 2020, organized with Luxembourg
- Restricted call: Q4 2020 (?)

More information

- Digital Innovation Hubs
 - <https://ec.europa.eu/digital-single-market/en/digital-innovation-hubs>
- Digital Innovation Hubs in Digital Europe Programme
 - <https://ec.europa.eu/digital-single-market/en/european-digital-innovation-hubs-digital-europe-programme-0>
- Country contact points for European Digital Innovation Hubs
 - <https://ec.europa.eu/digital-single-market/en/news/country-contact-points-european-digital-innovation-hubs>

Keep in touch

Elena Angiolini, Arian Zwegers

European Commission

Directorate-General for Communication Networks, Content and Technology
Artificial Intelligence & Digital Industry – Technologies & Systems for Digitising Industry Unit

Elena.Angiolini@ec.europa.eu, Arian.Zwegers@ec.europa.eu



@DigIndEU



2. Dansk udvælgelsesproces

- De opgaver og rammer, der er givet for European Digital Innovation Hubs varetages i varierende grad i dag af forskellige institutioner i erhvervs- og innovationsfremmesystemet
- Det gælder erhvervshusenes vejledning og knudepunktsfunktion, der skal give virksomhederne adgang til relevante ydelser i bl.a. den decentrale erhvervsfremmeindsats, i klynger og hos Godkendte Teknologiske Serviceinstitutter (GTS) samt øvrige statslige finansierings- og tilskudsordninger.
- Tilsammen er disse aktører afgørende for at levere hubbens kerneservices og være en attraktiv partner i et europæisk netværk af hubs.
- På den baggrund lægges op til en udvælgelsesproces, hvor erhvervshusene og de øvrige relevante erhvervs- og innovationsfremmeaktører skal gå sammen i konsortier og ansøge om at varetage rollen som danske European Digital Innovation Hubs.
- Processen vil lede frem til, at der fra dansk side maksimalt indstilles seks kandidater til European Digital Innovation Hubs.

2. Dansk udvælgelsesproces

- Den danske udvælgelsesproces sammentænkes med og bygger ovenpå de eksisterende strukturer i erhvervsfremmesystemet og den arbejdsdeling, der er fastlagt i lov om erhvervsfremme, da hubs vil bestå af konsortier ml. erhvervshuse og de mere specialiserede tilbud i form af klynger, Godkendte Teknologiske Serviceinstitutter (GTS'ere), viden- og forskningsinstitutioner mv. Det vil modvirke overlap og knopskydning samt målrette ressourcerne.
- Erhvervshusene vil i de enkelte hubs få til opgave at sikre, at hubben bliver den "one-stop shop", dvs. knudepunkt, som har kendskab til regionens virksomheder, og sikrer at hubbens tjenester når ud decentralt.
- Erhvervshuset skal således sikre, at European Digital Innovation Hub anvendes til at skabe værdi og forankres i den regionale økonomi og fremmer den digitale transformation i erhvervshusenes opland.
- Klynger, Godkendte Teknologiske Institutter (GTS'er) og videninstitutioner i konsortiet om hubben vil tilvejebringe den teknologiske og sektorspecifikke ekspertise, som vil være afgørende for at levere hubbens kerneservices og være en attraktiv partner i et europæisk netværk af hubs.
- Der lægges således op til, at hubs-opgaven og de tilhørende midler kan tildeles konsortier af eksisterende innovations- og erhvervsfremmeaktører, som kan samarbejde om at anvende midlerne til at styrke de opgaver, som de i høj grad allerede udfører.
- Der lægges desuden op til, at udvælgelsen af konsortier for digitale hubs skal være geografisk spredt og på den måde komme hele landet til gode. De digitale hubs skal samtidig understøtte, at virksomhederne henvises til den mest kompetente partner uanset geografisk placering.

2. Dansk udvælgelsesproces

National medfinansiering

- Udmøntning af EU-midlerne til digitale hubs forudsætter national medfinansiering på min. 50 pct. Det stilles som krav til ansøgerne i udvælgelsesprocessen.
- Konsortiet har som medfinansiering mulighed for at anføre de midler, de allerede har afsat til eksisterende opgaver, der er sammenfaldende med hubsnes kerneopgaver.
- Ansøgerne skal således øremærke midler, årsværk og afskrivning på faciliteter og udstyr svarende til den EU-finansiering, de ønsker at opnå som hubs.
- Derudover vil de pågældende hubs også have mulighed for at søge yderligere national medfinansiering.
- Erhvervsstyrelsen er i den forbindelse ved at afklare, hvorvidt der på sigt kan søges midler fra Regionalfonden, i regi af regionalfondsprogrammet gældende fra 2021. Det vil indebære, at Danmarks Erhvervsfremmebestyrelse, der indstiller udmøntning af Regionalfonden til Erhvervsstyrelsen, skal tage stilling til, hvorvidt bestyrelsen ønsker at medfinansiere aktiviteter i de kommende EDIH'er.

EDIH-kandidater fra Danmark



Eksempel på konsortie



3. Krav til ansøgning og udvælgelseskriterier

Følgende overordnede retningslinjer gælder for ansøgninger til de danske kandidater til hubs:

- Erhvervshusene inviteres til at byde ind med et konsortium med samarbejdsaktører. Det samlede konsortium udgør hubben. To erhvervshuse kan vælge at gå sammen om en fælles ansøgning, såfremt det ikke underminerer hubbens regionale forankring.
- Erhvervshusene skal på baggrund af en åben proces danne et konsortium med de primære samarbejdsaktører såsom klyngeorganisationer, GTS'er, universiteter mv. Udvælgelsen vil skulle ske i henhold til den arbejdsdeling mellem aktørerne, der følger af lov om erhvervsfremme, herunder konsolidering af klyngeområdet.
- Der stilles krav om, at en eller flere konsoliderede klyngeorganisationer, som er relevante for hubbens fokusområder, og som er eller forventes udvalgt af uddannelses- og forskningsministeren, aktivt indgår i konsortiet.
- Konsortiet om hubben skal levere på de fire kerneopgaver for hubs, som Kommissionen har defineret: 1. Test før investering, 2. Færdigheder og træning, 3. Støtte til at finde investeringer og 4. Innovationsøkosystemer og netværksmuligheder.

3. Krav til ansøgning og udvælgelseskriterier - forsat

- Erhvervshusene skal løfte knudepunktsfunktion og dermed opfylde princip om "one stop shop" for hubben, som er defineret af Kommissionen. Det indebærer, at Erhvervshusene som led i hubs-konsortiet skal anvise, hvordan de som del af hubben vil styrke deres indsats inden for følgende opgaver: Lokalt knudepunkt, screening af relevante virksomheder, 1:1 vejledning i digital transformation og optag af teknologier, støtte til at finde investeringer, aktiviteter relateret kurser og træning og administration af EU-tilskuddet.
- Hubbens opgaver inden for facilitering af innovationssamarbejde samt opbygning af innovationsøkosystemer og netværk skal løses sammen med den eller de deltagende klynger.
- GTS'ere, videninstitutioner eller klyngeorganisationer skal løfte de opgaver, der kræver testfaciliteter eller avanceret teknisk ekspertise, herunder højt specialiseret viden inden for kunstig intelligens, high performance computing og it-sikkerhed.
- Det samlede konsortium om en hub skal have et særligt fokus på hele eller dele af et eller flere erhvervs- og teknologiområder (styrkepositioner og spirende områder), herunder relaterede regionale erhvervspotentialer, der er udpeget i Danmarks Erhvervsfremmebestyrelses strategi Erhvervsfremme i Danmark 2020-2023.
- Som minimum skal én af de danske kandidater til hubs have kunstig intelligens som fokusområde.

Ansøgningen skal indeholde følgende:

A) En kort beskrivelse af

- hvad hubs-konsortiet kan tilbyde, herunder hvilke dele af konsortiet som tilbyder hvilke ydelser. Det skal her beskrives, hvordan konsortiet vil levere på de fire kerneopgaver for hubs.
- hvilke behov for virksomheder og af offentlig interesse, som hubben adresserer
- hubbens fokusområde (specialisering) i sammenhæng med Erhvervsfremme i Danmark 2020-2023
- hubbens geografiske område

B) En kort beskrivelse af konsortiet, som udgør hubben, herunder

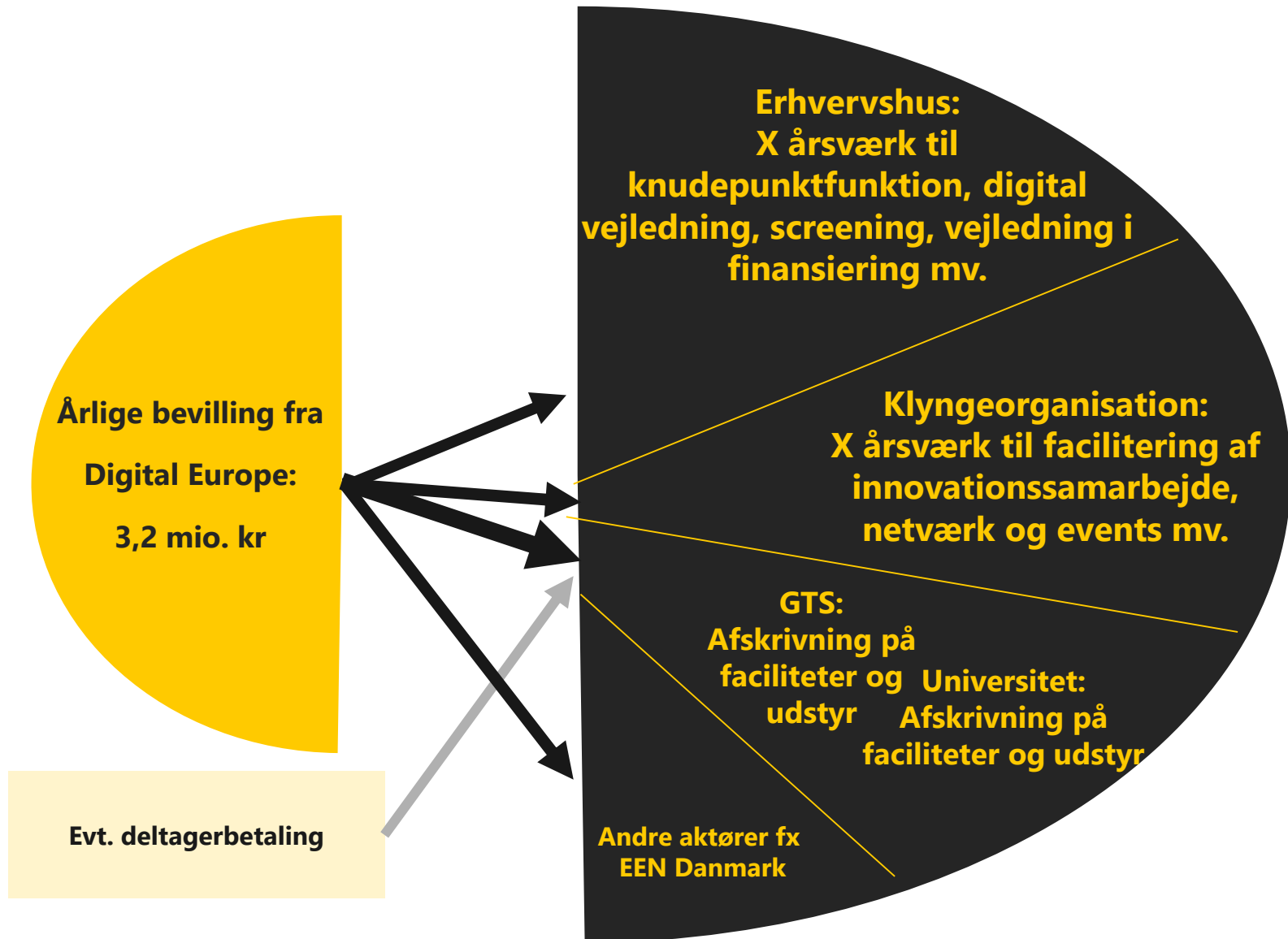
- ledelseskapacitet, personale og tilgængelig infrastruktur
- konsortiets governancestruktur

C) En kort beskrivelse af evt. planer om at inkludere yderligere partnere i konsortiet frem mod Kommissionens lukkede ansøgningsrunder, herunder beskrivelse af deres rolle og type organisation.

D) Buddet på konsortiet skal indeholde en specificering af, hvilke midler (midler, årsværk, afskrivning på udstyr og faciliteter mv.) der øremærkes fra konsortiet til rollen og aktiviteterne som hubs for den samlede periode, herunder en rimelig fordeling af midlerne på de fire kerneopgaver for hubs. Det øremærkede beløb vil svare til de midler, som hubben ansøger om fra Digital Europe-programmet. Beløbet skal angives som et interval, som rangerer fra det minimum af midler, man kan øremærke og ansøge om til maksimum.

E) Buddet på et konsortium skal indeholde bud på samarbejde med Enterprise Europe Network Danmark om relevante opgaver.

Eksempel på EDIH



4. Vurderingskriterier

I vurderingen af de indkomne ansøgninger vil der lægges vægt på følgende kriterier:

Kvalitet (0-60 point)

- Kvaliteten i de fire kerneopgaver for hubs, som konsortiet kan levere: 1. Test før investering, 2. Færdigheder og træning, 3. Støtte til at finde investeringer og 4. Innovationsøkosystemer og netværksmuligheder.
- I hvor høj grad konsortiets tilbud imødekommer virksomhedernes behov og vil være attraktivt at deltage i.
- Overensstemmelse med formålet for hubs (relevans), projektets modenhed og forventet effekt.
- I hvilken udstrækning konsortiet fremstår som en stærk og attraktiv aktør også i en international kontekst

Forenkling, sammenhæng og decentral tilgængelighed (0-40 point)

- Konsortiet er sammentænkt med og bygger således ovenpå de eksisterende strukturer i erhvervsfremmesystemet og den arbejdsdeling, der er fastlagt i lov om erhvervsfremme, så overlap og knopskydning undgås, og ressourcerne målrettes.
- Konsortiet kan være med til at skabe forudsætninger for en større sammenhæng i erhvervs- og innovationsfremmesystemet ved at styrke samarbejdet på tværs mellem erhvervshuse, klynger, GTS'er mv.
- Udvælgelsen af konsortier for digitale hubs skal være geografisk spredt og på den måde komme hele landet til gode.

5. Styring og administration af de kommende European Digital Innovation Hubs i Danmark

- Erhvervsstyrelsen vil løbende monitorere EDIH'ernes aktiviteter som led i den almindelige dialog med erhvervshusene og klyngerne.
- Hubsne skal koordinere tilbud og aktiviteter indbyrdes i samarbejde med Erhvervsstyrelsen, således at virksomheder i hele landet kan tilgå ydelserne og opleve ensartet service.
- Hvis der er erhvervshuse, der ikke indgår som del af et konsortium for en hub, vil det være et krav til de erhvervshuse, som indgår i hubs-konsortier, at de sikrer, at alle erhvervshuse som led i deres knudepunktsfunktion, kan gøre tilbud tilgængelige for virksomhederne i alle dele af landet.
- Erhvervshusene, som direkte deltager i konsortiet om en hub, skal således udarbejde materiale mv. til øvrige erhvervshuse, der gør disse i stand til at vejlede virksomhederne i deres respektive geografier om hubbens ydelser.
- Hubsne skal desuden samarbejde med Virksomhedsguiden.dk om at stille viden og vejledninger om digitale teknologier og digital forretningsudvikling til rådighed for virksomheder på et fælles sted på Virksomhedsguiden.dk.

6. Proces og tidsplan

Frist for indsendelse til ansøgninger: 15. september 2020 kl. 16. Indsendes til cagcit@erst.dk og simhau@erst.dk

Tidsplan

- Opfølgende spørgsmålsvar-session: 12. august kl.12-14: [Link til møde](#)
- Frist for ansøgninger: 15. september 2020 kl. 16
- Evt. opfølgende spørgsmål til ansøgere: 18. - 22. September 2020
- Forelæggelse af indstillede kandidater til erhvervsministeren til godkendelse: Ultimo september 2020
- Offentliggørelse af kandidater og indsendelse til Kommissionen: 15. oktober 2020
- Dialog med kandidater om ansøgning til den lukkede proces hos Kommissionen: Forventet november-december 2020

7. FAQ 1/3

- **Hvor mange regner I med at udvælge?**
Mellem 3-6. Det er vigtigt at få en bred geografisk fordeling af hubsne.
- **Kan man bruge klyngemidler og EH-basisbevilling til dette? Selv hvis vi bare bruger det til vores eksisterende opgaver?**
Konsortiet har som medfinansiering mulighed for at anføre de midler, de allerede har afsat til eksisterende opgaver, der er sammenfaldende med hubsnes kerneopgaver. Det er vigtigt, at I understrege, at klyngerne skal spørge deres sagsbehandler om lov, hvis de vil bruge klyngebevillingen til at medfinansiere andre bevillinger fra fx EU. Godkendelse vil altid bero på en konkret vurdering.
- **Kommer der nationale midler til det her? Hvordan vil ERST sikre at Danmark som medlemsstat kan dokumentere, at der foreligger lokal, regional eller national medfinansiering til at matche midlerne fra Digital Europe?**
Pt. stilles det som krav til ansøger at de redegør for den nationale medfinansiering jf. ovenstående. Der kan opstå mulighed for at søge yderligere national medfinansiering samt regionalfondsmidler hvis DEB ønsker dette.
- **Hvilken type organisation ser ERST som værende koordinator for en dansk EDIH?**
Som knudepunkter i erhvervsfremmesystemet vil det være

fordelagtigt, at erhvervshusene får en koordinerende rolle samt varetager administrationen af tilskuddet herunder den samlede afrapportering og regnskabsaflæggelse, som sker direkte til Kommissionen. Det er dog noget konsortiet selv aftaler.

- **Er det kun aktører for den samme region, som kan indgå i hubben?**
Nej, men tyngden af hubben skal ligge i regionen. Samtidig skal der være samarbejde på tværs af hubs, så man kan virksomhed ledes derhen hvor det bedste tilbud er.
- **Har I overvejet grænseoverskridende EDIH'er?**
Der er ikke umiddelbart indledt en sådan proces med Sverige eller Tyskland, men det er en mulighed, som ansøgerne kan overveje. EDIH'erne vil være del af et europæisk netværk uanset.
- **Foretrækker i 3 større hubs eller 6 mindre?**
Det er op til ansøgerne, om der kommer tre eller seks ansøgninger. Vi vil gerne have geografisk fordeling. KOM ville oprindeligt gerne have én pr NUTS2, hvilket er fint at have i baghovedet.

Vejledende svar

7. FAQ 2/3

- **Hvordan kommer GTS'ere med når overheaden er så lav?**
De 7 pct. overhead lægges oven i "direct costs". Det vil sige at der også gives overhead af afskrivninger på udstyr og faciliteter, som anvendes i hub'en. Herudover er der flere muligheder –fx at de andre parter i konsortiet byder ind på mindre dele af overheaden eller at der tages deltagerbetaling for nogle af GTS'ernes ydelser. De 7 % OH er de europæiske rammer for at blive del af en attraktiv hub. GTS'erne får gennem hubben adgang til særlige netværk, projekter, calls og videnudveksling. Bemærk også, at midlerne både kan dække ydelser til virksomhederne og til kapacitetsopbygning i hubben samt F&U-aktiviteter. Et overhead på 7 pct. er naturligvis ikke dækkende for et GTS-instituts udgifter. Vi håber dog, at GTS-instituttet kan se den delvise egenbetaling af FoU-aktiviteter og kapacitetsopbygning som mindre kritisk her, da den udgift, som ikke dækkes af den lave overhead er en investering i hubben (dvs. GTS'en) selv. De 7 % gælder for de samlede udgifter, som ansøges dækket i det forslag, som indleveres til KOM. Den nationale finansiering og overhead heri aftales særskilt ml. medlemsland og GTS'en samt hubs-konsortiets øvrige parter. Relevante aktiviteter, som eksempelvis finansieres af GTS' resultatkontraktmidler eller andre eksterne midler, kan skydes ind i ansøgningen som hub'ens egenfinansiering.
- **Kan GTS resultatkontraktmidler bruges som medfinansiering?**
Ja, GTS resultatkontraktmidler kan indgå som del af den nationale min. 50 procent medfinansiering.
- **Hvad er jeres krav ift. specialisering både ift. sektorer og teknologiområder?**
Det samlede konsortium om en hub skal have et særligt fokus på hele eller dele af et eller flere erhvervs- og teknologiområder (styrkepositioner og spirende områder), herunder relaterede regionale erhvervspotentialer, der er udpeget i Danmarks Erhvervsfremmebestyrelses strategi Erhvervsfremme i Danmark 2020-2023. Jf. KOMs retningslinjer, så forventer vi at hub'en inkluderer kompetencer og testfaciliteter inden for hub'ens teknologiområder (AI, HPC og cybersikkerhed) i konsortiet. Et stærkt konsortium matcher erhvervsmæssige styrkepositioner og behov med de relevante teknologiske kompetencer og ressourcer. Det vil øge chancerne i Kommissionens lukkede runder, hvis der er variation i specialiseringerne i Danmark.
- **Hvilken type af aktiviteter lægges der særligt vægt på i serviceringen? Er det vigtigste element at servicere virksomhederne i forhold til opstart, eksperimenter, udvikling af prototyper eller lignende, eller bør der sættes større fokus på elementer i slutningen af værdikæden – såsom standardisering, certificering og kommercialisering?**
Det gælder begge dele, hvor forskellige dele af hubs-konsortiet vil have sine spidskompetencer. Et obs-punkt er, at det ikke skal træde i stedet for private tilbud. Fx hvis der er gode kursustilbud, så skal hubben drage nytte af disse og ikke selv begynde at udbyde kurser.

Vejledende svar

7. FAQ 3/3

- **Hvilket niveau af services forventes hubben at levere - Generel erhvervsservice eller en specialiseret erhvervsservice (Vejledning vs. Rådgivning) og hvordan hænger dette sammen med finansieringen – Skal der betales for rådgivning?**

Den specialiserede erhvervsservice (vejledning) i erhvervshusene om digital transformation i erhvervshusene vil, som i dag, være gratis ligesom erhvervsudviklingsaktiviteterne hos klyngerne også vil være det. Hvis der er tale om længerevarende skræddersyede forløb til den enkelte virksomhed (og forløb som er møntet på implementering), så vil der ikke kunne drages nytte af de minimis-reglen, og der vil som følge af statsstøttereglerne skulle tages betaling.

- **Er det muligt at servicere enkelte virksomheder for sig eller skal det være et bestemt antal af virksomheder?**

Det vil være muligt at tilbyde ydelser både til enkelte virksomheder og kollektive events – hvis der er tale om skræddersyede længerevarende forløb vil der dog grundet statsstøtte tages betaling. Klynger må ikke lave individuelle forløb for deres klyngebevilling.

- **Member states are assumed to work together to identify an efficient distribution of hubs. What is the view in Denmark on this coordination?**

Vi vil opfordre til, at ansøgningerne fordeler sig på hele landet, og at de dækker forskellige sektorer. Det vil Kommissionen også lægge vægt på i sin udvælgelse. Derudover skal hubs'ene samarbejde på tværs og lede

virksomheder til den for virksomheden mest relevante hub.

- **Hvordan forventes processen for den åbne proces i regi af erhvervshusene - som skal danne baggrund for dannelse af konsortium - at foregå? Der er ikke fra Kommissionen fastsat nærmere rammer for hvordan en åben og kompetitiv procedure skal være. Det vil være op til det enkelte erhvervshus selv at sætte rammerne for den åbne proces. Erhvervshuset bør føre dokumentation for hvordan den åbne proces er gennemført.**

- **Betyder udvælgelsesprocessen at den digitale klynge skal indgå i alle hubs?**

Den kommende digitale klynge vil være relevant for flere hubs, men det er ikke nødvendigt, at den er en del af alle hubs-konsortierne. Det er dog vigtigt, at hubsne bliver gode til at koordinere indbyrdes, så virksomheden kan ledes hen til de relevante aktiviteter, selvom de tilbydes af en anden hub end den lokale. Hubben kan fx indtænke de klynger, der er relevante, men ikke er knyttet til hubbens hovedfokus, med som samarbejdspartnere.

- **Hvordan ser I på, at offentlige aktører kan være brugere af hubben?**

Den primære målgruppe for services i hubs vil være den samme målgruppe, som de enkelte aktører i forvejen retter sig mod, herunder særligt virksomheder, men offentlige aktører kan som i dag i relevant omfang indgå i samarbejdsprojekter med de forskellige aktører i konsortium og drage nytte af relevante ydelser i hubben.



| Spørgsmål?

Du finder yderligere information og materiale om de europæiske retningslinjer for European Digital Innovation Hubs [her](#).



Cagdas Citirikkaya

cagcit@erst.dk

Simon Rahlf Hauptmann

simhau@erst.dk

Katrine Holten Winther

KatrWi@erst.dk

For inquiries related to the Commission's guidelines:

Arian Zwegers

Arian.ZWEGERS@ec.europa.eu