

Spørgeskemaundersøgelse blandt iværksættere 2021

Af Erhvervsstyrelsen baseret på data indsamlet af
Dansk Iværksætterforening

April 2022

Indhold

1. Om undersøgelsen	4
2. Sammenfatning af hovedresultater	6
2.1 Iværksætternes forventninger til vækst	6
2.2 Iværksætternes vurdering af rammevilkår	6
2.3 Iværksætternes vurdering af tilbud til iværksættere	7
2.4 Grøn omstilling og de grønne iværksættere	8
3. Datagrundlag	9
4. Om iværksætterne i undersøgelsen	9
4.1 Forventninger til vækst i omsætning og antal medarbejdere	10
4.2 Omsætning og antal ansatte i virksomhederne	12
4.3 Iværksætterne fordelt på de 15 styrkepositioner og spirende områder	13
4.4 Iværksætterne fordelt på kommunetyper	14
4.5 Iværksætternes alder da de startede virksomhed og antal år med egen virksomhed	15
4.6 Iværksætterne fordelt på højst fuldførte uddannelsestrin og køn	17
5. Vurdering af rammevilkår	18
5.1 De vigtigste rammevilkår	18
5.2 Tilfredshed med rammevilkår	18
5.3 Vigtigste rammevilkår på tværs af styrkepositioner	19
5.4 Vigtigste rammevilkår for vækstiværksættere med forventninger	21
5.5 Vurdering af rammevilkår for hhv. mandlige og kvindelige iværksættere	22
5.6 Vigtigste rammevilkår for iværksættere i forskellige kommunetyper	23
6. Vurdering af tilbud til iværksættere	24
6.1 De vigtigste tilbud til iværksættere	24
6.2 Tilfredshed med tilbud til iværksættere	25

6.3	Vigtigste tilbud til iværksætterne fordelt på styrkepositioner _____	26
6.4	Vigtigste tilbud for iværksættere med vækstforventninger _____	27
6.5	Vigtigste tilbud for hhv. mandlige og kvindelige iværksættere _____	28
6.6	Vigtigste tilbud for iværksættere i forskellige kommunetyper _____	29
7.	Grøn omstilling og de grønne iværksættere _____	30
7.1	Arbejde med grøn omstilling _____	30
7.2	Barrierer ifm. grøn omstilling _____	31
7.3	Muligheder i grøn omstilling _____	32
7.4	Tiltag til at fremme grønne virksomheder _____	33
7.5	Vigtigste rammevilkår for grønne iværksættere _____	34
7.6	Vigtigste tilbud for grønne iværksættere _____	35
Bilag	_____	37
	Om Datagrundlaget _____	37

1. Om undersøgelsen

Formålet med undersøgelsen er at afdække iværksætternes udfordringer og behov, herunder deres vurdering af rammevilkår og erhvervsfremmetilbud, samt hvordan de arbejder med grøn omstilling. Undersøgelsen afdækker både tendenser på tværs af iværksætterne og dykker ned i udvalgte grupper af iværksættere, fx inden for de 15 danske styrkepositioner og spirende områder (se tekstboks nedenfor).

Dansk Iværksætterforening (DIF) har i september og oktober 2021 gennemført en spørgeskemaundersøgelse, som er sendt ud til DIFs medlemmer, samt iværksættere med hjælp fra erhvervshusene, klyngeorganisationerne, erhvervsorganisationer, kommuner, GTS-institutter, Vækstfonden, Innovationsfonden, IVÆKST, m.fl.

I alt har 1.090 respondenter svaret på spørgeskemaet. Dele af spørgeskemaet er besvaret af færre respondenter, da nogle spørgsmål kan springes over. Størstedelen af resultaterne i rapporten bygger på 700+ besvarelser. Datagrundlaget vurderes derfor at være solidt ift. at identificere tendenser blandt danske iværksættere.

Styrkepositioner og spirende områder

Danmarks Erhvervsfremmebestyrelse har i strategien *Erhvervsfremme i Danmark 2020-2023* udpeget 11 erhvervs- og teknologiområder som danske styrkepositioner. Derudover har Erhvervsfremmebestyrelsen og uddannelses- og forskningsministeren identificeret fire fremspirende erhvervsområder med potentiale for at udvikle sig til en styrkeposition.

- **Miljøteknologi** (Løsninger til fx vand- og luftrensning, vandforsyning, affaldshåndtering, cirkulær økonomi, ressourceeffektivitet, m.m.)
- **Energiteknologi** (Energiproduktion, -infrastruktur, -lagring, -transport, -konvertering, energieffektive teknologier, elektrificering, m.m.)
- **Design, mode og møbler** (Fx grafisk design, produktdesign, produktion af møbler, interiør, tekstiler, modevarer, m.m.)

Fortsætter næste side...

- **Digitale teknologier** (Fx kunstig intelligens, machine learning, big data, blockchain, dataanalyse, Internet of Things, m.m.)
- **Byggeri og anlæg** (Bygninger, arkitekter, rådgivning, byggematerialer, transportinfrastruktur, m.m.)
- **Fødevarer og bioressourcer** (Bl.a. primærproduktion, forædling og distribution af fødevarer, miljø-og klimavenlige alternativer inden for biogas, materialer, foder, m.m.)
- **Maritime erhverv og logistik** (Bl.a. søtransport og end-to-end-logistikløsninger på tværs af land og vand og i luften)
- **Life science og velfærdsteknologi** (Bl.a. lægemidler, bioteknologiske præparater, medico-produkter, samt løsninger inden for fx ældre-, social- og sundhedsområdet)
- **Avanceret produktion** (Værdikæder inden for fremstillingsindustri (maskinfremstilling), produktionsvirksomhed og automationsteknologi)
- **Finans og fintech** (Bl.a. bank- og investeringsvirksomhed, forsikring og pension, samt digitale finansielle teknologier)
- **Turisme** (Bl.a. hoteller, campingpladser, restauranter, transportvirksomheder, attraktioner og forlystelser)

Spirende styrkepositioner

- **Robot og droneteknologi** (Fx overvågende droner, samarbejdende robotter og semiautonome systemer)
- **Animation, spil og film** (Bl.a. produktion af animation, spil, film, tv, reklamer samt distribution via licensgivning, udgivelse og streaming)
- **Forsvar, rum og sikkerhed** (Forsvarsindustri, ruminfrastruktur, cyber security, kritisk infrastruktur, m.m.)
- **Lydteknologi** (Produkter og services der anvender lyd eller hvor lyd er en markant differentiator, fx sikkerhedssystemer, robotløsninger m.m.)

2. Sammenfatning af hovedresultater

2.1 Iværksætternes forventninger til vækst

Flertallet af iværksætterne i undersøgelsen har positive forventninger til deres virksomheds økonomiske udvikling i 2022

Omtrent 3 ud af 5 iværksættere i undersøgelsen (60 pct.) forventer vækst i deres virksomheds omsætning i 2022. Flertallet er således positivt stemt omkring deres forventninger til udviklingen i deres virksomheds økonomiske situation. I Epinions SMV-måling for Danmarks Erhvervsfremmebestyrelse og Erhvervsstyrelsen er det 57 pct. af virksomhederne, der vurderer deres økonomiske situation som meget god eller god (Epinion, SMV-måling forår 2021). Iværksætternes vurdering af deres økonomiske situation er således i overensstemmelse med SMV'erne.

I DIFs iværksætterundersøgelse fra 2020 var det 55 pct., der havde positive forventninger til udviklingen i deres virksomheds økonomiske situation, mens det i 2019 var 74 pct (DIF, Iværksætterundersøgelsen 2020). Der er således et fald i andelen af iværksættere med positive forventninger til deres virksomheds økonomiske situation siden 2019.

Hver fjerde iværksætter i undersøgelsen forventer vækst i omsætningen på mere end 20 pct. i 2022 (benævnes herfra 'vækstiværksættere'). I absolutte tal er der flest vækstiværksættere inden for styrkepositionerne Digitale teknologier og Design, mode og møbler set ift. de øvrige styrkepositioner og spirende områder.

2.2 Iværksætternes vurdering af rammevilkår

At det er overkommeligt at efterleve regler og lovgivning er et vigtigt rammevilkår for 2 ud af 3 iværksættere

De vilkår, som flest iværksættere i undersøgelsen vurderer som vigtige for deres virksomhedsudvikling, er hhv. 1) at det er overkommeligt at efterleve regler og lovgivning (66 pct. af iværksætterne), 2) økonomisk tryghed (57 pct.) og 3) adgang til den rette arbejdskraft (56 pct.).

Over halvdelen af de iværksættere for hvem adgang til offentlige udbud og indkøb er vigtigt er utilfredse med samme vilkår

For hver femte iværksætter i undersøgelsen (18 pct.) er adgang til offentlige udbud og indkøb et vigtigt vilkår. Mere end halvdelen (56 pct.) af de iværksættere, der vurderer, at adgang til offentlige udbud og indkøb er vigtigt, oplever høj utilfredshed med samme vilkår. Dermed er adgang til offentlige udbud og indkøb det vilkår, som relativt flest er

utilfredse med blandt dem, der vurderer, at samme vilkår er vigtigt. Blandt den store gruppe af iværksættere i undersøgelsen for hvem økonomisk tryghed er et vigtigt vilkår (57 pct.) er det 40 pct., som er utilfredse med samme vilkår.

Vurderingen af rammevilkår varierer på tværs af styrkepositioner

Der er forskel på, hvad iværksættere inden for forskellige styrkepositioner finder vigtigst. Fx er adgang til den rette arbejdskraft det vigtigste vilkår for iværksættere inden for styrkepositionen Digitale teknologier (78 pct.), mens 'kun' 38 pct. i denne gruppe peger på økonomisk tryghed som et vigtigt vilkår. For iværksætterne inden for Design, mode og møbler forholder det sig omvendt. Her er der relativt flest, der vurderer økonomisk tryghed som vigtigt (68 pct.), mens adgang til rette arbejdskraft er vigtigt for 'kun' 48 pct.

Mens muligheden for at tildele medarbejdere ejerandele ikke er et vilkår, som iværksætterne generelt finder vigtigt (kun 14 pct. i gennemsnit), er der 36 pct. af iværksætterne inden for Digitale Teknologier, som vurderer, at det er et vigtigt vilkår.

Vurderingen af rammevilkår afhænger af iværksætternes vækstambitioner

Der er også forskel på, hvad vækstiværksætterne oplever som de vigtigste vilkår sammenlignet med iværksættere generelt. Fx er adgang til den rette arbejdskraft vigtigt for relativt flere vækstiværksættere (64 pct.) sammenholdt med alle iværksættere i undersøgelsen (56 pct.). Adgang til kapital er ligeledes vigtigt for relativt flere vækstiværksættere (49 pct.) sammenlignet med alle iværksættere i undersøgelsen (37 pct.).

Kvindelige og mandlige iværksættere vurderer vigtigheden af rammevilkår forskelligt

De kvindelige iværksætteres vurdering af rammevilkår adskiller sig på nogen områder betydeligt fra mændenes vurdering. Fx er økonomisk tryghed vigtigt for relativt flere kvindelige iværksættere (71 pct.) sammenlignet med de mandlige iværksættere i undersøgelsen (46 pct.). Omvendt er adgang til den rette arbejdskraft vigtigt for relativt flere mandlige iværksættere (64 pct. pct.) sammenlignet med de kvindelige iværksættere i undersøgelsen (44 pct.).

2.3 Iværksætternes vurdering af tilbud til iværksættere

Flest iværksættere peger på adgang til netværksaktiviteter som et vigtigt tilbud

De tilbud, som flest iværksættere i undersøgelsen vurderer som vigtige, er hhv. adgang til netværksaktiviteter (43 pct.) og adgang til offentlig vejledning (35 pct.). Dette gør sig

gældende på tværs af de 15 styrkepositioner og spirende områder med undtagelse af styrkepositionen Life science og velfærdsteknologi, hvor flest iværksættere angiver adgang til viden og forskning som et vigtigt tilbud og iværksætterne inden for turisme, hvor der er flest, der vurderer *Adgang til offentlig vejledning* som et vigtigt tilbud.

En større andel af vækstiværksætterne vurderer, at diverse tilbud til iværksættere er vigtige

Blandt vækstiværksætterne er der generelt en relativt større andel, der vurderer, at diverse tilbud (adgang til netværk, offentlig vejledning, rådgivning fra privat konsulent, viden og forskning, offentlige data samt faciliteter til test og demonstration) er vigtige. Fx er det 3 ud af 5 af vækstiværksætterne i undersøgelsen (61 pct.), for hvem adgang til netværk er vigtigt, mens samme tilbud 'kun' vurderes vigtigt for omtrent 2 ud af 5 af alle iværksætterne i undersøgelsen (43 pct.).

Kvindelige og mandlige iværksættere vurderer vigtigheden af tilbud til iværksættere forskelligt

Der er betydelig forskel på andelen af hhv. kvindelige og mandlige iværksættere, der finder forskellige tilbud vigtig. Fx er adgang til netværk vigtigt for relativt flere kvindelige iværksættere (49 pct.) sammenlignet med de mandlige iværksættere i undersøgelsen (38 pct.). Adgang til offentlig vejledning og adgang til rådgivning fra privat konsulent er ligeledes vigtigt for relativt flere kvindelige iværksættere (hhv. 45 pct og 37 pct.) sammenlignet med de mandlige iværksættere i undersøgelsen (hhv. 28 pct. og 27 pct.).

2.4 Grøn omstilling og de grønne iværksættere

Størstedelen af iværksætterne har fokus på grøn omstilling, men med forskellige tilgange

4 ud af 5 af iværksætterne i undersøgelsen har fokus på grøn omstilling. Ca. 1/3 angiver, at de bidrager til den grønne omstilling gennem deres forretning, fx ved at sælge produkter eller services, der hjælper andre med at mindske deres klima- og miljøaftryk, mens 30 pct. arbejder med at reducere virksomhedens eget aftryk på klima og/eller miljø.

At se en positiv økonomisk effekt af arbejdet er den hyppigste barriere for grøn omstilling

Blandt iværksætterne i undersøgelsen er de mest udbredte barrierer for at arbejde med grøn omstilling hhv. at se en positiv økonomisk effekt af arbejdet (34 pct.), at måle

virksomhedens positive bidrag (28 pct.), at finansiere det (27 pct.) og at overbevise kunderne (27 pct.).

Mere klimabevidste kunder er det vigtigste tiltag til at skabe flere grønne virksomheder

Mere klimabevidste kunder (21 pct.) samt større målbarhed og gennemsigtighed på markedet (16 pct.) er de tiltag, som flest iværksættere i undersøgelsen mener, vil skabe flere grønne virksomheder.

3. Datagrundlag

Spørgeskemaet er udarbejdet af Dansk Iværksætterforening (DIF) og Erhvervsstyrelsen i fællesskab med udgangspunkt i tidligere undersøgelser fra DIF. DIF har stået for dataindsamling via bl.a. nyhedsbreve og fora på sociale medier målrettet DIFs medlemmer samt med hjælp fra erhvervshusene, klyngeorganisationerne, erhvervsorganisationer, kommuner, GTS-institutter, Vækstfonden, Innovationsfonden, IVÆKST, m.fl.

Data er indsamlet i perioden september og oktober 2021, og besvarelserne er anonyme. I alt er der indhentet 1.090 besvarelser. Det bemærkes, at en del spørgsmål i spørgeskemaet er besvaret af færre respondenter, typisk mellem 700-800 respondenter, da spørgsmål kan springes over.

Målgruppen for spørgeskemaundersøgelsen er iværksættere. Det har været op til respondenterne selv at vurdere, hvorvidt de er en del af målgruppen, og der er ikke stillet krav til respondenterne om fx virksomhedens alder eller størrelse.

4. Om iværksætterne i undersøgelsen

I det følgende præsenteres de deltagende iværksætteres fordeling på udvalgte parametre; hhv. forventninger til virksomhedens vækst i omsætning og antal ansatte; styrkepositioner og spirende områder; virksomhedernes omsætning og antal ansatte; virksomhedernes beliggenhed (by-, mellem-, land- og yderkommuner); alder da de startede som iværksætter og antal år med egen virksomhed; samt køn og højst gennemførte uddannelsestrin.

Følgende variable anvendes desuden i resten af publikationen til at zoome ind på udvalgte grupper af iværksættere:

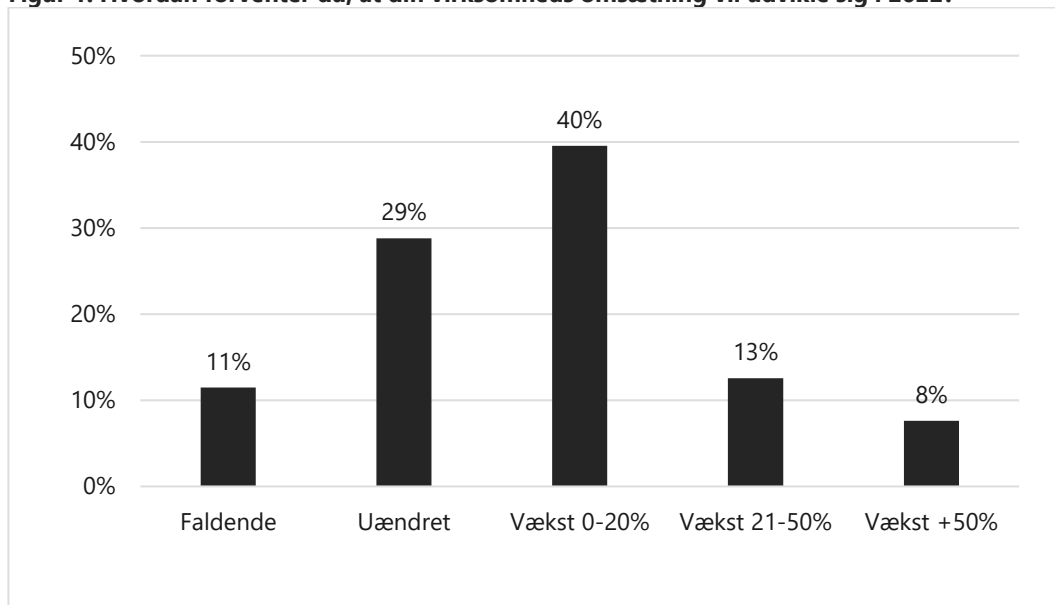
- Forventninger til vækst i omsætning, der bruges til at identificere gruppen af 'vækstiværksættere' (iværksættere med forventet vækst i omsætning på 21+% i 2022) mhp. at kunne vurdere forskelle og ligheder mellem vækstiværksættere og øvrige iværksættere.
- Fordeling på styrkepositioner og spirende områder, der bruges til at vurdere forskelle og ligheder mellem iværksættere inden for og på tværs af styrkepositioner og spirende områder.
- Iværksætterne fordelt på køn, der bruges til at vurdere forskelle og ligheder mellem hhv. kvindelige og mandlige iværksættere.
- Iværksætternes virksomheders beliggenhed fordelt på kommunetyper (by-, mellem-, land- og yderkommuner), der bruges til at vurdere forskelle og ligheder mellem iværksættere i de fire kommunetyper.

4.1 Forventninger til vækst i omsætning og antal medarbejdere

Figur 1 og 2 på næste side viser andelen af iværksætterne, der forventer hhv. faldende, uændret eller stigning i deres virksomheds omsætning og antal medarbejdere i 2022. Det fremgår, at omtrent 3 ud af 5 forventer vækst i deres virksomheds omsætning i 2022, og at omtrent 1 ud af 4 forventer vækst i antallet af medarbejdere. Der kan identificeres i alt 220 'vækstiværksættere' jf. definitionen på forrige slide (forventet vækst i omsætning på 21 pct. eller mere), svarende til 1/5 af iværksætterne i undersøgelsen.

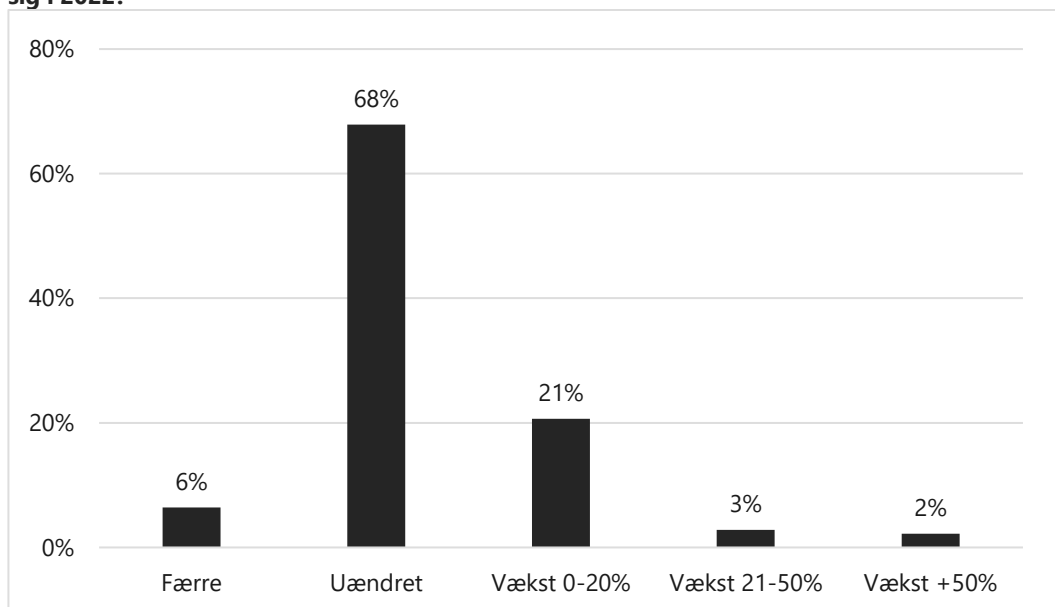
I DIFs iværksætterundersøgelser fra hhv. 2019 og 2020 var der hhv. 74 pct. og 55 pct., der havde positive forventninger til udviklingen i deres virksomheds økonomiske situation. Der er således et fald i andelen af iværksættere med positive forventninger til deres virksomheds økonomiske situation ift. 2019.

Figur 1: Hvordan forventer du, at din virksomheds omsætning vil udvikle sig i 2022?



Note: 1.090 besvarelser.

Figur 2: Hvordan forventer du, at antallet af medarbejdere i din virksomhed vil udvikle sig i 2022?



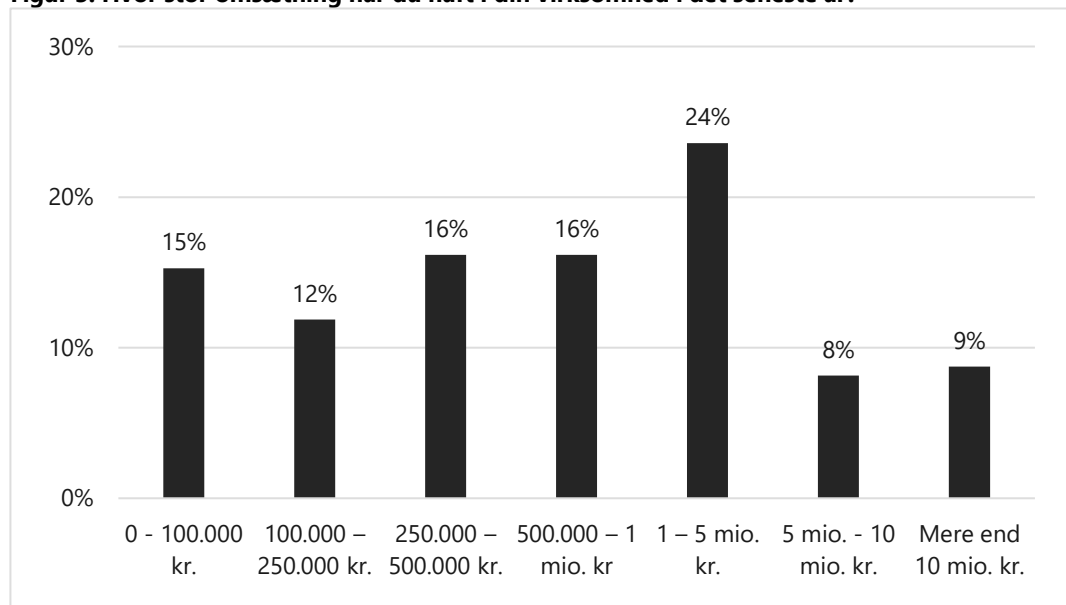
Note: 1.090 besvarelser.

4.2 Omsætning og antal ansatte i virksomhederne

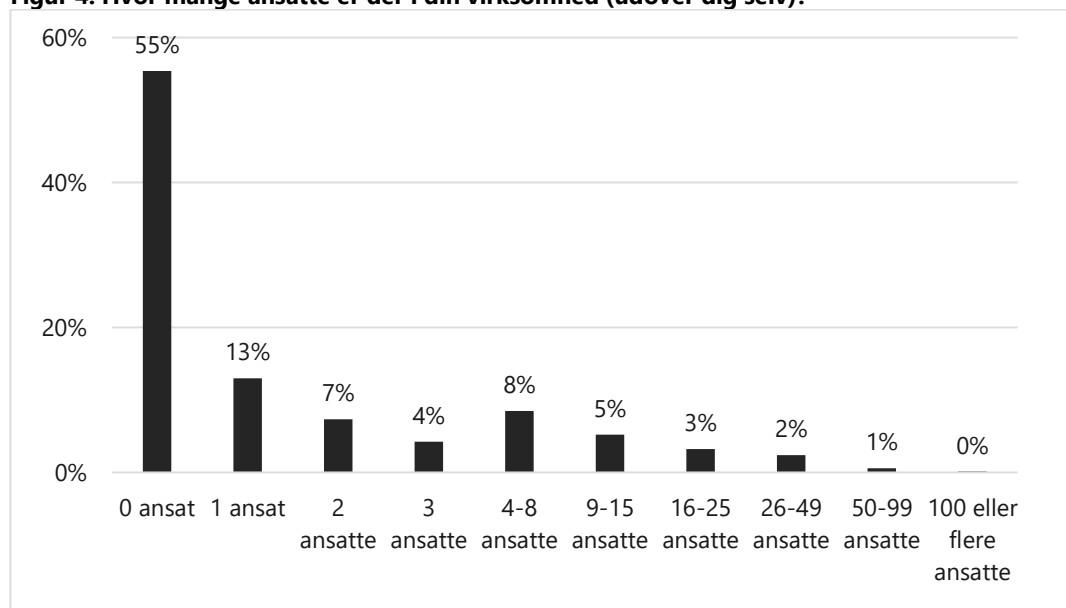
Figur 3 og 4 viser fordelingen af iværksætterne i pct. på forskellige intervaller for omsætningsniveau det seneste år og antal ansatte (udover respondenten selv) i iværksætternes virksomheder.

Det fremgår, at 57 pct. af virksomhederne har haft en omsætning på 0,5 mio. kr. eller mere det seneste år, og at 45 pct. har ansatte i deres virksomheder. I alt 65 pct. af iværksættervirksomhederne har enten minimum én ansat (udover respondenten selv) og/eller haft en omsætning på minimum 0,5 mio. kr. det seneste år.

Figur 3: Hvor stor omsætning har du haft i din virksomhed i det seneste år?



Note: 708 besvarelser

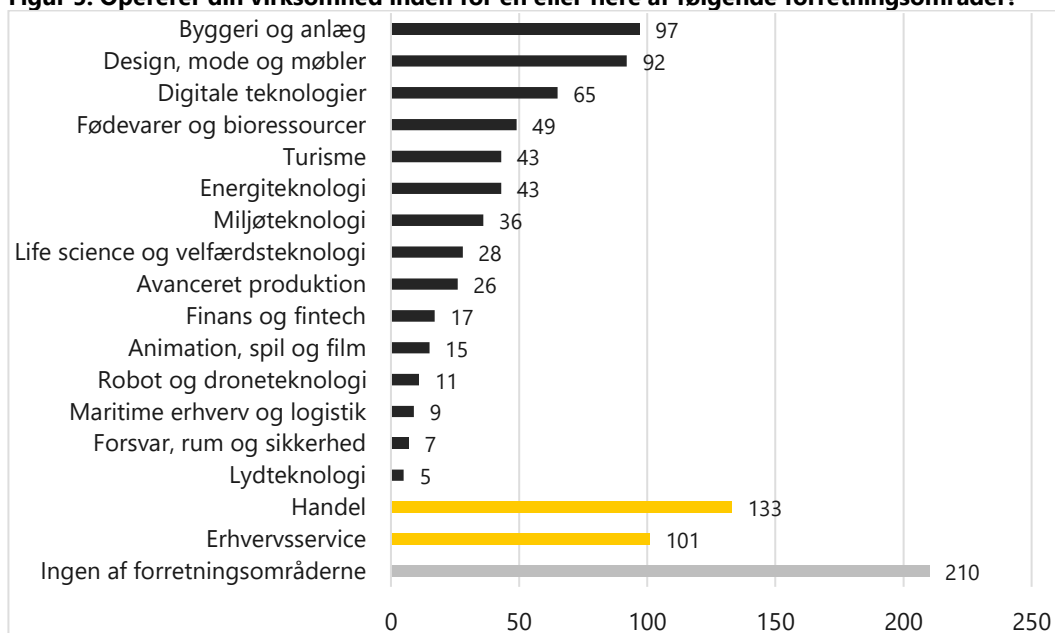
Figur 4: Hvor mange ansatte er der i din virksomhed (udover dig selv)?

Note: 708 besvarelser

4.3 Iværksætterne fordelt på de 15 styrkepositioner og spirende områder

Figur 5 viser antallet af iværksættere, der har svaret, at de opererer inden for de nævnte forretningsområder, der med undtagelse af Handel og Erhvervsservice (gule søjler), korresponderer med de 15 udpegede danske styrkepositioner og spirende områder.

Det fremgår, at flest iværksættere i undersøgelsen driver forretning inden for styrkepositionerne Byggeri og anlæg og Design, mode og møbler, mens der er færrest inden Lydteknologi og Forsvar, rum og sikkerhed. Når der i det følgende præsenteres besvarelser fordelt på styrkepositioner, er det vigtigt at være opmærksom på antallet af respondenter.

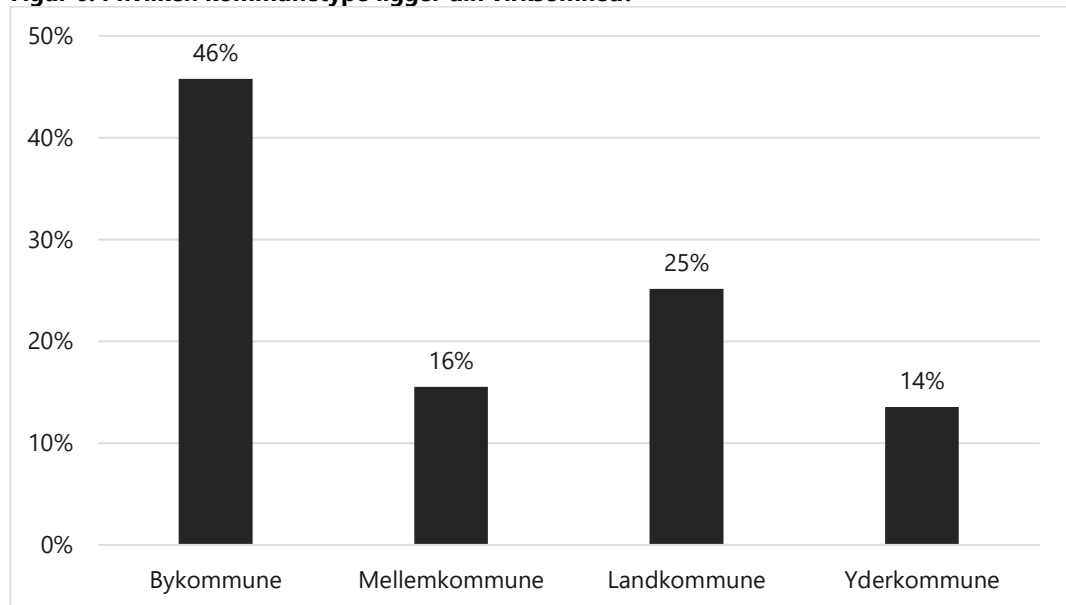
Figur 5: Opererer din virksomhed inden for en eller flere af følgende forretningsområder?

Note: 703 besvarelser. I spørgeskemaet fremgik en beskrivelse af de enkelte områder (se s. 4-5). Respondenterne havde mulighed for at vælge op til 3 svarmuligheder. Gruppen, der har svaret "ingen af områderne", formodes bl.a. at omfatte iværksættere inden for skønhedspleje/frisører, kommunikation, uddannelse mv.

4.4 Iværksætterne fordelt på kommunetyper

Figur 6 viser andelen af iværksætternes virksomheder, der ligger i hhv. en bykommune (fx Aarhus og Odense), en mellemkommune (fx Vejle og Holbæk), en landkommune (fx Hjørring og Vordingborg) og en yderkommune (fx Tønder, Langeland og Lolland).

Det fremgår, at knap halvdelen af iværksætternes virksomheder (46 pct.) ligger i bykommunerne, mens knap 2 ud af 5 af iværksættervirksomhederne ligger i land- eller yderkommuner.

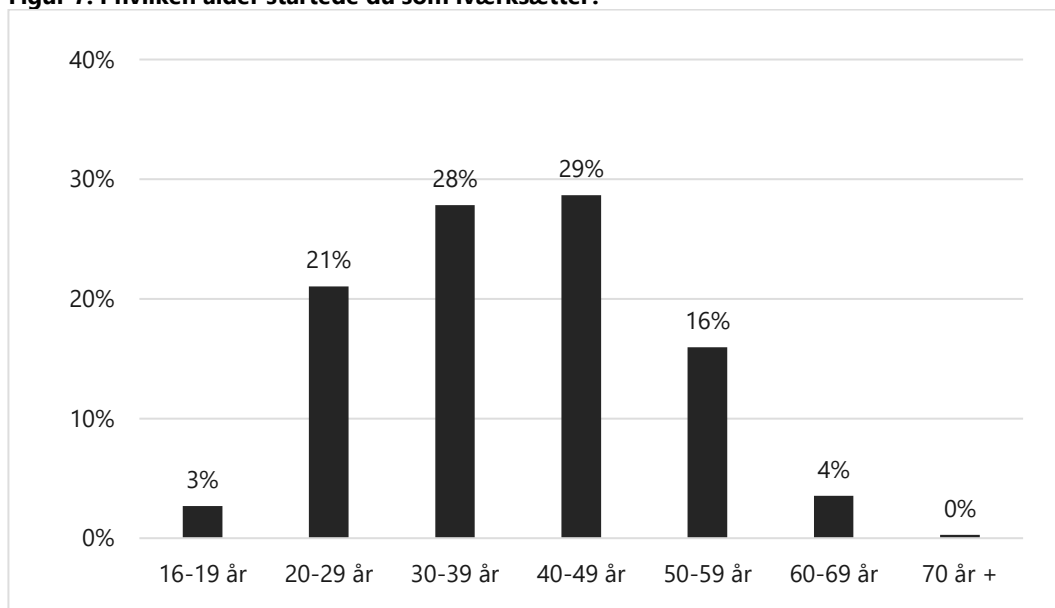
Figur 6: I hvilken kommunetype ligger din virksomhed?

Note: 708 besvarelser. I spørgeskemaet fremgik et kort med de 98 kommuner fordelt på de fire kommunetyper. De fire kommunetyper er defineret af Danmarks Jordbrugsforskning pga. af 14 indikatorer bl.a. befolkningstæthed. Kilde til definition af kommunetyper: [Danmarks Jordbrugsforskning \(2007\): Landdistriktskommuner – indikatorer for et landdistrikt](#).

4.5 Iværksætternes alder da de startede virksomhed og antal år med egen virksomhed

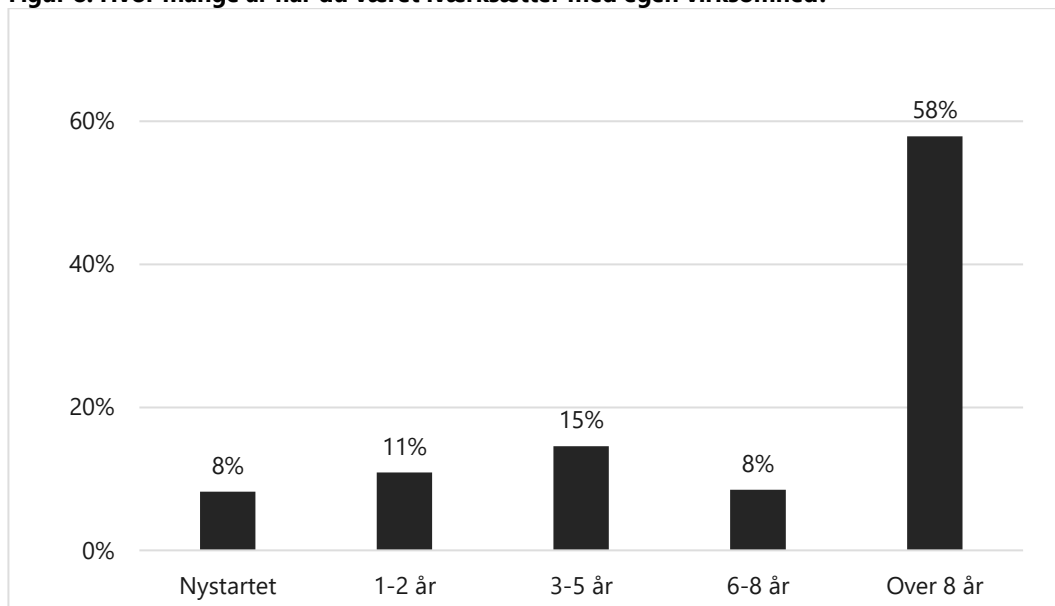
Figureerne 7 og 8 viser fordelingen af iværksætterne i pct. på forskellige intervaller af hhv. alder, da de startede som iværksætter, og antal år de har været iværksætter med egen virksomhed. Det fremgår, at mere end halvdelen af iværksætterne startede som iværksætter i alderen 30-49 år (57 pct.), og at næsten 3 ud af 5 har været iværksætter i mere end 8 år (58 pct.).

Figur 7: I hvilken alder startede du som iværksætter?



Note: 708 besvarelser

Figur 8: Hvor mange år har du været iværksætter med egen virksomhed?

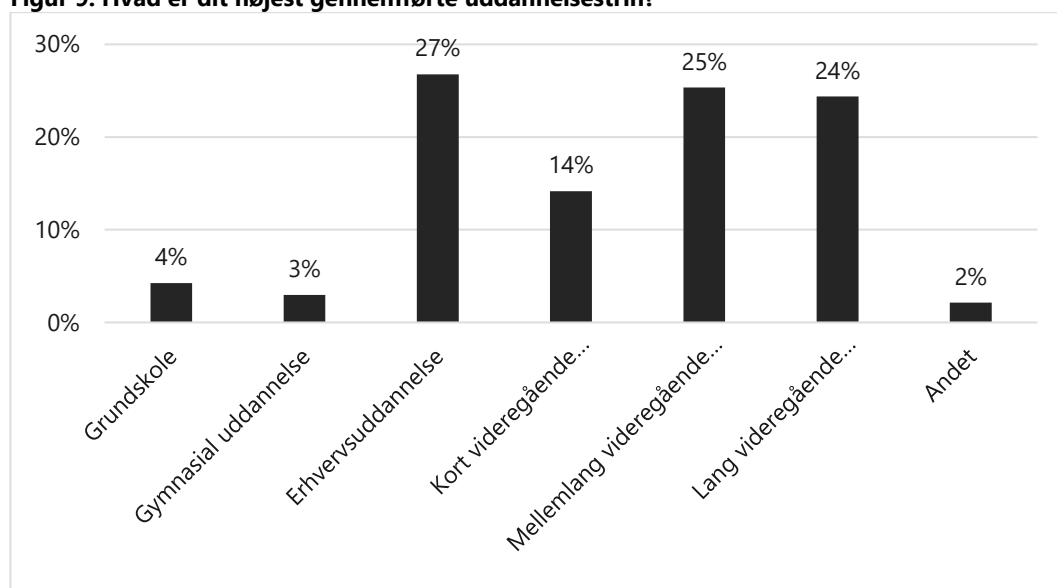


Note: 708 besvarelser

4.6 Iværksætterne fordelt på højest fuldførte uddannelsestrin og køn

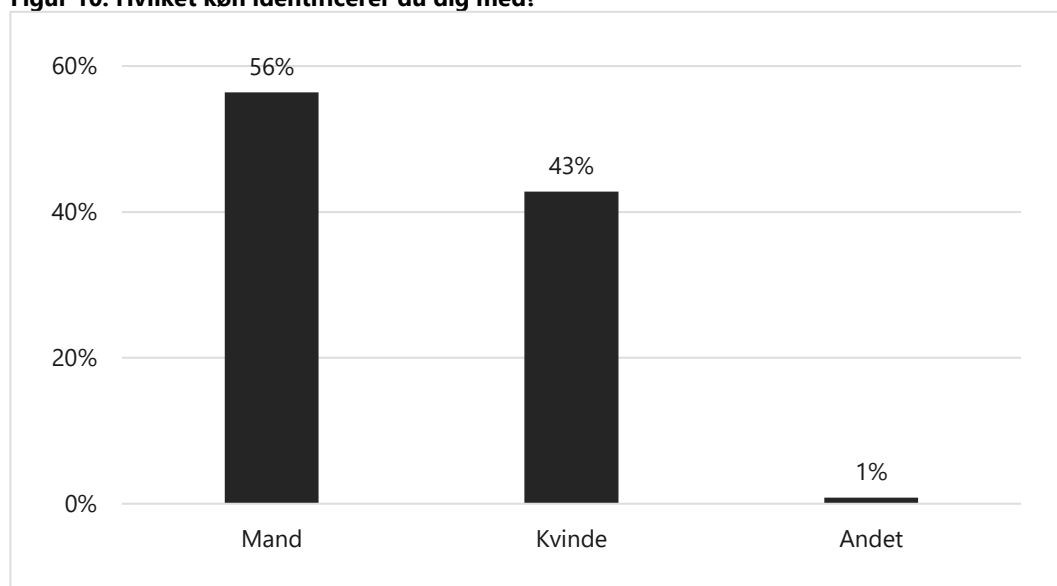
Figurene 9 og 10 viser iværksætternes fordeling i pct. på hhv. højest fuldførte uddannelsestrin og køn. Det fremgår, at flest iværksættere har hhv. en erhvervsuddannelse, mellemlang eller lang videregående uddannelse, samt at 56 pct. af iværksætterne identificerer sig som mand, og 43 pct. identificerer sig som kvinde.

Figur 9: Hvad er dit højest gennemførte uddannelsestrin?



Note: 708 besvarelser

Figur 10: Hvilket køn identificerer du dig med?



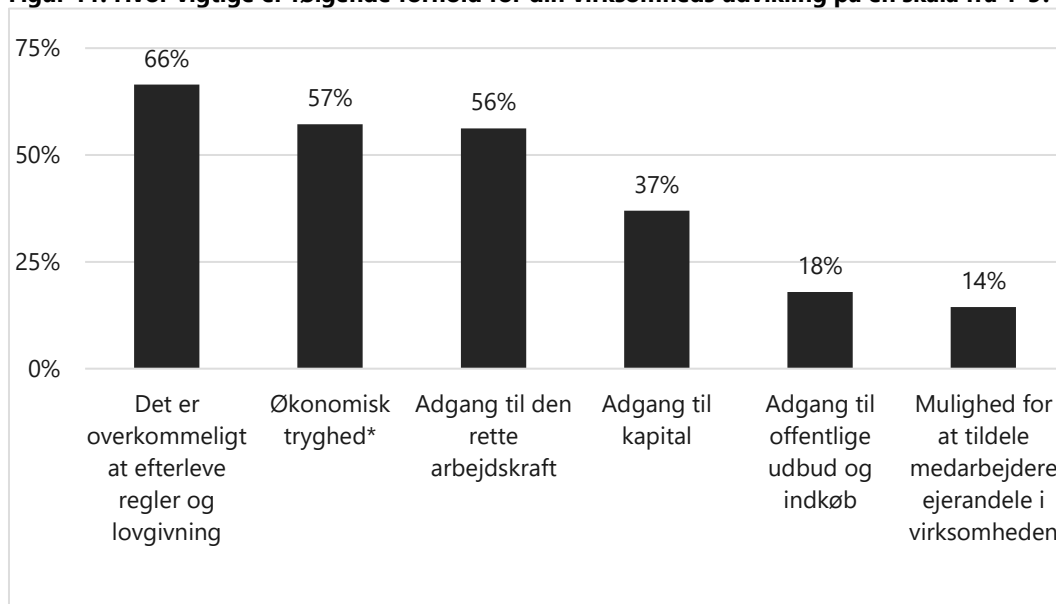
Note: 708 besvarelser

5. Vurdering af rammevilkår

5.1 De vigtigste rammevilkår

Figur 11 viser andelen af iværksætterne, der har svaret 4 eller 5 til spørgsmålet "hvordan vigtige er følgende forhold for din virksomheds udvikling på en skala fra 1-5?". Det fremgår, at de vilkår, som flest iværksættere i undersøgelsen vurderer som vigtige, er hhv. 1) at det er overkommeligt at efterleve regler og lovgivning (66 pct.), 2) økonomisk tryghed (57 pct.), og 3) adgang til den rette arbejdskraft (56 pct.).

Figur 11: Hvor vigtige er følgende forhold for din virksomheds udvikling på en skala fra 1-5?



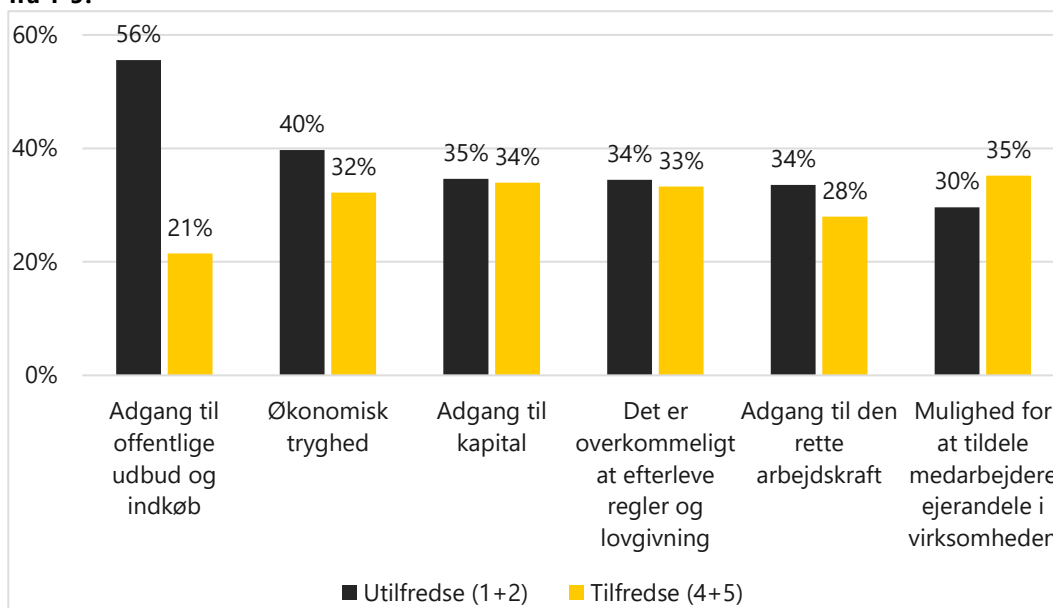
Note: 774 besvarelser. *Økonomisk tryghed dækker fx lønkomensation, mulighed for dagpenge, økonomisk dækning ved sygdom, mv.

5.2 Tilfredshed med rammevilkår

Figur 12 viser andelen af de iværksættere, der har scoret 4 eller 5 i "vigtighed" (jf. forrige figur), som har svaret hhv. 1 eller 2 (utilfredse) og 4 eller 5 (tilfredse) til spørgsmålet "hvordan tilfreds er du med følgende forhold for din virksomheds udvikling på en skala fra 1-5?"

Det fremgår, at over halvdelen af de iværksættere, der vurderer vilkåret *adgang til offentlige udbud og indkøb* som vigtigt (scorer 4 eller 5), oplever en høj utilfredshed med samme vilkår (scorer 1 eller 2). Det fremgår desuden, at 40 pct. af de iværksættere for hvem økonomisk tryghed er et vigtigt vilkår, er utilfredse med samme vilkår.

Figur 12: Hvor tilfreds er du med følgende forhold for din virksomheds udvikling på en skala fra 1-5?



Note: 767 besvarelser. Økonomisk tryghed dækker fx lønkomensation, mulighed for dagpenge, økonomisk dækning ved sygdom, mv.

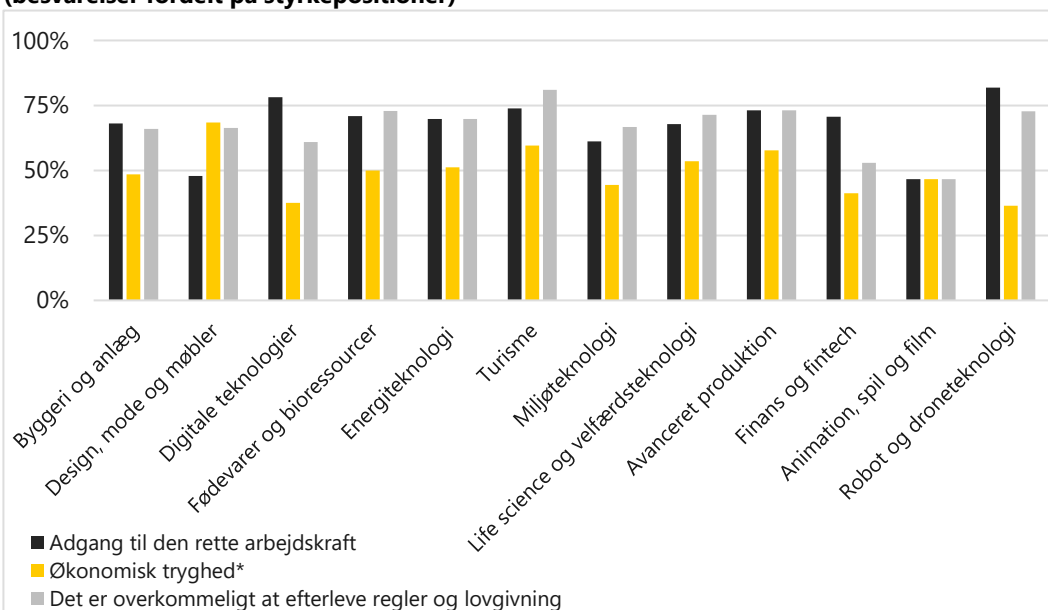
5.3 Vigtigste rammevilkår på tværs af styrkepositioner

Figur 13 viser andelen af iværksætterne, der har svaret 4 eller 5 til spørgsmålet "hvor vigtige er følgende forhold for din virksomheds udvikling på en skala fra 1-5?", fordelt på styrkepositioner. Her medtages kun de tre vilkår, som flest iværksættere i gennemsnit (jf. slide 18) finder vigtigt.

For iværksættere inden for hhv. Byggeri og anlæg, Digitale teknologier, Energiteknologi, Avanceret produktion, Finans og fintech samt Robot og droneteknologi, er *adgang til den rette arbejdskraft* det vilkår, som flest vurderer som vigtigt.

For iværksættere inden for hhv. Fødevarer og bioressourcer, Turisme, Miljøteknologi og Life science, er der flest der peger på, at *det er overkommeligt at efterleve regler og regulering* som et vigtigt vilkår. Blandt iværksætterne inden for Design, mode og møbler er der flest, der vurderer *økonomisk tryghed* som et vigtigt vilkår.

Figur 13: Hvor vigtige er følgende forhold for din virksomheds udvikling på en skala fra 1-5? (besvarelser fordelt på styrkepositioner)

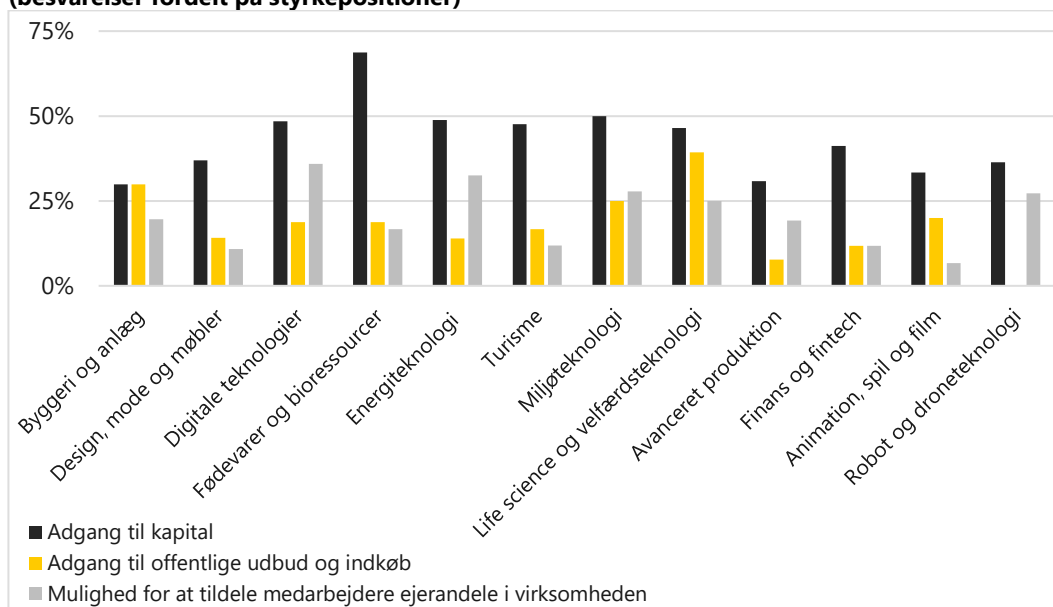


Note: Brancherne Maritime erhverv og logistik, Forsvar, rum og sikkerhed, og Lydteknologi havde under 10 besvarelser og er derfor ikke medtaget i figuren. *Økonomisk tryghed dækker fx lønkomensation, mulighed for dagpenge, økonomisk dækning ved sygdom, mv.

Figur 14 herunder viser andelen af iværksætterne, der har svaret 4 eller 5 til spørgsmålet "hvor vigtige er følgende forhold for din virksomheds udvikling på en skala fra 1-5?", fordelt på styrkepositioner. Her vises de tre vilkår, som ikke er medtaget i forrige slide.

Det fremgår, at adgang til kapital er et relativt vigtigt vilkår for iværksættere inden for fødevarer og bioressourcer (69 pct.), sammenlignet med andre sektorer. Life science og velfærdsteknologi er den sektor, hvor relativt flest finder adgang til offentlige udbud vigtigt (39 pct.). Muligheden for at tildele medarbejderaktier er ikke et vilkår, som iværksætterne generelt finder vigtigt (kun 14 pct. i gns.). Dog er der 36 pct. af iværksætterne inden for digitale teknologier, som vurderer, at det er et vigtigt vilkår.

Figur 14: Hvor vigtige er følgende forhold for din virksomheds udvikling på en skala fra 1-5? (besvarelser fordelt på styrkepositioner)



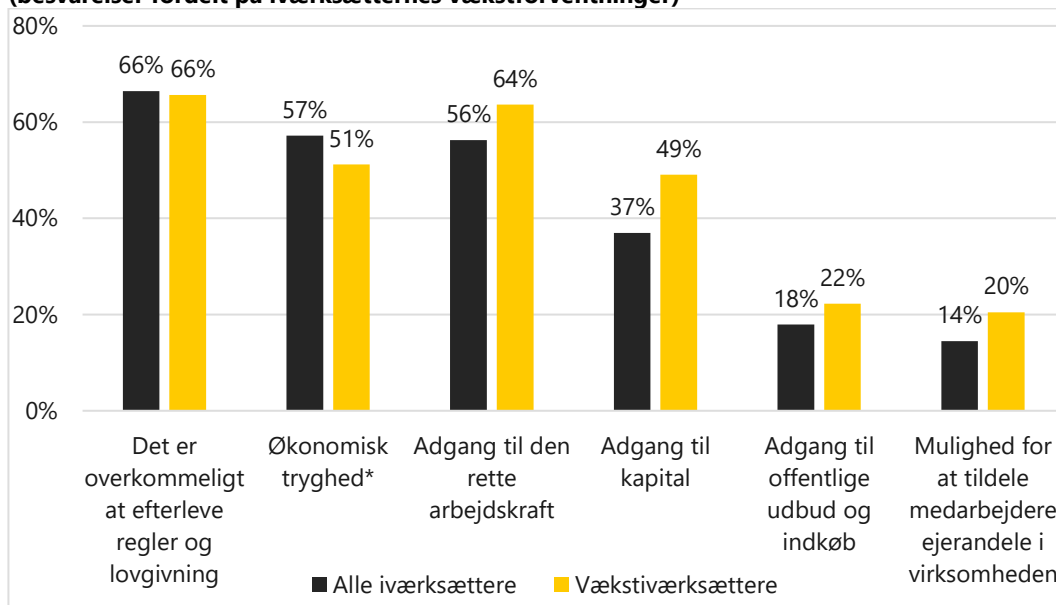
Note: Brancherne Maritime erhverv og logistik, Forsvar, rum og sikkerhed, og Lydteknologi havde under 10 besvarelser og er derfor ikke medtaget i figuren. *Økonomisk tryghed dækker fx lønkomensation, mulighed for dagpenge, økonomisk dækning ved sygdom, mv.

5.4 Vigtigste rammevilkår for vækstiværksættere med forventninger

Figur 15 viser andelen af iværksættere med forventet vækst i omsætning på 21 pct. eller mere i 2022 (vækstiværksættere), der har svaret 4 eller 5 på spørgsmålet "hvor vigtige er følgende forhold for din virksomheds udvikling på en skala fra 1-5?" – sammenholdt med alle iværksættere i undersøgelsen.

Det fremgår, at *økonomisk tryghed* er vigtigt for relativt færre vækstiværksættere (51 pct.) sammenlignet med alle iværksættere i undersøgelsen (57 pct.), mens *adgang til den rette arbejdskraft* er vigtigt for relativt flere vækstiværksættere (64 pct. vs. 56 pct.). Adgang til kapital er ligeledes vigtigt for relativt flere vækstiværksættere (49 pct.) sammenlignet med alle iværksættere i undersøgelsen (37 pct.).

Figur 15: Hvor vigtige er følgende forhold for din virksomheds udvikling på en skala fra 1-5? (besvarelser fordelt på iværksætternes vækstforventninger)



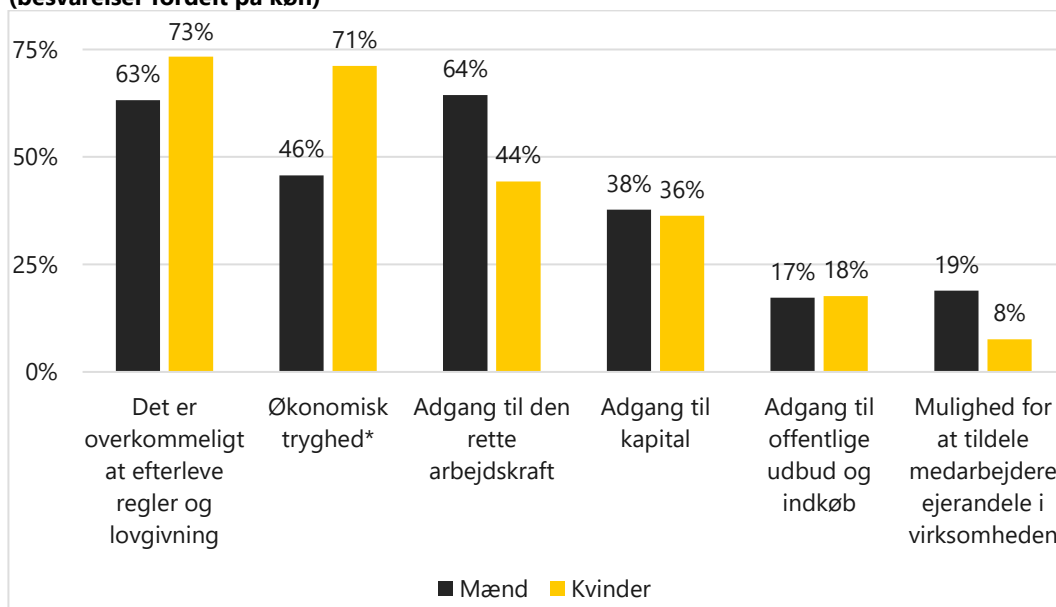
Note: 774 besvarelser, heraf 167 vækstiværksættere. *Økonomisk tryghed dækker fx løncompensation, mulighed for dagpenge, økonomisk dækning ved sygdom, mv.

5.5 Vurdering af rammevilkår for hhv. mandlige og kvindelige iværksættere

Figur 16 viser andelen af hhv. mandlige og kvindelige iværksættere, der har svaret 4 eller 5 til spørgsmålet "hvor vigtige er følgende forhold for din virksomheds udvikling på en skala fra 1-5?"

Det fremgår, at *økonomisk tryghed* er vigtigt for relativt flere kvindelige iværksættere (71 pct.) sammenlignet med de mandlige iværksættere i undersøgelsen (46 pct.), mens *adgang til den rette arbejdskraft* er vigtigt for relativt flere mandlige iværksættere (64 pct.) sammenlignet med de kvindelige iværksættere i undersøgelsen (44 pct.).

Figur 16: Hvor vigtige er følgende forhold for din virksomheds udvikling på en skala fra 1-5? (besvarelser fordelt på køn)



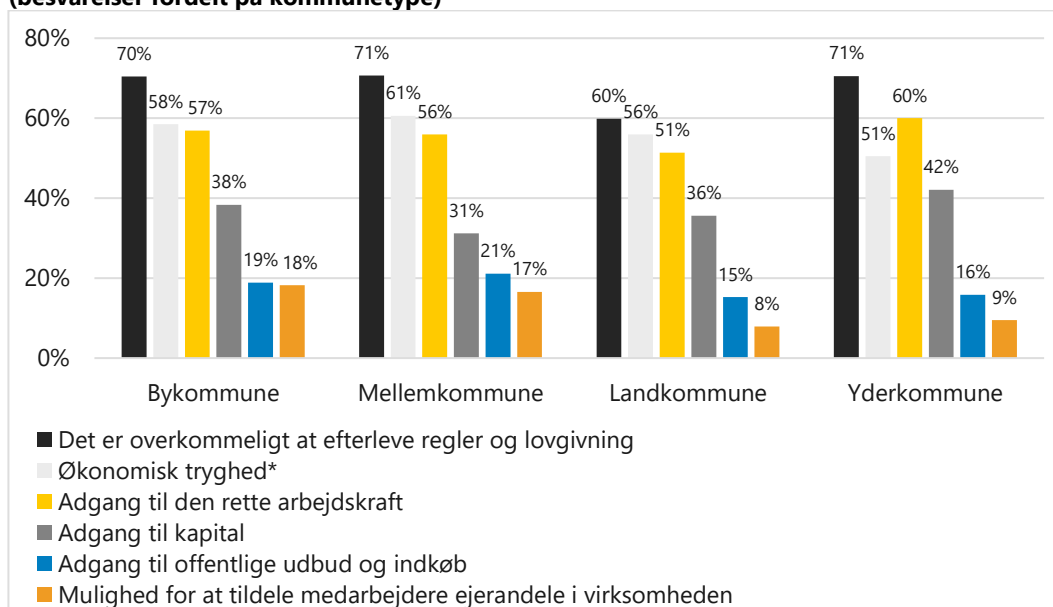
Note: 692 besvarelser. *Økonomisk tryghed dækker fx lønkomensation, mulighed for dagpenge, økonomisk dækning ved sygdom, mv.

5.6 Vigtigste rammevilkår for iværksættere i forskellige kommunetyper

Figur 17 viser, hvordan iværksættere fordelt på de fire kommunetyper (by-, mellem-, land- og yderkommuner) har svaret på spørgsmålet "hvor vigtige er følgende forhold for din virksomheds udvikling på en skala fra 1-5?". For hvert vilkår vises andelen af iværksætterne, der har scoret 4 eller 5.

Det fremgår bl.a., at *økonomisk tryghed* er vigtigt for relativt færre iværksættere med en virksomhed beliggende i en yderkommune (51 pct.) end iværksættere i de øvrige kommunetyper (56-61 pct.) og blandt alle iværksættere i undersøgelsen (57 pct.).

Figur 17: Hvor vigtige er følgende forhold for din virksomheds udvikling på en skala fra 1-5? (besvarelser fordelt på kommunetype)

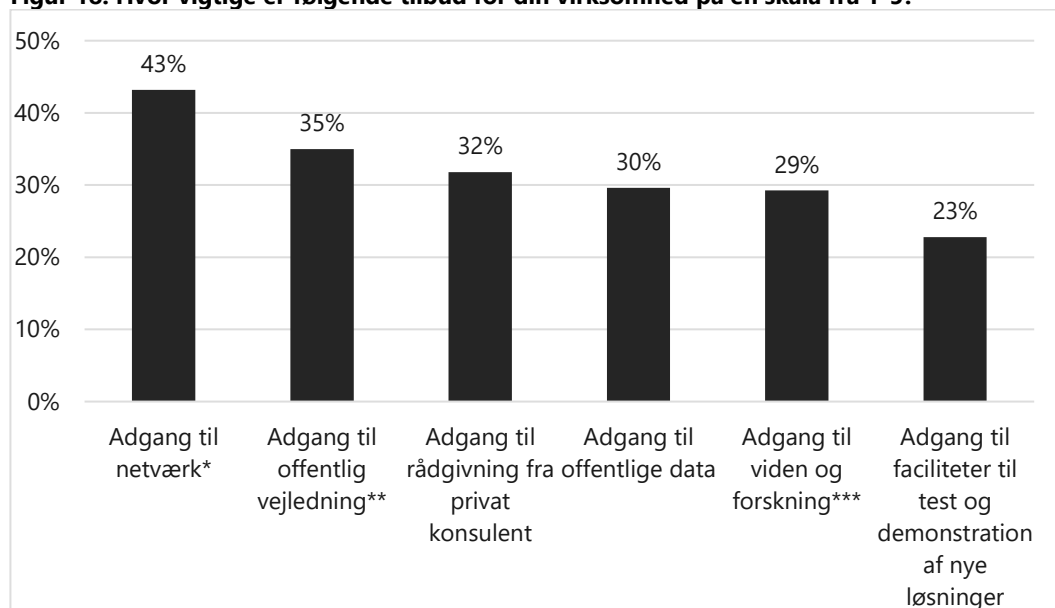


Note: 774 besvarelser. *Økonomisk tryghed dækker fx lønkomensation, mulighed for dagpenge, økonomisk dækning ved sygdom, mv.

6. Vurdering af tilbud til iværksættere

6.1 De vigtigste tilbud til iværksættere

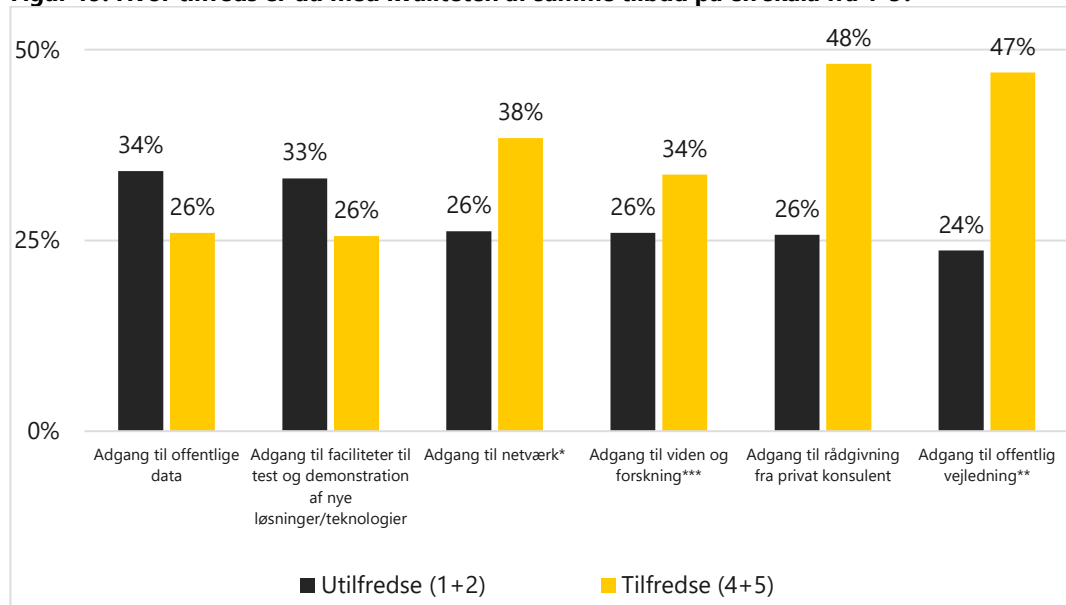
Figur 18 viser andelen af iværksætterne, der har svaret 4 eller 5 til spørgsmålet "hvor vigtige er følgende tilbud for din virksomhed på en skala fra 1-5?". Det fremgår, at hhv. adgang til netværksaktiviteter (fx matchmaking- og videndelingsaktiviteter) og adgang til offentlig vejledning (fx fra virksomhedsguiden.dk i de tværkommunale erhvervshuse eller lokal erhvervsfremme) er de tilbud, som relativt flest iværksættere finder vigtige (hhv. 43 pct. og 35 pct. af iværksætterne i undersøgelsen).

Figur 18: Hvor vigtige er følgende tilbud for din virksomhed på en skala fra 1-5?

Note: 773 besvarelser. *Adgang til netværk dækker fx matchmaking- og videndelingsaktiviteter. **Adgang til offentlig vejledning dækker fx lokalt erhvervsfremme, virksomhedsguiden.dk eller i regionale erhvervshuse. ***Adgang til viden og forskning dækker fx samarbejde med forskningsinstitutioner.

6.2 Tilfredshed med tilbud til iværksættere

Figur 19 viser andelen af de iværksættere, der har scoret 4 eller 5 i "vigtighed" (jf. forrige figur), som har svaret hhv. 1 eller 2 (utilfredse) og 4 eller 5 (tilfredse) til spørgsmålet "hvor tilfreds er du med kvaliteten af samme tilbud på en skala fra 1-5?". Det fremgår, at ca. 1/3 af iværksætterne (34 pct.), der vurderer tilbuddet *adgang til offentlige data* som vigtigt (scorer 4 eller 5), oplever en høj utilfredshed med samme vilkår (scorer 4 eller 5).

Figur 19: Hvor tilfreds er du med kvaliteten af samme tilbud på en skala fra 1-5?

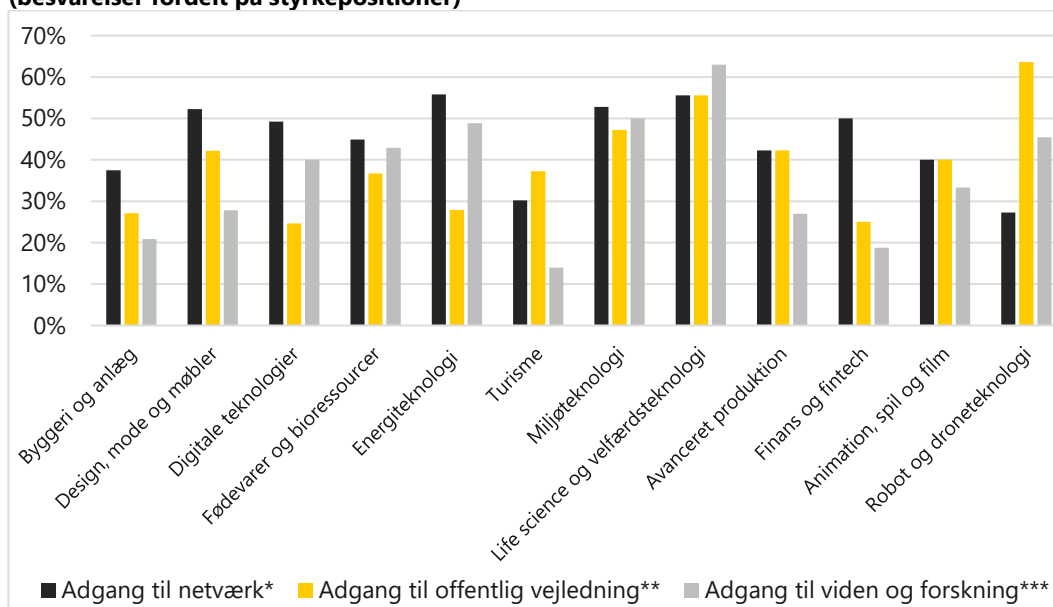
Note: 773 besvarelser. *Adgang til netværk dækker fx matchmaking- og videndelingsaktiviteter. **Adgang til offentlig vejledning dækker fx lokalt erhvervsfremme, virksomhedsguiden.dk eller i regionale erhvervshuse. ***Adgang til viden og forskning dækker fx samarbejde med forskningsinstitutioner.

6.3 Vigtigste tilbud til iværksætterne fordelt på styrkepositioner

Figur 20 viser andelen af iværksætterne, der har svaret 4 eller 5 til spørgsmålet "hvor vigtige er følgende tilbud for din virksomhed på en skala fra 1-5?" fordelt på styrkepositioner.

For iværksættere inden for hhv. Miljøteknologi, Energiteknologi, Design, mode og møbler, Digitale teknologier, Byggeri og Anlæg, Fødevarer og bioressourcer er *Adgang til netværk* det tilbud, som flest vurderer vigtigt. Inden for Life science og velfærdsteknologi er der relativt flest iværksættere, der vurderer *Adgang til viden og forskning* som et vigtigt tilbud. Blandt iværksætterne inden for turisme, er der flest, der vurderer *Adgang til offentlig vejledning* som et vigtigt tilbud.

Figur 20: Hvor vigtige er følgende tilbud for din virksomhed på en skala fra 1-5? (besvarelser fordelt på styrkepositioner)



Note: Brancherne Maritime erhverv og logistik, Forsvar, rum og sikkerhed, og Lydteknologi havde under 10 besvarelser og er derfor ikke medtaget i figuren. Derudover vises kun de tilbud, som inden for mindst én styrkeposition vurderes at være det vigtigste.

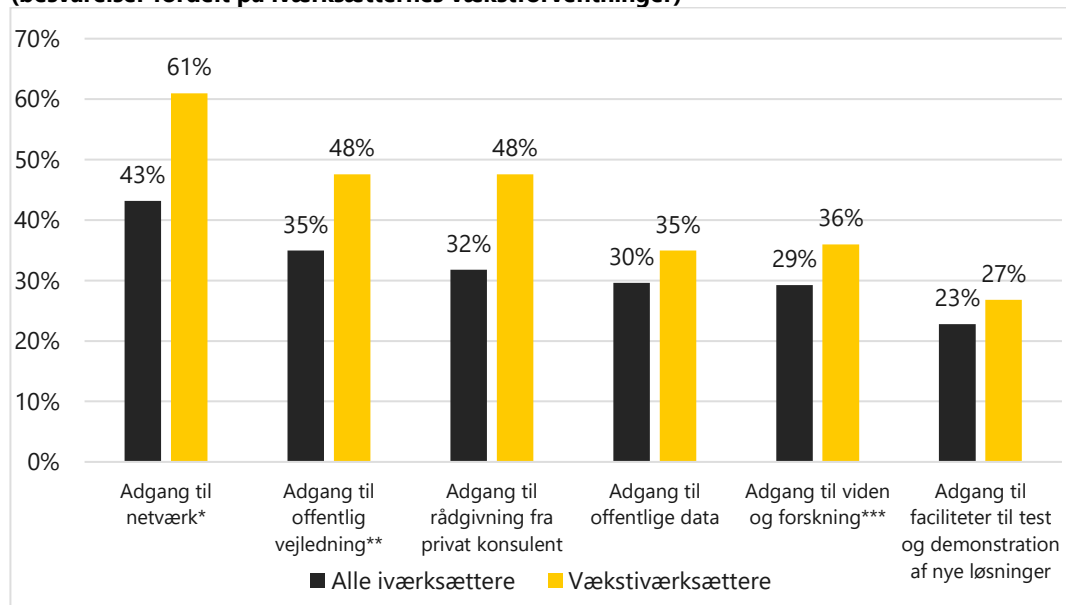
*Adgang til netværk dækker fx matchmaking- og videndelingsaktiviteter. **Adgang til offentlig vejledning dækker fx lokalt erhvervsfremme, virksomhedsguiden.dk eller i regionale erhvervshuse. ***Adgang til viden og forskning dækker fx samarbejde med forskningsinstitutioner.

6.4 Vigtigste tilbud for iværksættere med vækstforventninger

Figur 21 viser, hvordan hhv. alle iværksættere og iværksættere med forventet vækst i omsætning på 21 pct. eller mere i 2022 (her defineret som vækstiværksættere) har svaret på spørgsmålet "hvor vigtige er følgende tilbud for din virksomhed på en skala fra 1-5?". For hvert tilbud vises andelen af iværksætterne, der har scoret 4 eller 5.

Det fremgår, at for alle seks tilbud har en relativt større andel af vækstiværksætterne scoret 4 eller 5 sammenlignet med alle iværksættere i undersøgelsen. Fx er det 3 ud af 5 af vækstiværksætterne (61 pct.) for hvem adgang til netværk er vigtigt, mens samme tilbud 'kun' er vigtigt for omtrent 2 ud af 5 af alle iværksætterne i undersøgelsen (43 pct.).

Figur 21: Hvor vigtige er følgende tilbud for din virksomhed på en skala fra 1-5? (besvarelser fordelt på iværksætternes vækstforventninger)



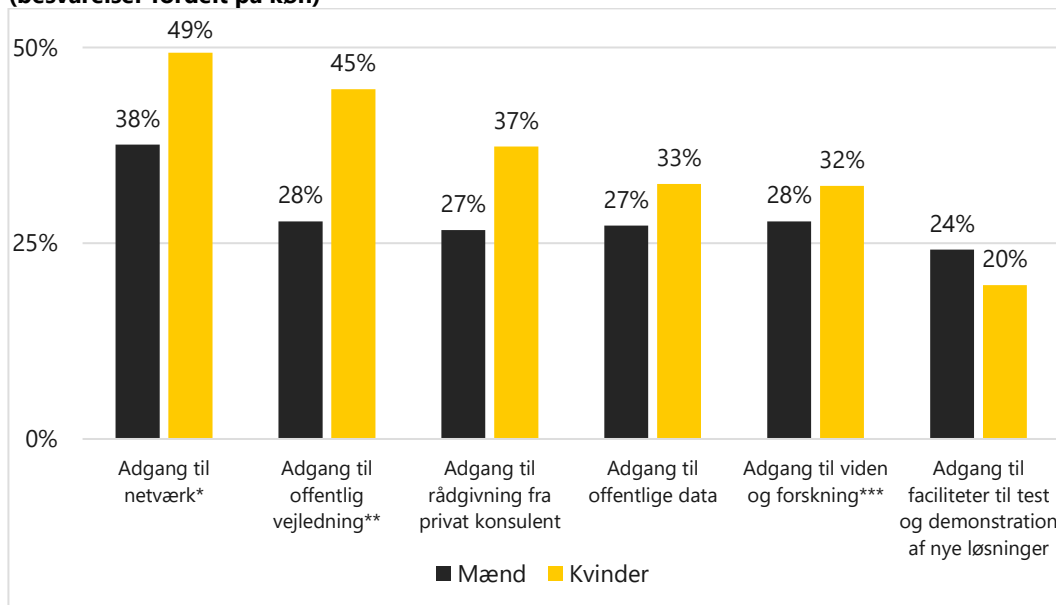
Note: 773 besvarelser, heraf 164 vækstiværksættere. *Adgang til netværk dækker fx matchmaking- og videndelingsaktiviteter. **Adgang til offentlig vejledning dækker fx lokalt erhvervsfremme, virksomhedsguiden.dk eller i regionale erhvervshuse. ***Adgang til viden og forskning dækker fx samarbejde med forskningsinstitutioner.

6.5 Vigtigste tilbud for hhv. mandlige og kvindelige iværksættere

Figur 22 viser andelen af hhv. mandlige og kvindelige iværksættere, der har svaret 4 eller 5 til spørgsmålet "hvor vigtige er følgende forhold for din virksomheds udvikling på en skala fra 1-5?"

Det fremgår, at *adgang til netværk* er vigtigt for relativt flere kvindelige iværksættere (49 pct.) sammenlignet med de mandlige iværksættere i undersøgelsen (38 pct.). *Adgang til offentlig vejledning* og *adgang til rådgivning fra privat konsulent* er ligeledes vigtigt for relativt flere kvindelige iværksættere (hhv. 45 pct. og 37 pct.) sammenlignet med de mandlige iværksættere i undersøgelsen (hhv. 28 pct. og 27 pct.).

Figur 22: Hvor vigtige er følgende tilbud for din virksomhed på en skala fra 1-5? (besvarelser fordelt på køn)



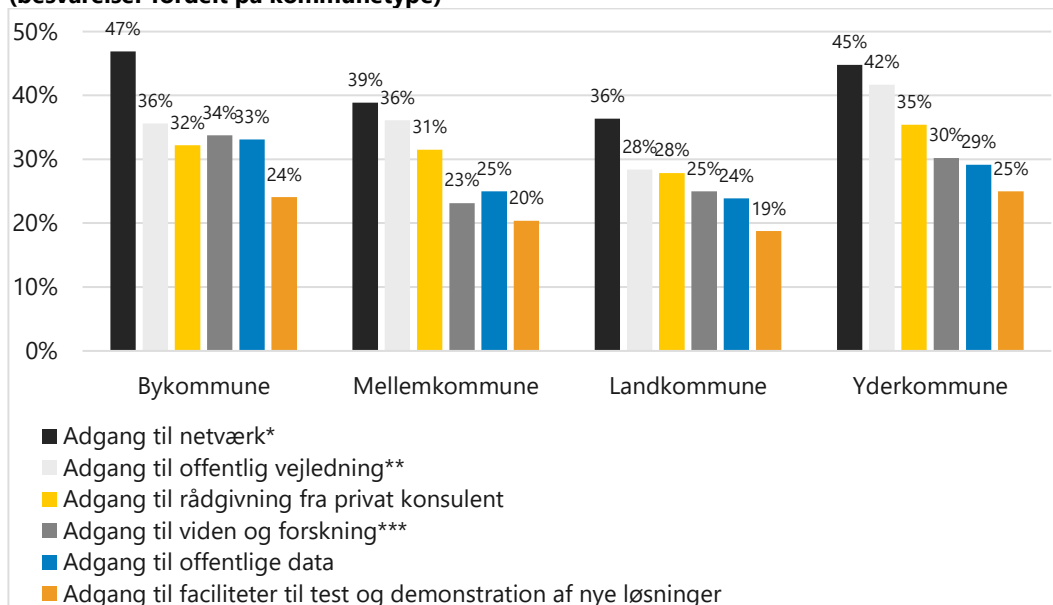
Note: 692 besvarelser. *Adgang til netværk dækker fx matchmaking- og videndelingsaktiviteter. **Adgang til offentlig vejledning dækker fx lokalt erhvervsfremme, virksomhedsguiden.dk eller i regionale erhvervshuse. ***Adgang til viden og forskning dækker fx samarbejde med forskningsinstitutioner.

6.6 Vigtigste tilbud for iværksættere i forskellige kommunetyper

Figur 23 viser hvordan iværksættere fordelt på de fire kommunetyper by-, mellem-, land- og yderkommuner har svaret på spørgsmålet "hvor vigtige er følgende tilbud for din virksomhed på en skala fra 1-5?". For hvert tilbud vises andelen af iværksætterne, der har scoret 4 eller 5.

Det fremgår bl.a., adgang til offentlig vejledning er vigtigt for en større andel af iværksætterne med en virksomhed beliggende i en yderkommune (42 pct.) end andelen af iværksættere med en virksomheder, der ligger i de øvrige tre kommunetyper (28-36 pct.).

Figur 23: Hvor vigtige er følgende tilbud for din virksomhed på en skala fra 1-5? (besvarelser fordelt på kommune type)



Note: 773 besvarelser. *Adgang til netværk dækker fx matchmaking- og videndelingsaktiviteter. **Adgang til offentlig vejledning dækker fx lokalt erhvervsfremme, virksomhedsguiden.dk eller i regionale erhvervshuse. ***Adgang til viden og forskning dækker fx samarbejde med forskningsinstitutioner.

7. Grøn omstilling og de grønne iværksættere

7.1 Arbejde med grøn omstilling

Figur 24 viser andelen af iværksætterne, der har fokus på grøn omstilling, samt hvordan de arbejder med det. Det fremgår, at 4 ud af 5 af de adspurgte iværksættere har fokus på grøn omstilling. 30 pct. arbejder med at reducere virksomhedens eget klima/miljøaftryk. Ca. 1/3 bidrager til den grønne omstilling gennem deres forretning, dvs. har svaret ja til mindst én af svarmulighederne 2-4.

De grønne iværksættere forstås i det følgende som den gruppe af iværksættere, der har svaret ja til mindst én af svarmulighederne 2-4.

Figur 24: Når det kommer til grøn omstilling, hvilken beskrivelse passer bedst på din virksomhed?

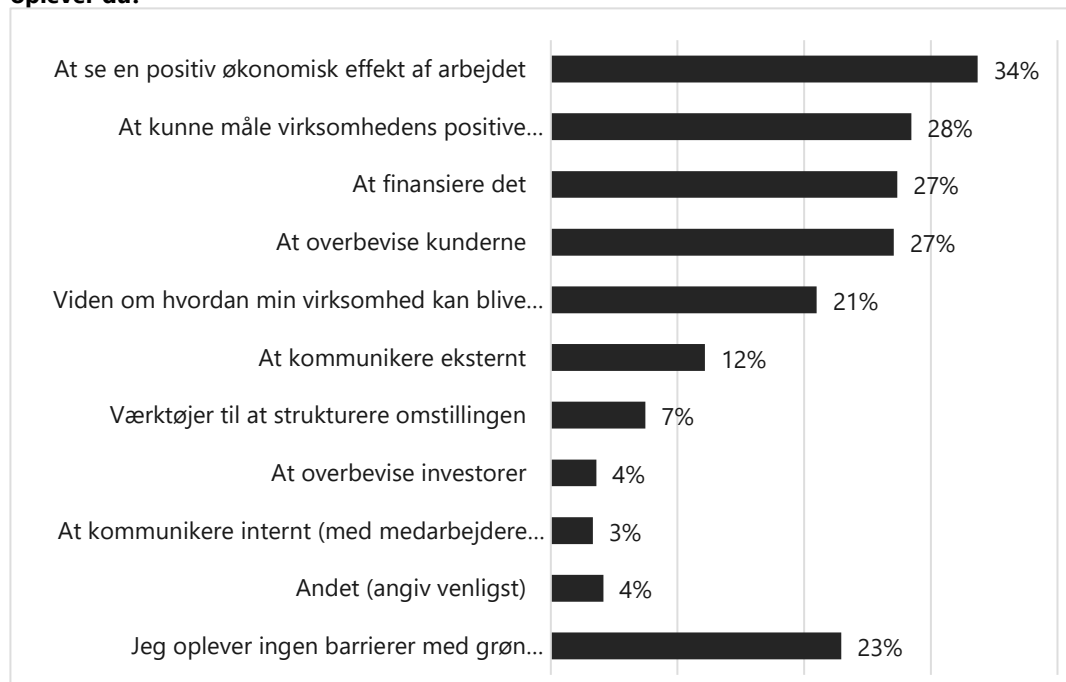


Note: 762 besvarelser. Respondenterne har haft mulighed for at vælge flere svarmuligheder.

7.2 Barrierer ifm. grøn omstilling

Figur 25 viser hvilke barrierer, iværksætterne oplever i arbejdet med grøn omstilling. Det fremgår, at det at se en positiv økonomisk effekt af arbejdet (34 pct.), at måle virksomhedens positive bidrag (28 pct.), at finansiere det (27 pct.) og at overbevise kunderne (27 pct.) er blandt de største barrierer for at arbejde med grøn omstilling blandt de iværksættere, der har svaret på spørgsmålet. 23 pct. svarer, at de ingen barrierer oplever med grøn omstilling i deres virksomhed.

Figur 25: At arbejde med grøn omstilling i ens virksomhed kan rumme nogle barrierer. Hvilke oplever du?

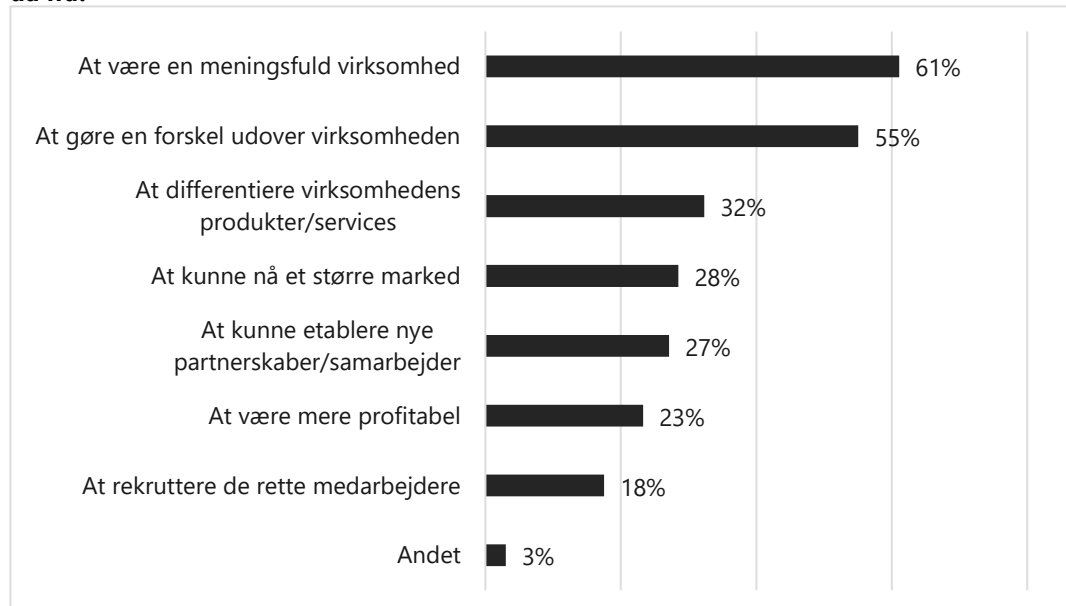


Note: 362 besvarelser.

7.3 Muligheder i grøn omstilling

Figur 26 viser, hvilke muligheder iværksætterne arbejder ud fra ifm. grøn omstilling. Det fremgår, at det at være en meningsfuld virksomhed for ejer, ledelse eller medarbejdere (61 pct.) og at gøre en forskel udover virksomheden (55 pct.) er der, hvor flest iværksættere i undersøgelsen angiver, at grøn omstilling rummer muligheder.

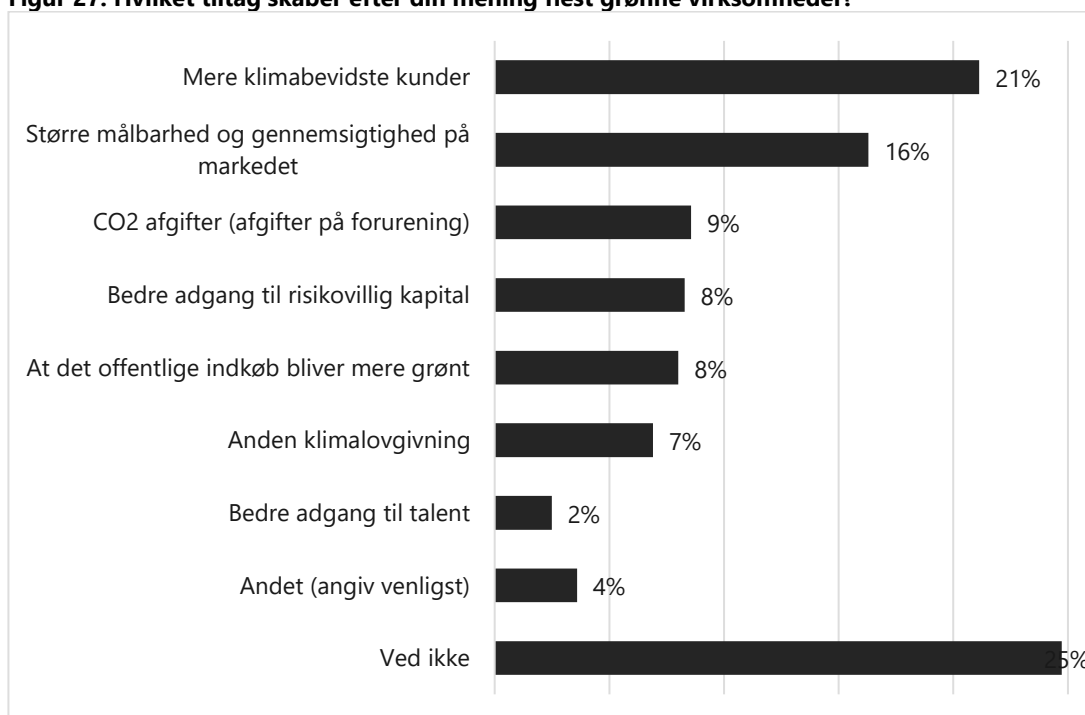
Figur 26: At arbejde med grøn omstilling kan rumme nogle muligheder, hvilke arbejder I ud fra?



Note: 365 besvarelser

7.4 Tiltag til at fremme grønne virksomheder

Figur 27 viser hvilke tiltag, der ifølge iværksætterne skaber flere grønne virksomheder. Det fremgår, at mere klimabevidste kunder (21 pct.) og større målbarhed og gennemsigtighed på markedet (16 pct.) er blandt de vigtigste tiltag til at skabe flere grønne virksomheder. Samtidig svarer 1/4 af iværksætterne, at de ikke ved, hvad der skaber flere grønne virksomheder.

Figur 27: Hvilket tiltag skaber efter din mening flest grønne virksomheder?

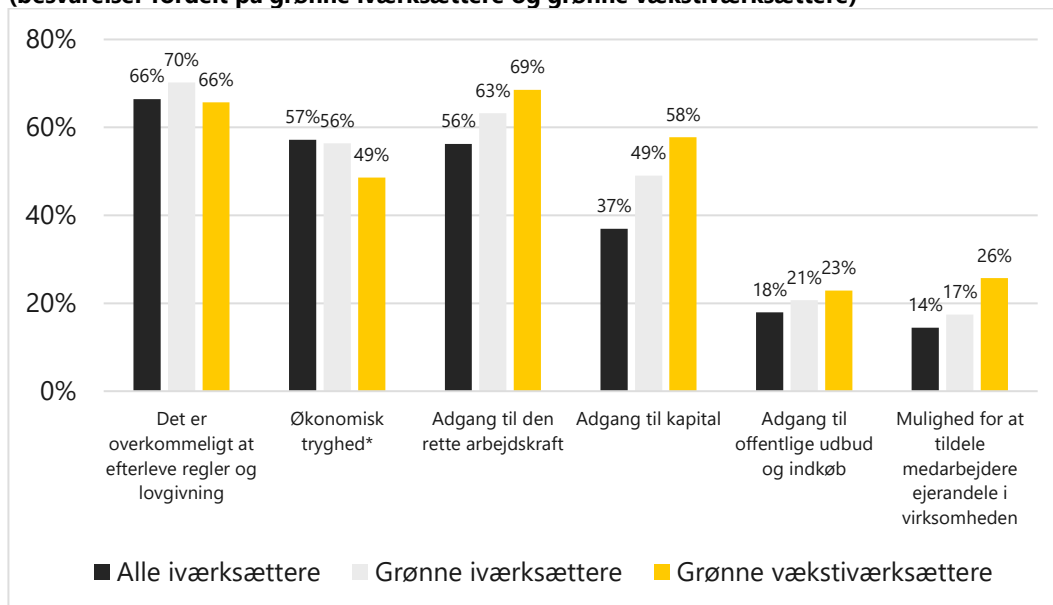
Note: 724 besvarelser

7.5 Vigtigste rammevilkår for grønne iværksættere

Figur 28 viser, hvordan hhv. de grønne iværksættere og grønne vækstiværksættere (med forventet vækst i omsætning på 21 pct. eller mere i 2022) har svaret på spørgsmålet "hvor vigtige er følgende forhold for din virksomheds udvikling på en skala fra 1-5?" – sammenholdt med alle iværksættere i undersøgelsen. For hvert vilkår vises andelen af iværksætterne, der har scoret 4 eller 5.

Det fremgår, at det at *det er overkommeligt at efterleve regler og lovgivning* er vigtigt for en stor andel af de grønne iværksættere også (70 pct.). Sammenlignet med alle iværksættere i undersøgelsen, er der relativt flere grønne iværksættere, der finder adgang til hhv. arbejdskraft og kapital vigtigt (hhv. 63 og 49 pct.). Og blandt de grønne vækstiværksættere, er andelen, der scorer disse vilkår højt, endnu højere (hhv. 69 og 58 pct.).

Figur 28: Hvor vigtige er følgende forhold for din virksomheds udvikling på en skala fra 1-5? (besvarelser fordelt på grønne iværksættere og grønne vækstiværksættere)



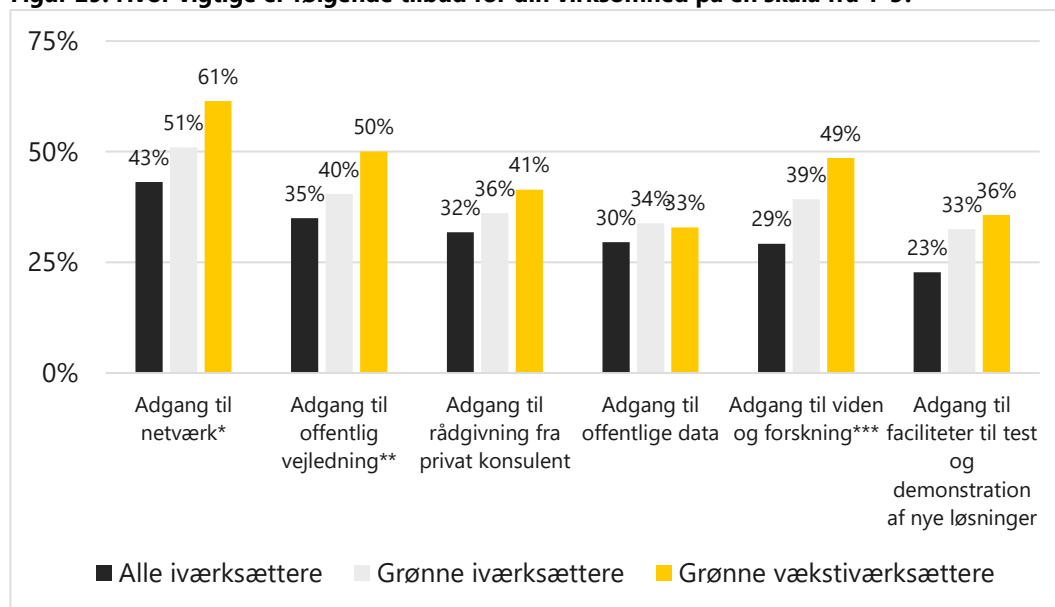
Note: 774 besvarelser, heraf hhv. 251 og 70 grønne iværksættere og -vækstiværksættere.

*Økonomisk tryghed dækker fx lønkomensation, mulighed for dagpenge, økonomisk dækning ved sygdom, mv.

7.6 Vigtigste tilbud for grønne iværksættere

Figur 29 viser, hvordan hhv. de grønne iværksættere og grønne vækstiværksættere (med forventet vækst i omsætning på 21 pct. eller mere i 2022) har svaret på spørgsmålet "hvor vigtige er følgende tilbud for din virksomhed på en skala fra 1-5?" – sammenholdt med alle iværksættere i undersøgelsen. For hvert tilbud vises andelen af iværksætterne, der har scoret 4 eller 5.

For samtlige tilbud, er der relativt flere blandt de grønne iværksættere og -vækstiværksættere, der finder tilbuddet vigtigt. Det gælder særligt *adgang til viden og forskning*, som vurderes vigtigt af 49 pct. af de grønne vækstiværksættere, sammenlignet med 29 pct. af den samlede gruppe respondenter.

Figur 29: Hvor vigtige er følgende tilbud for din virksomhed på en skala fra 1-5?

Note: 773 besvarelser, heraf hhv. 252 og 70 grønne iværksættere og -vækstiværksættere. *Adgang til netværk dækker fx matchmaking- og videndelingsaktiviteter. **Adgang til offentlig vejledning dækker fx lokalt erhvervsfremme, virksomhedsguiden.dk eller i regionale erhvervshuse. ***Adgang til viden og forskning dækker fx samarbejde med forskningsinstitutioner.

Bilag

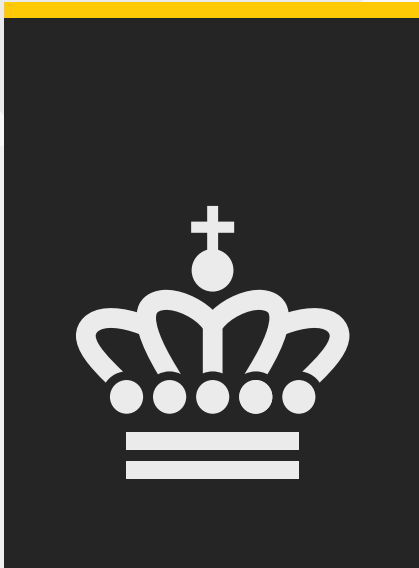
Om Datagrundlaget

Med min. 700 besvarelser pr. spørgsmål (med enkelte undtagelser), vurderes datagrundlaget at være solidt ift. at identificere tendenser blandt danske iværksættere. Der skal dog tages forbehold for, at nogle brancher er overrepræsenteret i undersøgelsen set i forhold til den generelle population af iværksættere, ligesom der fx er relativt flere enkeltmandsfirmaer og færre anpartsselskaber (Aps) i undersøgelsen.

Det er vanskeligt entydigt at afgøre undersøgelsens repræsentativitet, da respondenterne er anonyme. Der er dog foretaget en vurdering ved at sammenligne data fra surveyen med data fra Danmarks Statistiks firmastatistik om nye virksomheder i 2019 [NYT: Lidt flere nye firmaer i 2019 - Danmarks Statistik \(dst.dk\)](#), som vurderes at være det bedst mulige data om den samlede danske population af iværksættere. Data er sammenlignet på udvalgte parametre; brancher og virksomhedsform. I tabellerne nedenfor fremgår det, at nogle brancher og virksomhedsformer er hhv. over- og underrepræsenteret i undersøgelsen (se kolonnen 'Forskel i procentpoint').

Hovedbrancher	Nye firmaer fordelt på brancher, 2019 (Generel firmastatistik, DST, N=33.930)	Iværksættere fordelt på brancher, 2021 (Survey med iværksættere, DIF, N=708)	Forskel i procentpoint
Landbrug, skovbrug og fiskeri	8,0%	0,0%	-8,0%
Industri, råstofindvinding og forsyningsvirksomhed	6,2%	6,1%	-0,1%
Bygge og anlæg	10,6%	9,0%	-1,5%
Handel og transport mv.	20,9%	15,0%	-5,9%
Information og kommunikation	5,9%	9,5%	3,6%
Finansiering og forsikring	4,4%	0,6%	-3,8%
Ejendomshandel og udlejning	9,2%	0,0%	-9,2%
Erhvervsservice	17,9%	19,9%	2,0%
Offentlig administration, undervisning og sundhed	8,6%	3,0%	-5,6%
Kultur, fritid og anden service	8,3%	25,6%	17,3%
Uoplyst aktivitet	0,0%	11,4%	11,4%

Virksomhedsform	Nye firmaer fordelt på ejerform, 2019 (Generel firmastatistik, DST, N=33.930)	Iværksættere fordelt på ejerform, 2021 (Survey med iværksættere, DIF, N=708)	Forskel i procentpoint
ApS	42,5%	30,4%	12,2%
Enkeltmandsvirksomhed	48,8%	58,5%	-9,7%
A/S	2,3%	5,6%	-3,3%
I/S	2,5%	3,0%	-0,4%
IVS	0,0%	0,8%	-0,8%
Andet (angiv venligst)	3,8%	1,7%	2,2%



Langelinie Allé 17
2100 København Ø

T: 3529 1000
@: erst@erst.dk
W: erhvervsstyrelsen.dk