

# SEGMENTERINGSANALYSE af små og mellemstore virksomheder

Rapport

April 2021



# Indhold

- 3 Baggrund og formål
- 5 Resumé
- 11 Præsentation af segmenter

# Baggrund og formål

# Segmentering af danske små og mellemstore virksomheder (SMV'er) med henblik på at skærpe og kvalificere indsatser mod virksomhederne for at højne deres it-sikkerhedsniveau

## Formål



En stor del af danske SMV'er er sårbare over for it-kriminalitet og it-sikkerheds-hændelser\*. Det kan have store omkostninger for den enkelte virksomhed og i yderste konsekvens betyde, at en virksomhed mister sit forretningsgrundlag og må dreje nøglen om.



For at skærpe og kvalificere indsatser rettet mod virksomhederne med henblik på at højne det generelle it-sikkerhedsniveau, har Epinion gennemført en segmenteringsanalyse af danske SMV'er. Segmenterne hjælper Erhvervsstyrelsen og Center for Cybersikkerhed til at forstå, hvad der kendetegner og differentierer danske SMV'er på afgørende parametre inden for it-sikkerhed.



På baggrund af segmenteringsanalysen vil det være muligt at tilrettelægge fremtidige indsatser rettet mod en divers gruppe af danske SMV'er. Hvad enten det drejer sig om kommunikationsindsatser, udvikling af virksomhedsrettede værktøjer eller rådgivning, så er segmenteringsanalysen et vigtigt redskab for udvikling af indsatser, som kan styrke it-sikkerheden blandt danske SMV'er som helhed.

## Metode



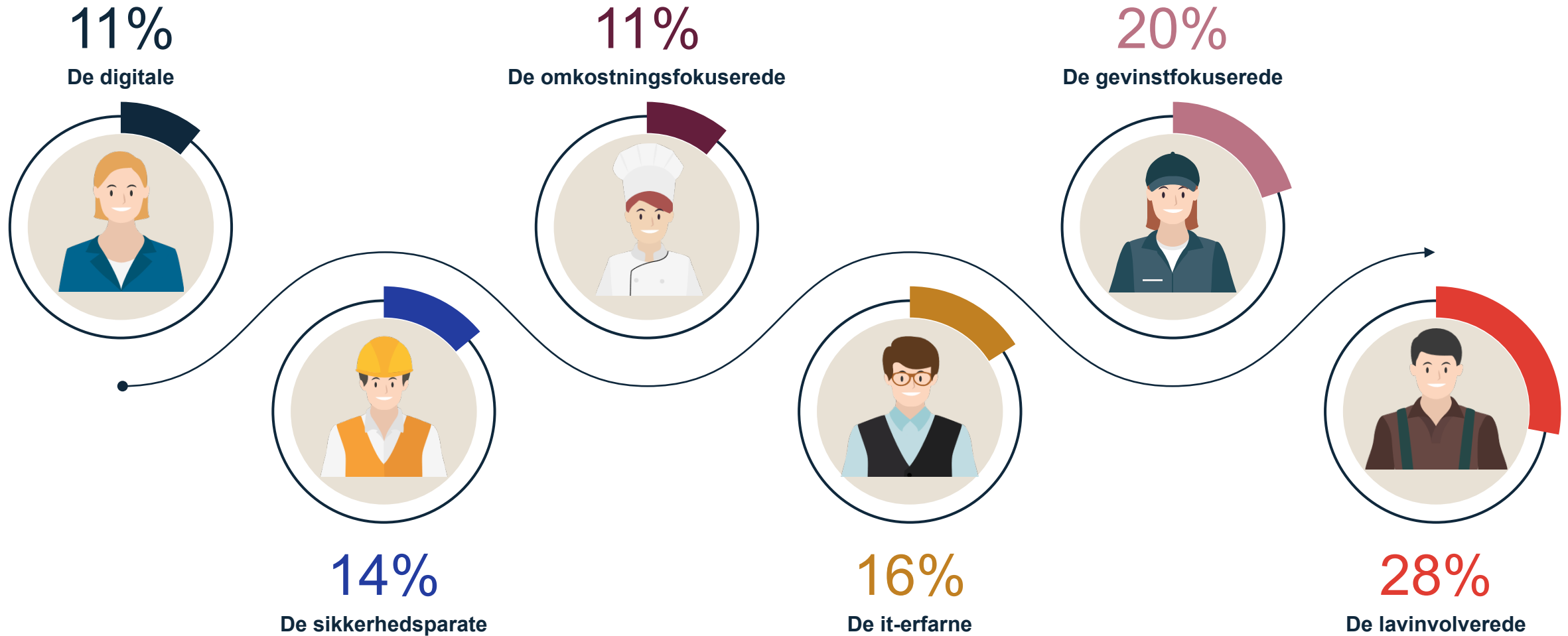
Undersøgelsen bygger på 1.806 repræsentativt udvalgte virksomheder med 5-250 ansatte. Udgangspunktet for analysen har været et stort spørgeskema, hvori virksomheder har besvaret spørgsmål relateret til deres sårbarhed, sikkerhedsniveau og opmærksomhed på it-sikkerhed. Data er indsamlet i perioden fra 7. oktober til 9. november 2020.

Den efterfølgende segmenteringsanalyse havde til formål at identificere og gruppere virksomheder, som har tilnærmelsesvist de samme virksomheds-, it-sikkerheds- og behovskarakteristika. Denne type af analyse hører under fællesbetegnelsen usuperviseret maskinlæring, hvor en given algoritme lærer mønstre i data og eksplorativt identificerer fællestræk i målgruppen, som kan bruges til at danne et eller flere segmenter.

\*Note: Begrebet it-sikkerhed skal i det følgende forstås som et begreb, der dækker over tekniske sikkerhedsforanstaltninger, men også processer og andre organisatoriske tiltag i virksomheden, som har med beskyttelse af informationer og it-systemer at gøre. Med hændelse menes derved utilsigtet eller uautoriseret adgang, ændring eller ødelæggelse af data, software, hardware eller it-systemer generelt.

# Resumé

# Analysen har identificeret seks segmenter blandt danske SMV'er baseret på deres sårbarhed, sikkerhedsniveau samt opmærksomhed på it-sikkerhed



# De seks segmenter giver Erhvervsstyrelsen og Center for Cybersikkerhed mulighed for at differentiere og målrette indsatser for at højne virksomhedernes it-sikkerhed

## De digitale

Virksomhederne med mest data og mest avancerede teknologier, og derfor også nogle af de mest it-sikre og opmærksomme grundet deres store sårbarhed. Efterspørger mere viden om konkrete brud, og hvor stor risikoen for et nedbrud er, men også træningsværktøjer, som kan gøre medarbejderne mere opmærksomme på it-sikkerhed.



## De omkostningsfokuserede

Små virksomheder, som ikke har tid eller penge til at fokusere på it-sikkerhed, men i stedet har fokus på at holde forretningen kørende. Er bevidste om it-sikkerhed, men prioriterer det ikke, da det koster tid og penge, som, for dem, er bedre brugt på forretningen. De skal se, hvilken effekt eventuelle brud kan få for deres virksomhed, og deraf værdien af it-sikkerhed.



## De gevinstfokuserede

Mindre virksomheder, som har svært ved at se den økonomiske gevinst ved at investere i it-sikkerhed, og som derfor ikke prioriterer dette. De skal se værdien af stærk it-sikkerhed ved at få kommunikeret, hvad det kan koste på bundlinjen ikke at være it-sikker.



## De sikkerhedsparate

Virksomheder, som er opmærksomme på it-sikkerhed, og er klar over, at de skal gøre noget herunder investere i it-sikkerhed. De mangler indblik i hvilke risici, de står overfor og hvor de skal starte. Arbejdet foregår i mindre grad på kontorer, og derfor flyttes fokus fra det digitale i hverdagen.



## De it-erfarne

De største virksomheder, hvor it-sikkerhed er en integreret del. Mangler dog stadig at få alle medarbejdere til at efterleve de mange regler. Har en del teknologi, og holder derfor også løbende øje med trusselsbilledet, men mangler mere forståelig kommunikation fra it-branchen, da det er svært at gennemskue, hvad man skal gøre, og hvornår.



## De lavinvolverede

Små virksomheder, som på ingen måder har it-sikkerhed på dagsordenen, da de ikke ser it som en del af deres forretning. Det bliver hurtigt dyrt og koster ressourcer, hvis man skal gøre noget ved it-sikkerheden. Krav/lovgivning på området og mere viden om, at man er i risikogruppen vil kunne flytte virksomheder i dette segment.

# På tværs af segmenterne finder vi en række fællestræk, når det kommer til **barrierer** og **drivers** i arbejdet med it-sikkerhed

- En vigtig indsigt fra segmenteringen af danske SMV'er er, at der er nogle gennemgående faktorer, som holder alle virksomheder tilbage i arbejdet med it-sikkerhed, og dertilhørende fælles drivers for at øge fokus på it-sikkerhed.
- For det første finder danske SMV'er det svært at *prioritere tid, rekruttere de rette it-sikkerhedskompetencer*, men også *oplære eksisterende medarbejdere* i it-sikkerhed.
- For det andet ser de det som en mulighed for at øge fokus på it-sikkerhed, hvis de får *løbende varsler* om aktuelle trusler, *enkelte og konkrete råd* om it-sikkerhed og et *bedre overblik over gratis tilbud*.
- Selvom de enkelte segmenter ikke er fuldstændig ens på barrierer og drivers, så er det vigtigt at holde sig for øje at ovenstående er en generel tendens på tværs af segmenterne. Myndigheder kan derfor med fordel tilrettelægge brede indsatser på denne baggrund, da disse vil være relevante for alle segmenter.



## Vigtige barrierer for fokus på it-sikkerhed

- 49 pct. synes, det er svært at **prioritere så meget tid** til it-sikkerhed, som de burde
- 40 pct. finder det udfordrende at **oplære alle medarbejdere** i at være opmærksomme på digitale trusler
- 25 pct. ser det som en barriere at **rekruttere medarbejdere** med de rigtige it-sikkerhedskompetencer

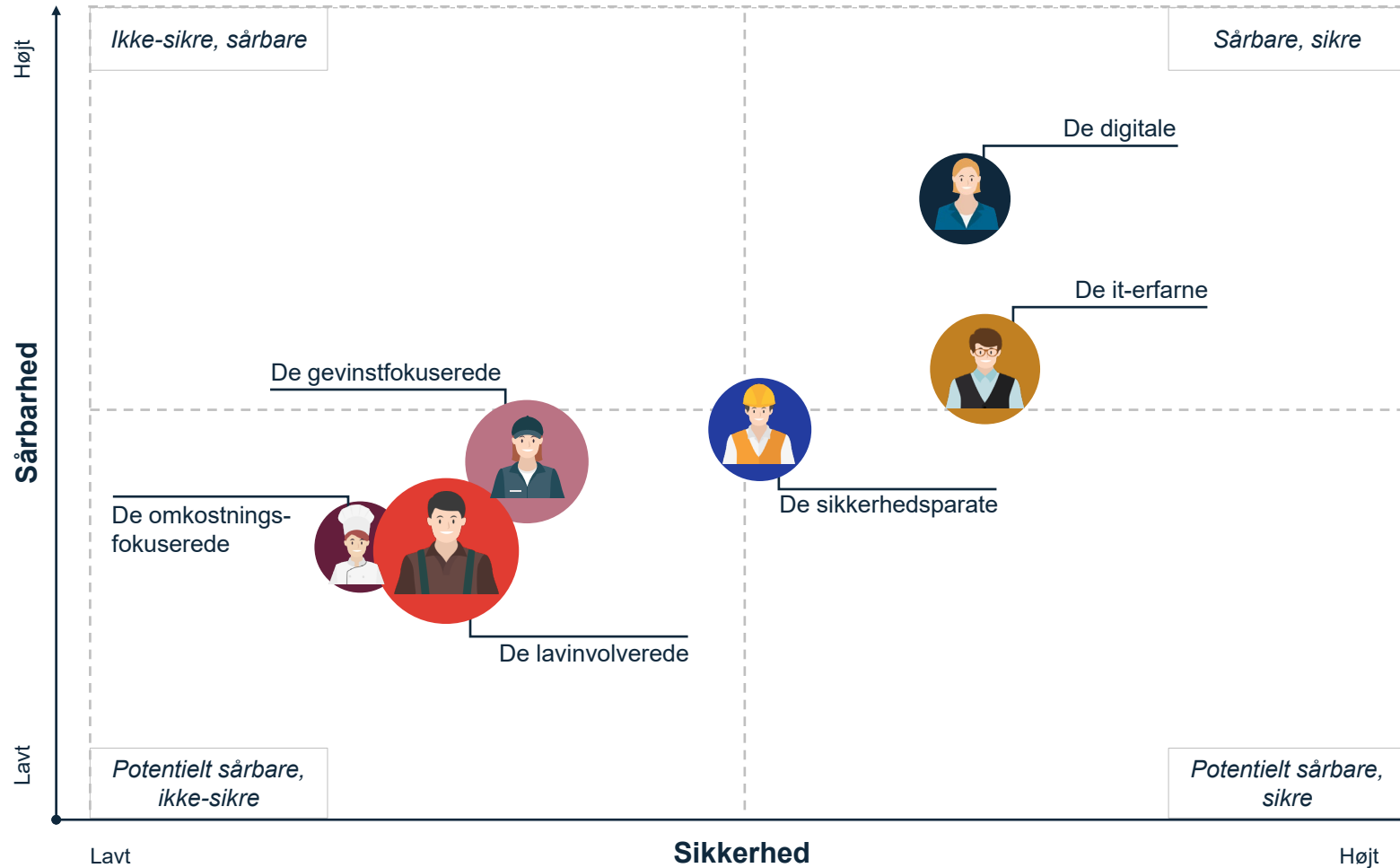


## Vigtige drivers for at øge fokus

- 79 pct. ville øge fokus på it-sikkerhed med **enkelte og konkrete råd**, der styrker it-sikkerheden
- 75 pct. ønsker sig **løbende varsler** om aktuelle trusler rettet mod den specifikke virksomhedstype
- 66 pct. har behov for et **bedre overblik over gratis tilbud**, der kan styrke virksomheders digitale sikkerhed



# Hvor placerer segmenterne sig i forhold til hinanden?



## Placering af segmenter

- De mest sårbare og samtidig også de mest sikre virksomheder er dem, vi kan betegne som *De digitale* og *De it-erfarne*. *De digitale* er dog de mest sårbare i kraft af, at de generelt har flere angrebsflader som følge af f.eks. mængden og typen af data samt teknologier.
- I midten af krydset mellem sårbarhed og sikkerhed ligger *De sikkerhedsparate*. De er kendetegnet ved at have nogle angrebsflader, men samtidig også at have påbegyndt at implementere nogle sikkerhedstiltag, der gør dem bedre rustet mod angreb end de sidste tre segmenter.
- Blandt de mindst it-sikre ligger *De gevinstfokuserede*, *De lavinvolverede* og *De omkostningsfokuserede*. Disse virksomheder er dem, der har implementeret færrest sikkerhedstiltag, og dem, som i laveste grad har en plan for blandt andet brud på it-sikkerheden. Det er dog også disse virksomheder, der er mindst afhængige af f.eks. data og avancerede teknologier og derfor umiddelbart mindst sårbare.

# Hvad karakteriserer segmenterne på tværs?



De digitale



De sikkerhedsparate



De omkostningsfokuserede



De it-erfarne

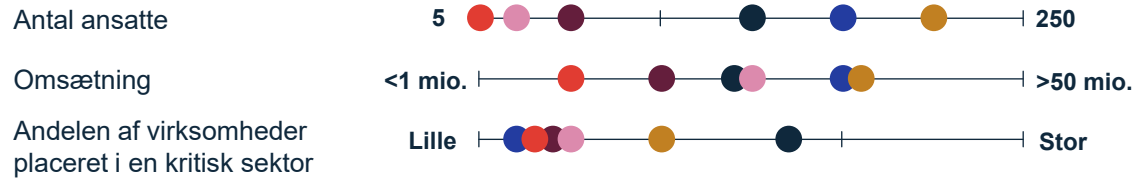


De gevinstfokuserede



De lavinvolverede

## Virksomhedskarakteristika



## Sikkerhed

**Sikkerhedsindekset** er lavet som et refleksivt indeks ud fra en gennemsnitsbetragtning af følgende faktorer: plan for håndtering af persondata, brud på it-sikkerhed, it-sikkerhedspolitik, risikovurdering, implementerede sikkerhedstiltag, oplevet sandsynlighed for it-sikkerhedsbrud.



## Sårbarhed

**Sårbarhedsindekset** er lavet som et refleksivt indeks ud fra en gennemsnitsbetragtning af følgende faktorer: levering af digitale produkter til kritiske sektorer og generelt, mængden af persondata, antal forskellige datatyper, antal forskellige tjenester/teknologier og hvor lang tid virksomheden kan undvære sine it-systemer generelt.



## Opmærksomhed

**Opmærksomhedsindekset** er lavet som et refleksivt indeks ud fra en gennemsnitsbetragtning af følgende faktorer: arbejder for opmærksomhed blandt medarbejdere, ledelsens lydhørhed, ledelsens prioritering af tid, ledelsens prioritering af økonomiske midler, planer om investering i it-sikkerhed, og hvorvidt virksomheden har været udsat for en sikkerhedshændelse før.



# Præsentation af segmenter

## De digitale

## Beskrivelse

"Det er nødvendigt for vores type af virksomhed". Sådan siger en typisk virksomhed fra dette segment om årsagen til, at de har høj opmærksomhed på it-sikkerhed.

De digitale er virksomheder i alle størrelser, der lever af at lave digitale produkter – typisk inden for Information, kommunikation, tele eller sundhed. It er ofte forankret hos en it-sikkerhedsansvarlig i virksomheden.

De digitale har et meget højt sårbarhedsniveau: De har rigtig meget data og bruger avancerede tjenester, og de befinder sig i kritiske sektorer, eller er i værdikæden for kritiske sektorer.

Virksomhederne har et stærkt fokus på it-sikkerhed, som en naturlig del af deres kerneforretning, og derfor har de også et højt it-sikkerhedsniveau.

De monitorerer trusselsbilledet tæt, og ny-identificerede trusler er blandt andet drivkraft for at højne it-sikkerheden, hvorfor de også forventer flere it-investeringer. De har dog udfordringer med at få alle medarbejdere til at forstå vigtigheden af it-sikkerhed samt at sikre eksterne leverandører overholder regler og procedurer.

De henter typisk information og nyheder om it-sikkerhed via it-sikkerhedsrådgivere, brancheorganisationer eller netværk. Derudover så er de digitale det segment der i højeste grad videndeler internt i organisationen.

## Meget høj sårbarhed

Blandt alle SMV'erne er dette segment det mest sårbare overfor it-sikkerhedshændelser.

De finder det svært at rekruttere medarbejdere med de rette it-sikkerhedskompetencer.

Løbende varsler og case historier kan hjælpe virksomhederne.








## Høj opmærksomhed

Ejere/øverste ledelse prioriterer i høj grad tid og økonomiske midler til it-sikkerhed.

Højt sikkerhedsniveau  
80% har implementeret seks til ni sikkerhedstiltag.

Henter information om it-sikkerhed hos it-sikkerhedsrådgivere, og via nyhedsbreve fra erhvervs- og brancheorganisationer.

## Adskiller sig på følgende\*

- 
**14 %** (9 % gns.)  
50-250 ansatte
- 
**45 %** (38 % gns.)  
20+ mio. kr. omsætning
- 
**58 %** (39 % gns.)  
Service- og rådgivningsvirksomhed
- 
**24 %** (6 % gns.)  
Information- og kommunikationsbranchen
- 
**27 %** (25 % gns.)  
Etableringsår 2010-2020
- 
**97 %** (13 % gns.)  
Leverer digitale produkter til samfundskritiske sektorer  
**53 %** (21 % gns.)  
Er placeret i samfundskritiske sektorer
- 
**33 %** (21 % gns.)  
Kender eller har hørt om sikkerdigital.dk



# De sikkerhedsparate

## Beskrivelse

"Vi ved, at vi skal til at handle, men ikke hvordan". Sådan siger en typisk virksomhed fra dette segment om deres opmærksomhedsniveau på it-sikkerhed.

Det er virksomheder i alle størrelser, der i mindre grad arbejder digitalt sammenlignet med andre af segmenterne. It er ofte forankret hos økonomichefen. Det er typisk engrosvirksomheder eller producerende virksomheder med egne produkter inden for fremstilling og bygge- og anlægssektoren.

De sikkerhedsparate har et middel sårbarhedsniveau: De har en del data såsom kundeadfærd, og de bruger nogle avancerede tjenester, men er det segment, hvor færrest befinder sig i kritiske sektorer, og ingen er i værdikæden for kritiske sektorer.

Virksomhederne er opmærksomme på sikkerhed, og er klar over, at de skal handle – men de ved ikke helt, hvordan de skal komme i gang.

De mangler både indblik i hvilke typer af kompetencer, man bør have, som indblik i hvilke konkrete risici, de står overfor. De får typisk information og nyheder om it-sikkerhed igennem deres it-sikkerhedsrådgivere, brancheorganisationer eller nyhedsmedier. Derudover er de sikkerhedsparate det segment, der i højeste grad bruger deres forsikringsselskab og bank.

## Middel sårbarhed

Har noget personligt data fx kundeadfærd, og bruger en del tjenester fx cloud.

## Høj opmærksomhed

Ejere/øverste ledelse prioriterer i høj grad tid og økonomiske midler til it-sikkerhed.


Middelhøjt sikkerhedsniveau  
67% har implementeret seks til ni sikkerhedstiltag.


Det er svært at **vide hvilke risici**, der er for netop deres virksomhed.

Løbende varsler og enkelte konkrete råd vil kunne hjælpe denne type virksomheder.

De henter information om it-sikkerhed hos **it-sikkerhedsrådgivere**, men er segmentet, hvor flest bruger **forsikrings-selskaber** og **banken**.


## Adskiller sig på følgende\*


 **54 %** (46 % gns.)  
10-49 ansatte


 **51 %** (38 % gns.)  
20+ mio. kr. omsætning

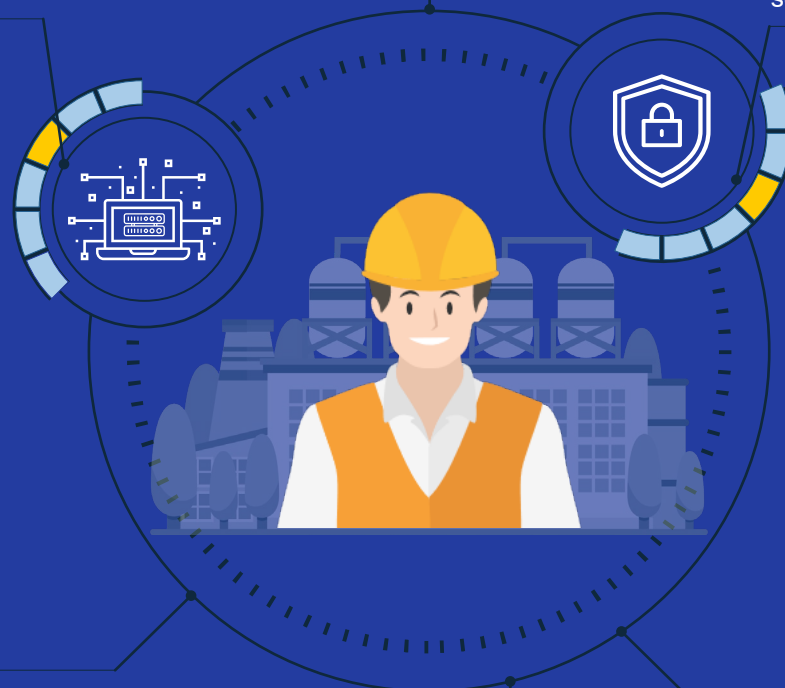
 **16 %** (9 % gns.)  
Engrosvirksomheder

 **45 %** (33 % gns.)  
Handels- og industribranchen

 **33 %** (24 % gns.)  
Etableringsår før 1986

 **0 %** (13 % gns.)  
Leverer digitale produkter til samfundskritiske sektorer  
**12 %** (21 % gns.)  
Er placeret i samfundskritiske sektorer

 **26 %** (21 % gns.)  
Kender eller har hørt om sikkerdigital.dk



# De omkostningsfokuserede

## Beskrivelse

"Fokuserer kun på forretningen – ikke it-sikkerhed" beskriver mange virksomheder i dette segment, som i lav grad har fokus på it-sikkerhed.

De omkostningsfokuserede er primært mindre virksomheder med få ansatte og en lavere omsætning, hvor it er forankret hos en administrativ medarbejder eller ejeren.

Det er typisk detail- og producerende servicevirksomheder handels- og byggebranchen.

De omkostningsfokuserede har et **middel-lavt sårbarhedsniveau**: De har få data og bruger primært traditionelle tjenester, og derudover befinder få af virksomhederne sig i kritiske sektorer, eller er i værdikæden for kritiske sektorer.

Virksomhederne er ikke opmærksomme på it-sikkerhed, og der er brug for at få skabt den nødvendige opmærksomhed over for dette segment. Flere i dette segment har aldrig søgt information om it-sikkerhed.

Opmærksomhed på it-sikkerhed bør skabes igennem 'quick wins' (fx tips og tricks til helt almindelige sikkerhedstiltag som passwords eller backup), så det ikke opleves som en stor opgave at tage på sig for de omkostningsfokuserede – det skal være nemt og ligetil.

## Middel-lav sårbarhed

Har noget personligt data fx kundeadfærd, og bruger en del tjenester fx cloud.



Det er svært at **vide hvilke risici**, der er for netop deres virksomhed.

Enkelte, konkrete råd og **bedre forståelse af råd** af, hvorfor det er relevant at fokusere på it-sikkerhed vil kunne hjælpe virksomheden.

De henter information om it-sikkerhed hos **it-sikkerhedsrådgivere**, men er sammen med de lavinvolverede dem, hvor flest ikke har søgt information om it-sikkerhed.

## Meget lav opmærksomhed

Ejere/øverste ledelse fokuserer på forretningen og investerer ikke i it-sikkerhed.

## Meget lavt sikkerhedsniveau

11% har implementeret seks til ni sikkerhedstiltag.

## Adskiller sig på følgende\*



**81 %** (72 % gns.)  
5-19 ansatte



**72 %** (61 % gns.)  
1-20 mio. kr. omsætning



**26 %** (16 % gns.)  
Detail- og producerende servicevirksomheder



**44 %** (38 % gns.)  
Bygge- og handelsbrancher



**41 %** (25 % gns.)  
Etableringsår i 2010-2020



**3 %** (13 % gns.)  
Leverer digitale produkter til samfundskritiske sektorer  
**16 %** (21 % gns.)  
Er placeret i samfundskritiske sektorer



**17 %** (21 % gns.)  
Kender eller har hørt om sikkerdigital.dk

## Meget høj opmærksomhed

Ejere/øverste ledelse har stort fokus på og er meget engageret i it-sikkerhed dels grundet meget data og dels grundet deres størrelse.

## Høj sårbarhed

Har noget personligt data fx kundefærd, og bruger en del tjenester fx cloud.

## Meget højt sikkerhedsniveau

91% har implementeret seks til ni sikkerhedstiltag.

## Adskiller sig på følgende\*

-  **17 %** (9 % gns.)  
50-250 ansatte
-  **32 %** (19 % gns.)  
+50 mio. kr. omsætning
-  **23 %** (19 % gns.)  
Undervisningsinstitutioner mm.
-  **19 %** (10 % gns.)  
Uddannelses- og sundhedssektoren
-  **25 %** (22 % gns.)  
Etableringsår i 1986-2000
-  **0 %** (13 % gns.)  
Leverer digitale produkter til samfundskritiske sektorer  
**24 %** (21 % gns.)  
Er placeret i samfundskritiske sektorer
-  **35 %** (21 % gns.)  
Kender eller har hørt om sikkerdigital.dk

## Beskrivelse

*”Vi ved, vi kan blive ramt, og er pålagt krav”*

De it-sikkerhedsbevidste består af de største virksomheder blandt SMV’erne. It er ofte forankret hos virksomhedens it-sikkerhedsansvarlige. Det er typisk undervisningsinstitutioner, men også virksomheder i sundhedssektoren.

Virksomhederne i dette segment har et **højt sårbarhedsniveau**: de har en del data, og bruger til dels avancerede teknologier – men er typisk hverken i kritiske sektorer eller leverer digitale produkter til kritiske sektorer.

Grundet deres mange data og deres størrelse og kompleksitet, har de it-sikkerhedsbevidste et meget **stort fokus** på it-sikkerhed.

De har et tæt leverandørforhold, men synes typisk at it-branchens kommunikation er svær at gennemskue. Derfor ved de heller ikke altid, hvordan de skal **prioritere ressourcer**.

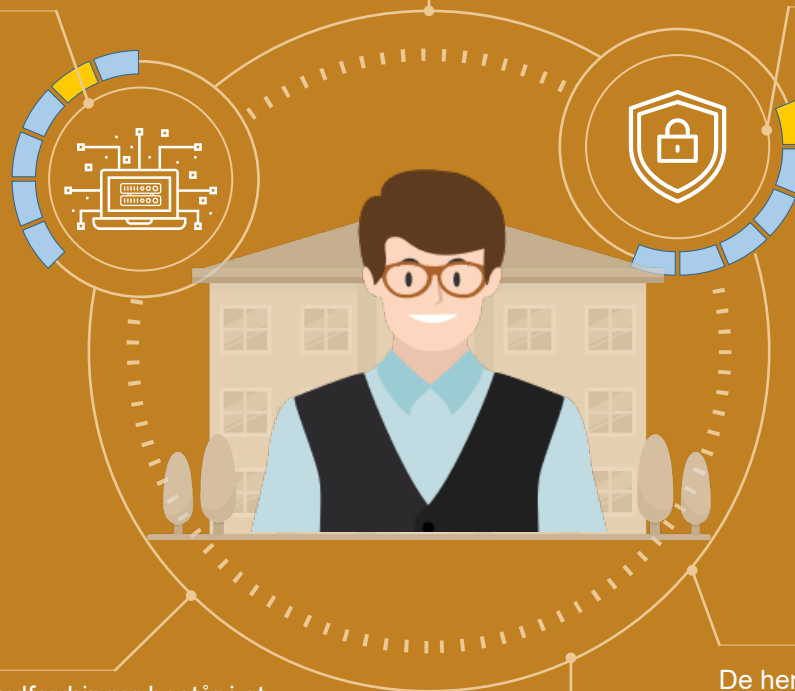
Derudover er det også en udfordring, at få **skabt en generel opmærksomhed** omkring it-sikkerhed blandt virksomhedens egne medarbejdere.

Virksomhederne har brug for **letforståelig viden om risici**, så de ved hvad faren er – og samtidig illustrere ‘best practice’ igennem fx case historier.

Deres udfordringer består i at **rekruttere de rette medarbejdere** og **oplære medarbejdere** i at være opmærksomme på digitale trusler.

**Konkrete værktøjer** vil kunne hjælpe virksomheden med at gøre arbejdet med it-sikkerhed nemmere.

De henter information om it-sikkerhed hos **it-sikkerhedsrådgivere**, men også via faglige netværk og på sociale medier så som LinkedIn og Facebook.



# De gevinstfokuserede

## Beskrivelse

*"Investeringen i it-sikkerhed står ikke på mål med værdien"*

De gevinstfokuserede er primært mindre virksomheder med få ansatte, men med en middel omsætning sammenlignet med andre segmenter repræsenteret ved mindre virksomheder. It er ofte forankret hos ejeren eller økonomichefen.

Det er typisk virksomheder i handels- og transportbranchen.

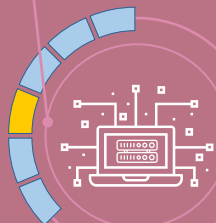
De udgiftsfokuserede har et **middel sårbarhedsniveau**: De har noget personligt data, fx transaktionsdata, og så bruger de også nogle avancerede teknologier fx GPS. Få af virksomhederne i segmentet leverer digitale produkter til kritiske sektorer.

Virksomhederne er i mindre grad opmærksomme på it-sikkerhed og forventer ikke at investere i virksomhedens it-sikkerhed, da de ikke kan se værdien af at gøre det, hvilket til dels også skyldes, at de ikke kan se hvilke risici, de står over for.

Opmærksomhed på it-sikkerhed bør derfor skabes ved at vise konkrete brud på it-sikkerhed, så virksomhederne kan se hvilken værdi, det kan have, når it-sikkerheden er i top.

## Middel sårbarhed

Har noget personligt data fx transaktionsdata, og bruger en del tjenester fx GPS.



## Lav opmærksomhed

Ejere/øverste ledelse har i mindre grad fokus på it-sikkerhed og forventer ikke at investere yderligere i it-sikkerhed.

## Lavt sikkerhedsniveau

22% har implementeret seks til ni sikkerhedstiltag.










Deres udfordringer består i at **vide hvilke risici** deres virksomhed står overfor sammen med den **økonomiske gevinst** ved at investere i it-sikkerhed.

## Konkrete værktøjer

vil kunne hjælpe virksomheden med at gøre arbejdet med it-sikkerhed nemmere.

De henter information om it-sikkerhed hos **it-sikkerhedsrådgivere**, men også via faglige netværk og på sociale medier så som LinkedIn og Facebook.

## Adskiller sig på følgende\*

- 
**50 %** (44 % gns.)  
5-9 ansatte
- 
**24 %** (19 % gns.)  
20-50 mio. kr. omsætning
- 
**17 %** (12 % gns.)  
Producerende virksomhed med egne produkter
- 
**35 %** (28 % gns.)  
Handels- og transportbranchen
- 
**24 %** (22 % gns.)  
Etableringsår i 1986-2000
- 
**4 %** (13 % gns.)  
Leverer digitale produkter til samfundskritiske sektorer  
**18 %** (21 % gns.)  
Er placeret i samfundskritiske sektorer
- 
**15 %** (21 % gns.)  
Kender eller har hørt om sikkerdigital.dk



# De lavinvolverede

## Beskrivelse

"Vi har jo ingen it" er et typisk svar fra virksomheder i dette segment på hvorfor, de endnu ikke har kigget på virksomhedens it-sikkerhed.

De lavinvolverede er primært de mindste SMV'er målt på antal ansatte og omsætning. It er ofte forankret hos en administrativ medarbejder eller virksomhedens ejer.

Det er typisk servicevirksomheder i bygge-, anlægs- og servicebranchen.

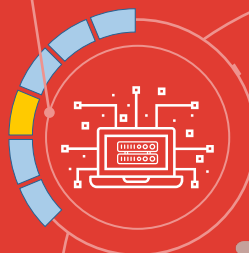
De lavinvolverede har et **middel sårbarhedsniveau**: De har nogen data og bruger primært traditionelle tjenester, men også fx cloud. Kombineret med at nogle, men få, af virksomhederne befinder sig i kritiske sektorer, eller er i værdikæden for kritiske sektorer, er der beskyttelsesværdige informationer i disse virksomheder.

Virksomhederne er ikke opmærksomme på it-sikkerhed, hvilket primært skyldes, at it spiller en meget lille rolle i denne type af virksomheder. Der er brug for at få skabt den **nødvendige opmærksomhed** over for dette segment. Kendskabet til sikkerdigital.dk er også det laveste hos dette segment, hvilket dermed også kan øges.

Opmærksomhed på it-sikkerhed bør skabes ved grundlæggende at kommunikere, hvorfor de overhovedet bør tænke på it-sikkerhed, da dette segment ikke finder it-sikkerhed relevant.

## Middel sårbarhed

Har nogen personlige data fx kundeadfærd og bruger en del tjenester fx cloud.



## Meget lav opmærksomhed

Ejere/øverste ledelse har ikke særlig fokus på it-sikkerhed, dels grundet lille mængde data, dels fordi det er styret fra centralt hold.

## Meget lavt sikkerhedsniveau

27% har implementeret seks til ni sikkerhedstiltag.



Deres udfordringer består i at **vide hvilke risici** virksomheden står over for og at **prioritere tid** til arbejdet med it-sikkerhed.

**Varsler og overblik over gratis tilbud** vil kunne hjælpe virksomheden med at gøre arbejdet med it-sikkerhed nemmere

De henter information om it-sikkerhed hos **it-sikkerhedsrådgivere**, men er sammen med de omkostningsfokuserede dem, hvor flest ikke har søgt information om it-sikkerhed.

## Adskiller sig på følgende\*



**53 %** (44 % gns.)  
5-9 ansatte



**75 %** (61 % gns.)  
1-20 mio. kr. omsætning



**36 %** (32 % gns.)  
Servicevirksomheder



**25 %** (15 % gns.)  
Bygge- og anlægsvirksomheder



**31 %** (29 % gns.)  
Etableringsår i 2001-2009



**7 %** (13 % gns.)  
Leverer digitale produkter til samfundskritiske sektorer  
**15 %** (21 % gns.)  
Er placeret i samfundskritiske sektorer



**13 %** (21 % gns.)  
Kender eller har hørt om sikkerdigital.dk

## **Epinion Copenhagen**

Ryesgade 3F

2200 Copenhagen N

Denmark

T: +45 87 30 95 00

E: [copenhagen@epinionglobe.com](mailto:copenhagen@epinionglobe.com)

[www.epinionglobe.com](http://www.epinionglobe.com)