

Rapport

KENDSKABSANALYSE AF ERHVERVSHUSENE

Erhvervsstyrelsen

19.11.2020

INDHOLD

1	Baggrund og undersøgelsens formål.....	3		
2	Metode	4		
2.1	Om undersøgelsen.....	4		
2.2	Om kendskabsspørgsmål	4		
3	Hvem har svaret?	5		
3.1	Repræsentativitet	5		
3.2	Hvilke roller har dem, der svarer?	6		
3.3	Statistisk sikkerhed	6		
4	Nationale kendskabsgrader	7		
4.1	Nationale kendskabsgrader – en kort gennemgang.....	7		
4.2	Kendskabet til erhvervshusene	8		
4.3	Hvor stor en andel af målgruppen har hørt om erhvervshusene, kender tilbuddene m.m.	11		
4.4	Øvrige spørgsmål fra spørgeskemaet	11		
4.4.1	Spørgsmål til brugere af erhvervshusene.....	15		
4.4.2	Spørgsmål til ikke-brugere af erhvervshusene	16		
5	kendskabsgrader for de enkelte erhvervshuse	19		
5.1	En kort gennemgang.....	19		
5.2	Kendskabsgrad for de enkelte erhvervshuse - overblik	20		
5.3	Detaljerede tabeller om kendskabsgrader for de enkelte erhvervshuse	23		
5.3.1	Branchefordelt kendskab for erhvervshusene	24		
6	Bilagsmateriale	27		
6.1	Øvrige spørgsmål fra undersøgelsen fordelt på brancheniveau	27		
6.1.1	Brugere	34		
6.1.2	Ikke-brugere.....	36		
6.2	Øvrige spørgsmål fordelt på de enkelte erhvervshuse.....	38		
6.2.1	Brugere	42		
6.2.2	Ikke brugere	43		
6.3	Afgrænsning af populationen	45		

1 BAGGRUND OG UNDERSØGELSENS FORMÅL

Erhvervshusene blev etableret med udgangspunkt i de tidligere Væksthuse den 1. januar 2019 med en ny og større målgruppe. Der ligger derfor en væsentlig opgave for erhvervshusene i at blive bredt kendt og anerkendt, så alle virksomheder har mulighed for og finder det attraktivt at benytte den specialiserede vejledningsservice og erhvervshusenes netværk af professionelle samarbejdspartnere.

Det er vigtigt, at virksomhederne ser, at erhvervshusene kan bistå i deres udvikling, hvad enten denne består i en ambitiøs vækststrategi, en konsolideringsfase eller en plan for at overvinde effekterne af corona-pandemien.

Erhvervsstyrelsen har i efteråret 2020 sammen med konsortiet Pluss Leadership og Kantar-Gallup foretaget en første måling af, hvor udbredt kendskabet er, og hvilke oplevelser eller antagelser virksomhederne har om erhvervshusenes ydelser. Et repræsentativt udsnit på i alt 3.050 virksomheder, fordelt på erhvervshusenes geografiske opland, har bidraget til det billede, som præsenteres i rapporten nedenfor. Målingerne udgør en baseline for fremtidige målinger, hvoraf den første finder sted i efteråret 2021. Målingen forholder sig primært til det nationale niveau, men indeholder også en del tal, som er fordelt på de enkelte erhvervshuse. Det skulle gerne muliggøre, at de enkelte erhvervshuse og deres interessentkreds kan få input til at kvalificere diskussioner om den strategiske udvikling for de respektive erhvervshuse.

At målingen her er en baseline-måling betyder, at den danner det udgangspunkt, som udviklingen i kendskabet til erhvervshusene og deres ydelser kan måles op imod fremover. Det betyder også, at denne måling ikke beskæftiger sig med, om kendskabet er højt eller lavt på nuværende tidspunkt – men altså blot vil kortlægge, hvordan niveauet faktisk ser ud på nuværende tidspunkt. Fremover vil målingerne kunne fortælle om positive og negative udviklinger – både nationalt og for de enkelte erhvervshuse.

Selv om undersøgelsen også beskæftiger sig med brugerne af erhvervshusene, er det ikke hensigten at give et målrettet indblik i brugernes oplevelser af erhvervshusene. Dette indblik tilvejebringer erhvervshusene selv via deres egne brugerundersøgelser.

2 METODE

2.1 Om undersøgelsen

Undersøgelsen er gennemført i perioden 11. september – 28. september 2020. Spørgeskemaet er sendt ud i én omgang og uden påmindelser. Spørgeskemaets afsender var Erhvervsstyrelsen ved vicedirektør Niels May Vibholt, og skemaet er udsendt til virksomhedernes e-Boks.

Vi har sammen med Erhvervsstyrelsen afgrænset undersøgelsens population på enkelte punkter (*se afsnit 6.3*). Afgrænsningerne er foretaget for at sikre så værdifulde svar på undersøgelsen som muligt.

Blandt de 125.764 virksomheder i vores endelige population har vi udsendt spørgeskema til 10.000 virksomheder i alle erhvervshuses opland undtagen af Fyn, hvor der er sendt ud til 8.793 virksomheder, som er hele virksomhedspopulationen. Med undtagelse af Fyn, er der udtrukket tilfældigt i populationen af virksomheder.

Erhvervshus	Population	Sample	% af population
Erhvervshus Hovedstaden	42.336	10.000	24 %
Erhvervshus Midtjylland	28.716	10.000	35 %
Erhvervshus Sjælland	16.692	10.000	60 %
Erhvervshus Sydjylland	16.492	10.000	61 %
Erhvervshus Fyn	8.793	8.793	100 %
Erhvervshus Nordjylland	12.735	10.000	79 %

Spørgsmålene er i spørgesituationen stillet, så der spørges ind til det konkrete erhvervshus og ikke som i eksemplet 'erhvervshusene'. Dermed har vi spurgt ind til 'Erhvervshus Sjælland', 'Erhvervshus Nordjylland' mv.

2.2 Om kendskabsspørgsmål

Vi har stillet tre spørgsmål, som berører kendskab. De tre spørgsmål skal sammen belyse omfanget og ikke mindst dybden af kendskab blandt virksomhederne.

Spørgsmålene fremgår i nedenstående tabel, hvor det første spørgsmål antyder mindst kendskab, og det sidste antyder dybest kendskab. Spørgsmålene bygger videre på hinanden forstået sådan, at man f.eks. kun bliver spurgt til, om man kender tilbuddene, hvis man overhovedet har hørt om erhvervshusene. Man får også kun spørgsmål om tilbuddenes relevans, hvis man kender til tilbuddene.

Spørgsmål vedrørende kendskab				
Har du hørt om erhvervshusene, der tilbyder uvildig vejledning til virksomheder?	Ja	Nej		Ved ikke
Kender du til erhvervshusenes tilbud?	Ja, i høj grad	Ja, i mindre grad	Nej, kender slet ikke	Ved ikke
Opfatter du erhvervshusenes tilbud som relevante for virksomheden?	De fleste tilbud er relevante	Enkelte tilbud er relevante	Ingen tilbud er relevante	Ved ikke

3 HVEM HAR SVARET?

Alt i alt har 3.106 virksomheder påbegyndt en besvarelse af spørgeskemaet. 3.050 virksomheder har besvaret det første af kendskabsspørgsmålene, og det er disse 3.050 svar, som vi gennem undersøgelsen vil se på som vores svarpopulation. Det giver en svarprocent på 5,2 %.¹ Fordelingen for de enkelte erhvervshuse er vist herunder.

Erhvervshus	Svar	Svarprocent
Erhvervshus Hovedstaden	570	5,7 %
Erhvervshus Midtjylland	553	5,5 %
Erhvervshus Sjælland	527	5,3 %
Erhvervshus Syddjylland	488	4,9 %
Erhvervshus Fyn	452	5,1 %
Erhvervshus Nordjylland	460	4,6 %

Der er små forskelle på tværs af erhvervshusenes opland, hvor Syddjylland og Fyn har de lavest svarprocenter, mens Hovedstaden og Midtjylland har de højeste.

De 3.050 besvarelser, som rapporten bygger på, kan inddeles med en svarfordeling på brancheniveau. Denne kan ses i nedenstående tabel.

Branche	Svar	Andel af svar
Landbrug, skovbrug og fiskeri	200	6,6%
Industri, råstofudvinding og forsyningsvirksomhed	331	10,9%
Bygge og anlæg	256	8,4%
Handel og transport mv.	973	31,9%
Information og kommunikation	288	9,4%
Finansiering og forsikring	54	1,8%
Ejendomshandel	96	3,1%
Erhvervsservice	751	24,6%
Offentlig administration, undervisning og sundhed	3	0,1%
Kultur, fritid og anden service	98	3,2%

Vi har også kigget på svarprocenterne for brancherne. Her har særligt brancherne 'Information og kommunikation' og 'Erhvervsservice' haft en høj svarprocent på henholdsvis 8,5 % og 7,7 %. Brancherne med de laveste svarprocenter er 'Finansiering og forsikring', 'Ejendomshandel' og 'Kultur, fritid og anden service' med henholdsvis 1,8 %, 3,1 % og 3,2 %.

Der er samlet set kun tre svar i branchen 'Offentlig administration, undervisning og sundhed', hvilket ikke kan give et retvisende billede af branchen. Derfor har vi efterfølgende fjernet denne kategori fra rapportens tabeller.

3.1 Repræsentativitet

Nedenstående tabel er en indikator for, hvor repræsentativ selve undersøgelsen er. Andelen af selve populationen kan sammenholdes med den andel, brancherne udgør af besvarelserne i selve undersøgelsen. Der er en tydelig underrepræsentation af branchen 'Bygge og anlæg' i vores data – og en overrepræsentation af branchen 'Erhvervsservice'. Også branchen 'Information og kommunikation' har en mindre overrepræsentation.

¹ Nogle virksomheder har angivet, at de har brugt erhvervshusene – også selv om de ikke har hørt om dem. Denne diskrepans mener vi, underminerer troværdigheden i virksomhedernes svar. Derfor har vi for det pågældende spørgsmål givet de 19 virksomheder en værdi svarende til, at de ikke har fået spørgsmålet stillet. Kendskabsanalyse af erhvervshusene 2020

De praktiske konsekvenser af denne skævhed i vores besvarelser, når vi holder det op imod virksomhedspopulationen, betyder, at undersøgelsens resultater er en smule mere positive, end de ellers ville have været.

Branche	% af målgruppe (N i målgruppen)	% af besvarelser (N besvarelser)	Forskel
Landbrug, skovbrug og fiskeri	7,1% (8.900)	6,6% (200)	- 0,5 %-point
Industri, råstoffer og forsyning	9,1% (11.479)	10,9% (331)	+1,8 %-point
Bygge og anlæg	13,6% (17.053)	8,4% (256)	- 5,2 %-point
Handel og transport mv.	33,4% (41.981)	31,9% (973)	- 1,5 %-point
Information og kommunikation	6,9% (8.726)	9,4% (288)	+ 2,5 %-point
Finansiering og forsikring	2,8% (3.489)	1,8% (54)	- 1 %-point
Ejendomshandel	5,3% (6.682)	3,1% (96)	- 2,2 %-point
Erhvervsservice	18,5% (23.204)	24,6% (751)	+ 5,9 %-point
Kultur, fritid og anden service	3,2% (4.010)	3,2% (98)	-

Note: Den blå markering i kolonnen "forskel" indikerer, at der for den pågældende branche er en signifikant forskel mellem populationen og undersøgelsen.

Ovenstående tabel for den branchemæssige repræsentativitet af undersøgelsen på nationalt niveau kan også laves for de enkelte erhvervshuses opland. Her følger de samme tendens. Det er primært på Sjælland og i Nordjylland, at branchen 'Bygge og anlæg' er underrepræsenteret, mens det er gennemgående, at branchen 'Erhvervsservice' er overrepræsenteret. Derudover er der for Erhvervshus Hovedstaden en underrepræsentation af branchen 'Handel og transport mv.' sammenholdt med populationen. Denne underrepræsentativitet er ikke stor nok til at have indflydelse på det nationale billede.

3.2 Hvilke roller har dem, der svarer?

For at få et indtryk af, hvem der konkret har svaret på undersøgelsen ude i virksomhederne, har vi stillet et spørgsmål vedrørende personens rolle. På landsplan er det 80 % af dem, der svarer, som er ejer/medejer af virksomheden. 10 % er ansatte direktører og de resterende 10 % er stort set ligeligt fordelt mellem mellemledere og medarbejdere. Fordelingen for hvert erhvervshus fremgår i nedenstående tabel.

Hvilken rolle har du i virksomheden?						
	Hovedstaden	Midtjylland	Sjælland	Syddjylland	Fyn	Nordjylland
Ejer/medejer	82 %	79 %	82 %	78 %	80 %	81 %
Ansatt direktør	11 %	11 %	10 %	10 %	9 %	10 %
Mellemlider	6 %	6 %	5 %	8 %	6 %	4 %
Medarbejder	2 %	4 %	3 %	5 %	4 %	4 %

3.3 Statistisk sikkerhed

De 3.050 virksomheder udgør et stærkt svargrundlag ift. at få en høj statistisk sikkerhed. Vi kan derfor med 95 % sikkerhed sige, at kendskabsgraden på det første kendskabsspørgsmål i den samlede population af virksomheder vil ligge inden for +/- 1,7 % af det tal, som vi rapporterer her i rapporten. Det betyder fx, at andelen af virksomheder, der har hørt om erhvervshusene på nationalt plan, med 95 % sikkerhed kan siges at ligge mellem 31,7 % og 35 %. For de enkelte erhvervshuse er konfidensintervallet bredere, da antallet af svar er lavere. Se tabel på næste side.

Erhvervshus	95 %-konfidensinterval er på +/- ... %
Erhvervshus Hovedstaden	3,6%
Erhvervshus Midtjylland	4,0%
Erhvervshus Sjælland	4,0%
Erhvervshus Syddjylland	4,1%
Erhvervshus Fyn	4,3%
Erhvervshus Nordjylland	4,5%

Når vi filtrerer nogle virksomheder fra undervejs i undersøgelsen, vil konfidensintervallet blive bredere. I runde tal er konfidensintervallet på det dobbelt af ovenstående, når vi fx ser på spørgsmålet om, hvorvidt tilbuddene opleves 'relevante'. Her er der kun cirka en fjerdedel af de deltagende virksomheder, der har afgivet svar. Når 17 % af virksomhederne på det spørgsmål svarer, at de oplever, at tilbuddene er relevante, vil den samlede populations andel med 95 % sikkerhed ligge mellem 13-21 %.

Vi rapporterer ikke konfidensintervaller undervejs i rapporten, men ovenstående kan hjælpe læseren til at danne sig en vurdering af sikkerheden/usikkerheden i de rapporterede tal.

4 NATIONALE KENDSKABSGRADER

4.1 Nationale kendskabsgrader – en kort gennemgang

Spørgsmålene vedrørende kendskab viser, at 33 % af virksomhederne har hørt om erhvervshusene. 74 % af disse kender erhvervshusenes tilbud. Blandt dem, der kender erhvervshusenes tilbud, mener 70 %, at de er relevante.

Kendskabsgraderne for erhvervshusene varierer ganske meget mellem brancher. Indenfor branchen 'Industri, råstoffer og forsyning' har 49 % hørt om erhvervshusene, hvilket er det højeste niveau i undersøgelsen. Brancherne 'Information og kommunikation' og 'Erhvervsservice' har også et relativt højt kendskab i på henholdsvis 41 % og 38 %.

Blandt de virksomheder, der kender erhvervshusenes tilbud, er det lidt over halvdelen (57 %), der kan genkende, at erhvervshusene har et tilbud om gratis vejledning, mens 46 % ved, at der er tale om uvildig rådgivning.

34 % af de virksomheder, der har hørt om erhvervshusene, har også brugt dem en eller flere gange siden deres stiftelse. Hvis man derimod anskuer den samlede population, ligger brugen af erhvervshusene på 13 %. Det er en højere brugsfrekvens end forventet og afspejler formentlig, at mange virksomheder har været i kontakt med erhvervshusene ifm. corona-situationen. Vi kan ikke med datamaterialet belyse dette nærmere.

Brugerne af erhvervshusene oplever i høj grad erhvervshusene som en professionel sparringspartner.

Blandt ikke-brugerne af erhvervshusene er årsager til ikke-brug i størst omfang et utilstrækkeligt kendskab til tilbuddene. Virksomhedernes svar indikerer, at et bedre kendskab til tilbuddene og/eller en personlig kontakt fra erhvervshusene vil være de bedste midler til at komme tættere på at bruge erhvervshusene.

4.2 Kendskabet til erhvervshusene

I denne sektion præsenterer vi undersøgelsens resultater for de forskellige spørgsmål, vi har stillet vedrørende kendskab.

I nedenstående tabel fremgår det, at 33 % af virksomhederne har hørt om erhvervshusene. Vi tilbød en uddybende tekst i spørgsmålet, så den fulde tekst, som deltagerne i undersøgelsen mødte, var denne:

"Har du hørt om erhvervshusene, der tilbyder uvildig vejledning til virksomheder? Erhvervshusene er en nyere organisering, der bygger på de tidligere såkaldte Væksthuse.

Bemærk, at erhvervshusene ikke er det samme som den kommunale/lokale erhvervsservice".

Deltagerne er blevet hjulpet på vej med information, der kunne hjælpe dem til at genkalde sig, om de havde hørt om erhvervshusene eller ej.

Har du hørt om erhvervshusene, der tilbyder uvildig vejledning til virksomheder?		
Ja	Nej	Ved ikke
33 %	64 %	3 %

N=3.050

For det næste kendskabsspørgsmål – vist i nedenstående tabel – kan vi se, at cirka ¼ af dem, der har hørt om erhvervshusene, også har et større eller mindre kendskab til deres tilbud. Dette dækker over, at 16 % kender tilbuddene i høj grad, mens 58 % kender dem i mindre grad.

Kender du til erhvervshusenes tilbud?		
Ja*	Nej	Ved ikke
74 %	25 %	1 %

N=1.012 * Ja, består af svarene i kategorierne "Ja, i høj grad" og "Ja i mindre grad".

70 % af de virksomheder, der kender erhvervshusenes tilbud, vurderer, at tilbuddene er relevante, mens 17 % vurderer, at ingen af tilbuddene er relevante. 13 %

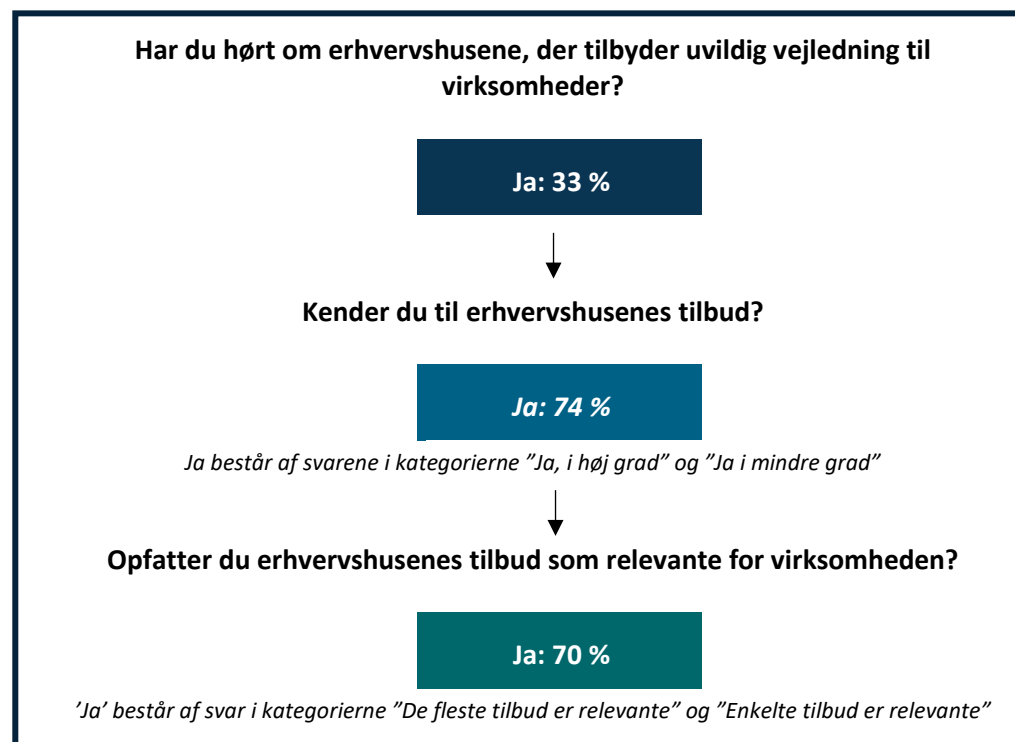
Kendskabsanalyse af erhvervshusene 2020

(cirka en ud af otte) kan ikke vurdere, om tilbuddene er relevante.

Opfatter du erhvervshusenes tilbud som relevante for virksomheden?		
Ja*	Nej **	Ved ikke
70 %	17 %	13 %

N=751. *Ja består af svarene i kategorierne "De fleste tilbud er relevante" og "Enkelte tilbud er relevante". **Nej består af svarene i kategorien "Ingen af tilbuddene er relevante"

Svarfordelingerne kan opsummeres i en enkelt opsamlende figur som herunder:



I den næste tabel (næste side), fremlægger vi kendskabsgrader og brug af erhvervshusene på tværs af brancher. Det er tydeligt at se, at kendskabsgrader og brugen af erhvervshusene varierer på tværs af brancher. Det er særligt

virksomhederne indenfor brancherne 'Industri, råstoffer og forsyning' og 'Information og kommunikation', der har en høj grad af kendskab og brug af erhvervshusene. Virksomheder indenfor brancherne 'Erhvervsservice' og 'Handel og transport mv.' har et mønster, hvor ca. 1/3 har hørt om erhvervshusene, kender deres tilbud, samt finder disse relevante, men samtidig har en relativt lav anvendelse sammenlignet med de to brancher med de hyppigste brugere.

Kendskabsgrad og brug af erhvervshusene – opdelt på brancher				
	Har hørt om erhvervshusene*	Kender tilbud fra erhvervshusene**	Tilbuddene fra erhvervshusene er relevante***	Har brugt erhvervshusene****
Landbrug, skovbrug og fiskeri	19% n=200	52% n=37	48% n=21	3% n=194
Industri, råstoffer og forsyning	49% n=331	67% n=162	81% n=138	25% n=321
Bygge og anlæg	20% n=256	58% n=52	74% n=34	4% n=243
Handel og transport mv.	31% n=973	61% n=297	71% n=214	11% n=928
Information og kommunikation	41% n=288	56% n=117	74% n=88	17% n=280
Finansiering og forsikring	31% n=54	65% n=17	45% n=11	8% n=50
Ejendomshandel og udlejning	29% n=96	72% n=28	54% n=24	7% n=92
Erhvervsservice	38% n=751	62% n=289	64% n=209	11% n=720
Kultur, fritid og anden service	18% n=98	65% n=17	55% n=11	6% n=93

*N=3.050. **N=1.017. ***N=751. ****N=2.924. n angiver antal respondenter i branchen for spørgsmålet.

NB: Branchen 'Off. administration, undervisning og sundhed' er fjernet pga. få observationer.

Det ses i næste tabel, at der ift. helt overordnet kendskab til erhvervshusene ikke er forskel på virksomheder, som er iværksættere eller unge virksomheder, og ældre virksomheder. I erhvervshusenes markedsføring og kommunikation er der altså tilsyneladende ikke en skævhed ift., hvor gammel eller etableret virksomheden er.

Har du/din virksomhed hørt om erhvervshusene			
	Ja	Nej	Ved ikke
Virksomheder under 3 år	34 %	64 %	3 %
Virksomheder over 3 år	33 %	64 %	3 %

N=3.050

Nedenstående tabel viser, at der blandt iværksættervirksomhederne både er en større andel, der siger, at de i høj grad kender tilbuddene, og en større andel, der siger, at de ikke slet ikke kender tilbuddene.

Kender du/din virksomhed til erhvervshusenes tilbud?				
	Ja, i høj grad	Ja, i mindre grad	Nej, kender slet ikke	Ved ikke
Virksomheder under 3 år	20 %	48 %	30 %	2 %
Virksomheder over 3 år	15 %	59 %	25 %	1 %

N=1.017

De tre følgende tabeller (næste side) undersøger kendskabsgraden fordelt på virksomhedens størrelse.

Det fremgår af nedenstående tabel, hvor svarene er fordelt på virksomhedsstørrelse, at kendskabet til erhvervshusene er størst blandt de små og mellemstore virksomheder med henholdsvis 45 % og 50 %. Mikrovirksomheder har i langt mindre grad end de andre virksomheder hørt om erhvervshusene, idet kendskabsgraden i denne gruppe kun er 30 %.

Har du/din virksomhed hørt om erhvervshusene			
	Ja	Nej	Ved ikke
Mikrovirksomheder, 0-9 årsværk <i>n=2.459</i>	30 %	66 %	3 %
Små virksomheder, 10-49 årsværk <i>n=485</i>	45 %	52 %	3 %
Mellemstore virksomheder, 50-249 årsværk <i>n=96</i>	50 %	49 %	1 %
Store virksomheder, 250+ årsværk <i>n=10</i>	50 %	50 %	0 %

N=3.050

Næste tabel viser, at både mikro-, små og mellemstore virksomheder i høj grad kender flere eller enkelte tilbud fra erhvervshusene, med hhv. 72 %, 81 % og 73 %. Overordnet følger kendskabsgraden til erhvervshusenes tilbud samme mønstre, som de generelle tal afspejler. For store virksomheder er svarene ikke rapporteret grundet et meget lavt antal svar.

Kender du/din virksomhed til erhvervshusene tilbud?			
	Ja*	Nej	Ved ikke
Mikrovirksomheder, 0-9 årsværk <i>n=748</i>	72 %	27 %	1 %
Små virksomheder, 10-49 årsværk <i>n=216</i>	81 %	19 %	0 %
Mellemstore virksomheder, 50-249 årsværk <i>n=48</i>	73 %	25 %	2 %
Store virksomheder, 250+ årsværk <i>n=5</i>	-	-	-

N=1.017 * Ja, består af svarene i kategorierne "Ja, i høj grad" og "Ja i mindre grad".

Nedenstående tabel viser, at alle virksomhedsstørrelser i relativt højt omfang finder tilbuddene fra erhvervshusene relevante, når de kender til dem. Mikrovirksomheder scorer lavest (15 % svarer 'ved ikke') og svarer også i størst omfang, at tilbuddene ikke er relevante (19 %). For store virksomheder er svarene ikke opgjort grundet et meget lavt antal svar.

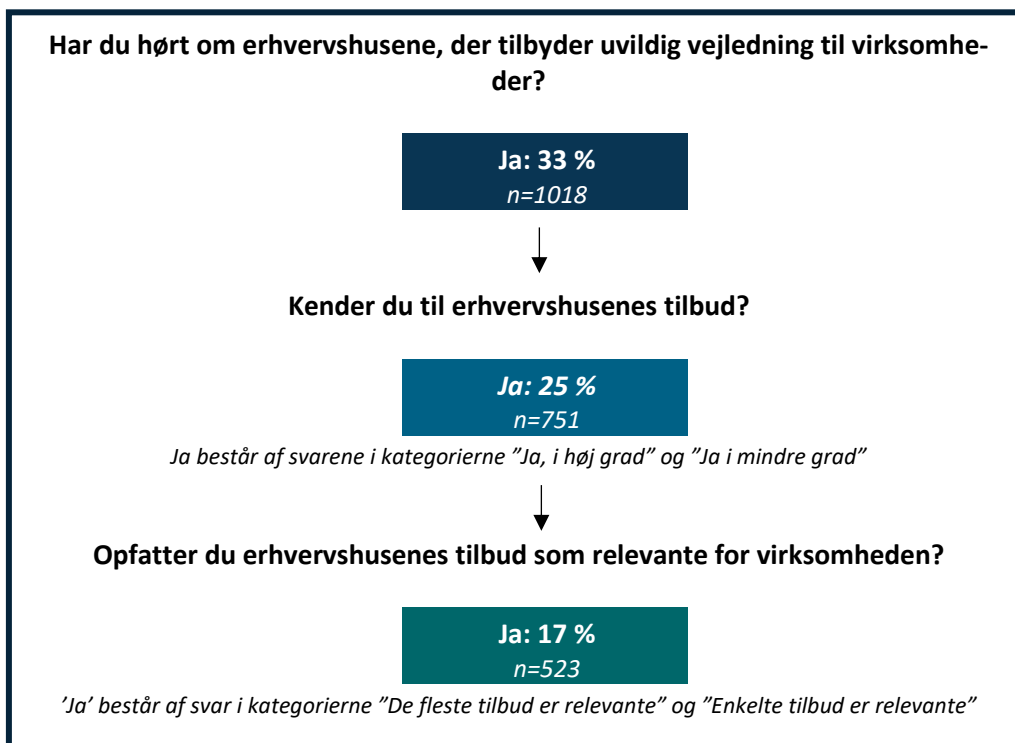
Opfatter du erhvervshusenes tilbud som relevante for virksomheden?			
	Ja*	Nej**	Ved ikke
Mikrovirksomheder, 0-9 årsværk <i>n=539</i>	66 %	19 %	15 %
Små virksomheder, 10-49 årsværk <i>n=175</i>	78 %	14 %	9 %
Mellemstore virksomheder, 50-249 årsværk <i>n=35</i>	83 %	9 %	9 %
Store virksomheder, 250+ årsværk <i>n=2</i>	-	-	-

N=751. *Ja består af svarene i kategorierne "De fleste tilbud er relevante" og "Enkelte tilbud er relevante". **Nej består af svarene i kategorien "Ingen af tilbuddene er relevante"

4.3 Hvor stor en andel af målgruppen har hørt om erhvervshusene, kender tilbuddene m.m.

I denne figur har vi opgjort kendskabsgraden på en anden måde. I stedet for at se på svarfordelingen for hvert spørgsmål – som hidtil – holder vi kendskabsgraden op imod den samlede virksomhedspopulation.

Figuren viser, at 33 % af virksomhederne har hørt om erhvervshusene, hvilket er som før. Derudover viser figuren, at 25 % af virksomhederne i populationen kender erhvervshusenes tilbud, og at 17 % af virksomhederne i populationen ser erhvervshusenes tilbud som relevante.



4.4 Øvrige spørgsmål fra spørgeskemaet

I den følgende sektion præsenterer vi svarene på de resterende spørgsmål fra undersøgelsen.

Tabellen herunder viser, at 40% af de virksomheder, der har hørt om erhvervshusene, kender erhvervshusene fra de tidligere væksthuse. Derudover er omtale enten via netværk eller medier også relativt hyppige måder at blive bekendt med erhvervshusene på, da henholdsvis 17 % og 14 % af virksomhederne er blevet bekendt med erhvervshusene ad denne vej. 13 % af virksomheder svarer, at kendskabet opstod ved direkte kontakt fra erhvervshuset.

Hvordan er du/din virksomhed blevet bekendt med erhvervshusene?	
Blandt dem, der har hørt om erhvervshusene	
Jeg kendte til de tidligere Væksthuse	40 %
Omtalt af personer i netværk fx fra andre virksomheder	17 %
Fra medieomtale eller annoncer i medier	14 %
Blev kontaktet direkte af erhvervshuset	13 %
Mødte Erhvervshuset til et arrangement	9 %
Omtalt af privat rådgiver/konsulent	7 %
Via Erhvervshusets hjemmeside	6 %
På www.virksomhedsguiden.dk	5 %
Ved ikke/Kan ikke huske	6 %
Andet	8 %

N= 1.014

34 % af de virksomheder, der har hørt om erhvervshusene, har også brugt dem, siden de blev etableret 1. januar 2019. Vi kender ikke yderligere til virksomhedernes brug, men den høje grad af brug kan indikere, at virksomhedernes kontakt til erhvervshusene ifm. corona-ordningerne har betydet en del for svarene på dette spørgsmål.

Har du/din virksomhed gjort brug af erhvervshusene siden de blev etableret 1. januar 2019?

Blandt dem, der har hørt om erhvervshusene

Ja	Nej	Ved ikke
34 %	65 %	1 %

N=1.004* Ja består af svarene i kategorierne "Ja, flere gange" og "Ja, én gang".

Opgjort ift. den samlede population svarer disse tal til, at 13 % af virksomhederne har brugt erhvervshusene siden etableringen. Dette tal ligger væsentligt over erhvervshusenes egne registreringer i CRM-systemet, som oftest ikke omfatter fx kortere telefonisk kontakt.

Tabellen herunder fortæller, at 57 % af de virksomheder, der i større eller mindre grad kender erhvervshusenes tilbud, mener, at det kendetegner erhvervshusenes tilbud, at det er et gratis tilbud. 46 % mener, at det er et kendetegn, at erhvervshusenes tilbud og arbejde er uvildigt.

Hvilke af de følgende udsagn kendetegner erhvervshusenes tilbud og arbejde?

Blandt dem, der har hørt om erhvervshusene

Tilbyder gratis vejledning	57 %
Yder uvildig rådgivning	46 %
Viser vej til vigtige ressourcer/kompetencer	41 %
Råder over specialiserede konsulenter	40 %
Giver adgang til relevant netværk	24 %
Andet	8 %

N= 740

Vi har også spurgt de virksomheder, der kender erhvervshusenes tilbud i større eller mindre grad, om hvilke områder, de opfatter, at erhvervshusene tilbyder vejledning eller inspiration til. 68 % af virksomhederne ved, at erhvervshusene også tilbyder sparring om virksomhedens strategi, hvilket er blandt en gruppe af ydelser, hvor virksomhederne har nogenlunde samme niveau af viden. Denne gruppe omfatter også: hjælp til at finde rundt i innovationsordninger, udnyttelse af muligheder i digitalisering, at komme i gang med eksport, at etablere og udvikle iværksættervirksomheder, samt at finde eksterne rådgivere.

Erhvervshusenes mulighed for at støtte med identifikation af nye leverandører er det mindst kendte område, ligesom støtte til overvejelser om generationsskifte også er meget lidt kendt.

Tilbyder erhvervshusene vejledning eller inspiration i forhold til...?

At etablere og udvikle iværksættervirksomheder eller startups	75 %
At udnytte muligheder i digitalisering	71 %
At finde rundt i innovationsordninger mv.	70 %
At komme i gang med eksport	70 %
At finde eksterne rådgivere, fx konsulenter	70 %
Strategisk udvikling eller ny strategi	68 %
Deltagelse i projekter med økonomisk støtte fx med fokus på innovation	66 %
At arbejde med bæredygtighed, grøn omstilling og cirkulær økonomi	61 %
Deltagelse i projekter med økonomisk støtte fx med fokus på kompetenceudvikling	60 %
At komme igennem krisen	53 %
Udvikling af ledelsesmæssige kompetencer	50 %
At skaffe kapital	46 %
Overvejelser om generationsskifte	41 %
At finde leverandører	22 %

N=716

Vi har spurgt virksomhederne, hvorfra de ellers modtager input til udvikling af virksomheden. 45 % af virksomhederne modtager input fra deres kunder, mens 42 % bruger deres professionelle netværk. Det udgør de to hyppigste kilder til input til den videre udvikling af virksomheden. Lokal erhvervsservice fremstår som den mindst anvendte af de nævnte kilder til eksterne input sammen med vidensinstitutionerne. Hele 17 % af virksomhederne anvender ikke eksterne input i deres udvikling.

Hvor modtager du/din virksomhed input til udvikling af virksomheden?	
Fra vores kunder	45%
Fra andre virksomheder i vores professionelle netværk	42%
Fra vores leverandører	24%
Advokater, revisorer o.l.	20%
Ingen eksterne input	17%
Eksterne konsulenter	12%
Klynger eller innovationsnetværk	9%
Vidensinstitutioner	6%
Lokale erhvervsservice	6%
Andet	7%

N=2.997

Vi har spurgt virksomhederne om, hvad de ser som vigtige forhold for virksomhedens udvikling de kommende 12 måneder. Nedenstående tabel viser, at 46 % af virksomhederne vurderer, at 'forbedret salg og markedsføring' er afgørende. Dette niveau af vigtighed er langt over de øvrige forhold, hvor 'udvikling af nye produkter', som har den næsthøjeste vigtighed, vurderes som vigtig af 20 % af virksomhederne. 'Udvikling af bæredygtighed i virksomheden' fremstår som det mindst vigtige forhold sammen med 'eksport til internationale markeder'.

Hvilke forhold vurderer du/din virksomhed som vigtige for virksomhedens udvikling de kommende 12 måneder?	
	Vurderer forholdet som vigtigt
Forbedret salg og markedsføring	46 %
Udvikling af nye produkter	20 %
Bedre adgang til kvalificeret arbejdskraft	19 %
Udnyttelse af nye teknologiske muligheder	19 %
Forsat, løbende overblik over krav i lovgivning og regulering	18 %
Udvikling af nye forretningsmodeller – f.eks. ift. digitalisering eller cirkulær økonomi	17 %
Fortsat adgang til finansiering – privat eller offentlig	16 %
Eksport til internationale markeder	11 %
Ingen af ovenstående	12 %
Andet	6 %

N=2.976

Ændringen af væksthuse til erhvervshuse var en del af en samlet politisk hensigt om at skabe et enklere og mere effektivt erhvervsfremmesystem. Vi har derfor spurgt virksomhederne, hvorvidt de mener, at systemet er overskueligt eller ej på en skala fra 0-10. Formålet med spørgsmålet er også her at kunne fastlægge et baseline-tal, som der så kan sammenlignes med. Den netop overståede konsolidering blandt klyngeorganisationerne bør fx bidrage til en større grad af overskuelighed i det offentlige tilbud inden for erhvervsfremme. Samtidig må virksomhederne forventes at opbygge en bedre forståelse for det stadig nye system i løbet af de kommende år, hvorfor vi forhåbentlig kan finde en forbedret oplevelse af overskuelighed, når denne måling gentages i fremtiden.

Nedenstående tabel viser, at flest virksomheder opfatter det som vanskeligt at finde rundt i det offentlige tilbud. På en skala fra 0 til 10 svarer 45 % af respondenterne 3 eller derunder, mens cirka 20 % svarer 4-6, dvs. hverken det ene eller det andet. Der er kun 10 %, der svarer 7 eller derover – og som kan forventes at mene, at det er overskueligt at finde rundt i det offentlige tilbud til virksomheder om vejledning, støtte, projektfinansiering o.l.

Hvor overskueligt mener du det er at finde rundt i det offentlige tilbud til virksomheder om vejledning, støtte, projektfinansiering o.l.-??	
0 = Meget uoverskueligt	13 %
1	8 %
2	11 %
3	13 %
4	7 %
5	11 %
6	4 %
7	4 %
8	3 %
9	1 %
10 = Meget overskueligt	2 %
Ved ikke	24 %

N=3.059

4.4.1 Spørgsmål til brugere af erhvervshusene

Besvarelserne i dette afsnit er betinget af, at virksomhederne har brugt erhvervshusene en eller flere gange. Undtagelsen er dette første spørgsmål, som viser fordelingen for brugere i hele vores svarpopulation.

13 % af respondenterne har brugt erhvervshusene, siden de blev oprettet først i 2019. 6 % har brugt dem flere gange. Det er ikke klart, præcis hvad 'gjort brug af' indebærer, og tallene er derfor ikke nødvendigvis sammenlignelige med erhvervshusenes egne, tilsvarende tal.

Har du/din virksomhed gjort brug af erhvervshusene siden de blev etableret d. 1. januar 2019?			
Blandt alle virksomheder			
Ja, flere gange	Ja, én gang	Nej	Ved ikke
6 %	7 %	87%	1 %

N=2.943

Blandt de 1.018 virksomheder, der har hørt om erhvervshusene, har 343 virksomheder gjort brug af erhvervshusene i den periode, som vi spørger til. Dette virker til at være en relativt høj anvendelsesgrad. I det omfang brugsstatistikken er påvirket af corona-rådgivning – hvilket må forventes – er det ikke givet, at erhvervshusene kan fastholde en så høj brugerprocent som her.

Nedenstående tabel viser, at næsten 9 ud af 10 (88 %) af de virksomheder, der har brugt erhvervshusene, har oplevet dem som en professionel sparringspartner.

Har du/din virksomhed oplevet erhvervshuset som en professionel sparringspartner for virksomheden?			
Blandt dem, der har brugt erhvervshusene			
Ja, i høj grad	Ja, i nogen grad	Nej	Ved ikke
46 %	42 %	9 %	3 %

N=361

Opdeler vi på deres erfaringsmængde med erhvervshusene, bliver det tydeligt, at det særligt er blandt engangsbrugere, at erhvervshusene ikke lykkes med at give en tilstrækkelig god oplevelse. 15 % af de, der har brugt erhvervshusene én gang, peger på, at de ikke fik en oplevelse af en professionel sparringspartner.

Har du/din virksomhed oplevet Erhvervshuset som en professionel sparringspartner for virksomheden?

Blandt dem, der har brugt erhvervshusene

	Ja, i høj grad	Ja, i nogen grad	Nej	Ved ikke
Ja, flere gange	63 %	34 %	2 %	1 %
Ja, én gang	31 %	48 %	15 %	5 %

N=361

Vi har også spurgt til, hvad samarbejdet med erhvervshusene har bidraget til i virksomheden. 23 % peger på øget omsætning, 6 % på øget eksport, og 11 % på øget beskæftigelse i virksomheden.

Under 'andet' har virksomhederne svaret, at erhvervshuset har hjulpet med netværk, strategiudvikling, generel udvikling, generel hjælp til finansieringsmuligheder, rekruttering, hjælp under corona-situationen, samt at de lige er startet eller undervejs i et forløb og derfor ikke kan vurdere effekten endnu.

Hvad har samarbejdet med erhvervshusene været med til at bidrage til?

Blandt dem, der har brugt erhvervshusene

	% , der svarer bekræftende
Har ikke bidraget til noget af ovenstående	33%
Øget omsætning	23%
Øget beskæftigelse	11%
Øget eksport	6%
Ved ikke	5%
Andet	37%

N=360

Nedenstående tabel viser, hvordan virksomheder, der er brugere af erhvervshusene, er blevet bekendt med erhvervshusene. Tabellen viser, at bekendtskabet med de tidligere væksthuse er hovedårsagen. Derudover er direkte kontakt fra erhvervshuset den mest effektive enkeltmetode til at foranstalte brug af erhvervshusenes service. Figuren viser også en række andre kilder til kendskab, og erhvervshusene er tilsyneladende i stand til at skabe sig en bred eksponering over for de virksomheder, der hører om dem.

Hvordan er du/din virksomhed blevet bekendt med erhvervshusene?	
Blandt dem, der har brugt erhvervshusene	
Jeg kendte til de tidligere Væksthuse	42 %
Blev kontaktet direkte af Erhvervshuset	22 %
På www.virksomhedsguiden.dk	16 %
Omtalt af personer i netværk fx fra andre virksomheder	16 %
Mødte Erhvervshuset til et arrangement	12 %
Omtalt af privat rådgiver/konsulent	10 %
Via Erhvervshusets hjemmeside	7 %
Fra medieomtale eller annoncer i medier	5 %
Ved ikke/Kan ikke huske	3 %
Andet	8 %

N=343

4.4.2 Spørgsmål til ikke-brugere af erhvervshusene

Spørgsmålene i denne del er stillet til ikke-brugerne af erhvervshusene blandt de virksomheder, som har hørt om erhvervshusene.

På spørgsmålet om årsager til ikke at bruge erhvervshusene, ser det ud til, at et manglende kendskab til ydelserne udgør den største forklarende faktor for virksomhederne. Det er en positiv situation, da erhvervshusene derfor har mulighed for at påvirke kendskabet. Der er ikke andre årsager til ikke-brug, der træder frem – og det er værd at bemærke, at det kun er 6 % af virksomhederne, der angiver forventet bureaukrati som en barriere.

Hvad er baggrunden for at du/din virksomhed ikke har gjort brug af tilbudene i et erhvervshus?

Blandt dem, der har hørt om men ikke har brugt erhvervshusene

Vi kender ikke tilbuddene godt nok til at kunne vurdere, hvad vi kan få ud af dem	53 %
Vi er ikke i målgruppen	11 %
Vi har dårligt tid til at opsøge støtte	11 %
Vi henter de nødvendige input i vores netværk	9 %
Vi køber den rådgivning vi har brug for	6 %
Tilbuddene er bureaukratiske eller besværlige at deltage i	6 %
Vi tror ikke tilbuddene har tilstrækkelig kvalitet	5 %
Vi har dårlige erfaringer med de tidligere Væksthuse	3 %
Vi har brug for støtte, som ikke dækkes af de eksisterende tilbud	2 %
Andet	20 %

N=2.539

I nedenstående tabel har vi zoomet ind på de virksomheder, som svarer, at de kender erhvervshusenes tilbud, men som stadig ikke er brugere. Tabellen er opdelt i kolonner ud fra, om virksomhederne finder tilbuddene relevante. Det er særligt relevant at studere svarene fra de virksomheder, der ikke finder tilbuddene relevante. Her er det ikke øget kendskab, der er svaret, da kun 13 % peger på øget kendskab (den første svarkategori) som afgørende for, at de ville bruge erhvervshusene mere. Her er det forhold som, at de ikke ser sig i målgruppen, at tilbuddene opfattes som havende utilstrækkelig kvalitet, og at deltagelse i tilbuddene er bureaukratisk eller besværligt, der er afgørende.

Hvad er baggrunden for at du/din virksomhed ikke har gjort brug af tilbudene i et Erhvervshus?

Tabellen er fordelt på hvordan virksomhederne opfatter relevansen af erhvervshusenes tilbud

	Ja, de fleste tilbud er relevante	Ja, enkelte tilbud er relevante	Ingen tilbud er relevante	Ved ikke
Vi kender ikke tilbuddene godt nok til at kunne vurdere, hvad vi kan få ud af dem	19%	38%	13%	53%
Vi er ikke i målgruppen	14%	14%	33%	16%
Vi har dårligt tid til at opsøge støtte	29%	19%	7%	19%
Vi henter de nødvendige input i vores netværk	24%	20%	15%	8%
Vi køber den rådgivning vi har brug for	10%	8%	12%	5%
Tilbuddene er bureaukratiske eller besværlige at deltage i	0%	11%	23%	5%
Vi tror ikke tilbuddene har tilstrækkelig kvalitet	0%	7%	21%	5%
Vi har dårlige erfaringer med de tidligere Væksthuse	5%	6%	12%	4%
Vi har brug for støtte, som ikke sækkes af de eksisterende tilbud	0%	9%	11%	1%
Andet	24%	7%	9%	7%

N=376

Når vi, som i næste tabel, spørger direkte til, hvad der kunne få virksomhederne til at bruge tilbuddene, er det også et øget kendskab, som virksomhederne betragter som mest afgørende. Dette er igen et positivt scenarie for erhvervshusene. Når data tidligere har vist, at det er personlig kontakt, der er den dominerende kendskabsfaktor for brugerne, er det oplysende også at se, at virksomhederne her vurderer det som den tydeligste faktor, der – ud over kendskab – kan fremme deres brug.

Hvad kunne eventuelt få dig/din virksomhed til at gøre brug af et tilbud i et af erhvervshusene?

Blandt dem, der har hørt om men ikke har brugt erhvervshusene

Bedre kendskab til tilbuddene	55 %
Personlig kontakt fra Erhvervshuset	23 %
Intet – forventer ikke at bruge erhvervshusene	21 %
Anbefalinger fra andre virksomheder, jeg stoler på	15 %
Mere relevante og målrettede tilbud	12 %
Konkret udfordring vi ikke selv kan løse	11 %
Mere attraktive økonomiske vilkår	8 %
Andet	5 %

N=2.524

Den sidste tabel (næste side) zoomer ind på, hvad der kunne få virksomheder til at bruge erhvervshusene – fordelt på om de har ikke hørt om erhvervshusene, ikke kender deres tilbud eller ikke finder dem relevante. Virksomheder, der ikke har hørt om erhvervshusene, vurderer primært, at et bedre kendskab til tilbuddene – suppleret af personlig kontakt og mere relevante og målrettede tilbud – kan få dem til at gøre brug af erhvervshusene. Virksomheder, der ikke kender tilbuddene, søger i høj grad et bedre kendskab – også suppleret af personlig kontakt. Virksomheder, der ikke finder tilbuddene relevante, forventer i høj grad ikke at gøre brug af erhvervshusene – eller ønsker sig mere relevante tilbud. De efterlyser ikke et større kendskab.

Hvad kunne eventuelt få dig/din virksomhed til at gøre brug af et tilbud i et af erhvervshusene?

Tabellen indeholder ikke-brugere og er fordelt på kendskabsgrad til erhvervshusene

	Har ikke hørt om*	Kender ikke tilbud**	Finder ikke tilbud relevante***
Bedre kendskab til tilbuddene	43%	52%	13%
Personlig kontakt fra Erhvervs-huset	21%	23%	12%
Intet - forventer ikke at bruge erhvervshusene	22%	23%	45%
Anbefalinger fra andre virksomheder, jeg stoler på	12%	16%	6%
Mere relevante og målrettede tilbud	20%	14%	27%
Konkret udfordring vi ikke selv kan løse	18%	11%	10%
Mere attraktive økonomiske vilkår	14%	9%	11%
Andet	6%	6%	8%

*N=647, **N=235. ***N=113

5 KENDSKABSGRADER FOR DE ENKELTE ERHVERVSHUSE

5.1 En kort gennemgang

På de følgende sider findes en række figurer og tabeller, der illustrerer forskelle på tværs af erhvervshusene ift. virksomhedernes kendskab.

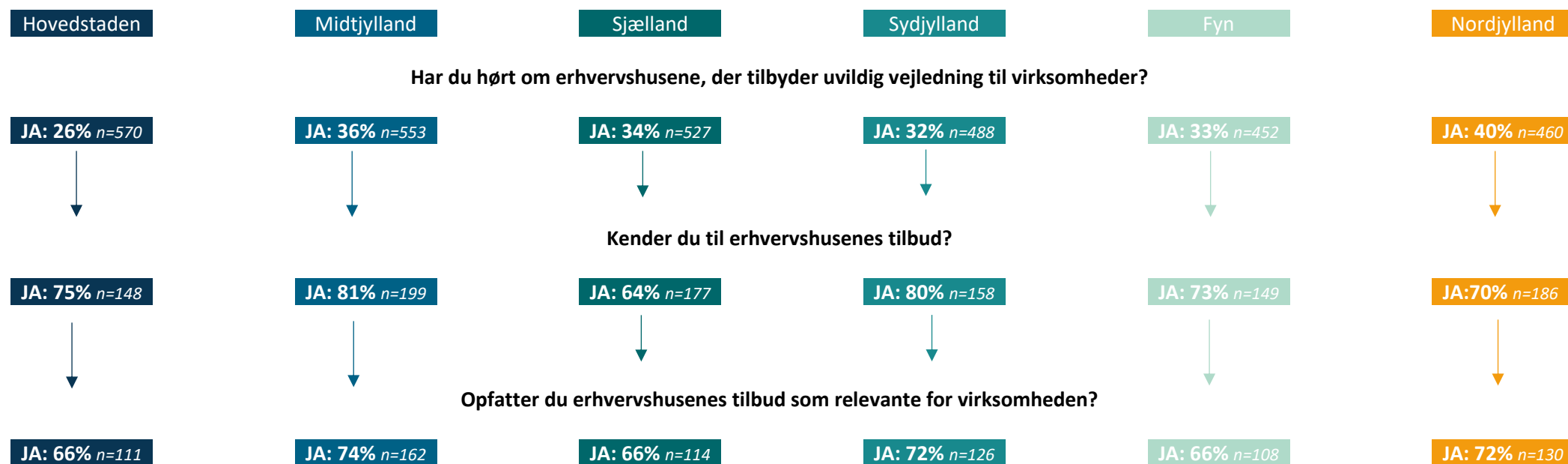
På tværs af Erhvervshusene ligger fire af dem nogenlunde omkring det samlede gennemsnit på 33 % af virksomhederne, der har hørt om erhvervshuset. De to øvrige erhvervshuse ligger henholdsvis over (Nordjylland) og under (Hovedstaden) dette niveau.

Det er generelt tilfældet for alle erhvervshuse, at de virksomheder, der har hørt om det enkelte erhvervshus, også kender erhvervshusets tilbud. Erhvervshus Midtjylland og Erhvervshus Sydjylland ligger højest ift. kendskabet blandt de virksomheder, der har hørt om erhvervshuset.

Erhvervshus Midtjylland ligger tilsyneladende bedst i forhold til oplevet relevans, mens de øvrige erhvervshuse ligger på cirka samme niveau.

I forhold til den rapporterede brug af erhvervshusene viser tallene umiddelbart, at Erhvervshus Midtjylland har den største brug (16 %), og at Erhvervshus Sjælland har den laveste brug (9 %).

5.2 Kendskabsgrad for de enkelte erhvervshuse - overblik



Det er muligt at nuancere kendskabsgraden på erhvervshus-niveau, så den afdækker forskelle mellem kendskabet i bykommuner og opland. Denne nuancering præsenterer vi på tre Danmarkskort på de følgende sider.

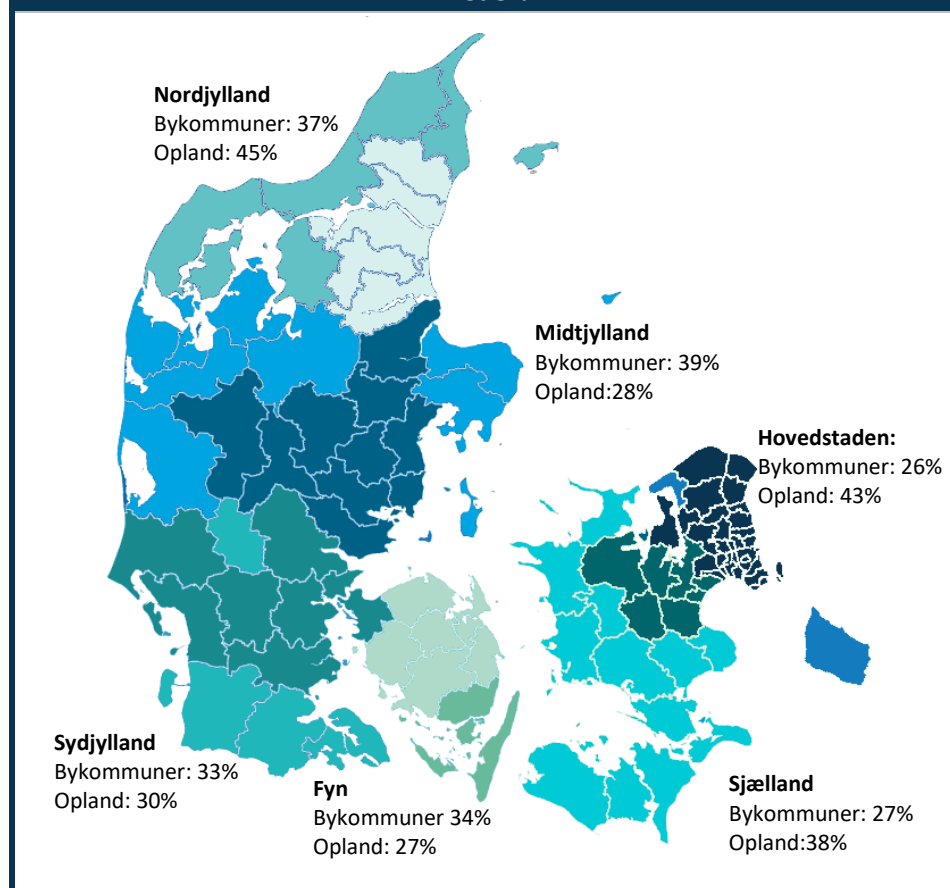
På kortene afspejler kategorierne 'bykommune' og 'opland' en kategorisering, som anvendes i Regional- og landdistrikspolitisk redegørelse, som Erhvervsstyrelsen udgiver (udkommer igen i november 2020). I den pågældende udgivelse optræder dog tre kategorier. 'Større bykommuner' der i redegørelsen er defineret som kommuner med en eller flere byer med over 45.000 indbyggere. 'Kommuner tæt på en større by' defineres som kommuner, hvor medianborgerne har mindre end en halv times kørsel i bil til en by med over 45.000 indbyggere. 'Kommuner længere væk fra en større by' er de resterende kommuner, hvor medianborgerne altså har længere end en halv time i bil til en by med mere end 45.000 indbyggere.

På vores kort har vi slået 'større bykommuner' og 'kommuner tæt på en større by' sammen til 'bykommuner', mens kategorien 'opland' dækker 'kommuner længere væk fra en større by'. I kortene er kendskabsgraden for det enkelte erhvervshus beregnet separat for bykommuner og opland, og det bliver muligt at vurdere om kendskabsgraden er større i den ene eller anden geografi.

I kortet på denne side er det spørgsmålet om, hvorvidt en virksomhed har hørt om erhvervshuset, som er beskrevet for bykommuner og opland. For nogle erhvervshuse er forskellene store. I Nordjylland er kendskabet 8%-point større i opland end i bykommuner. I Midtjylland er kendskabet i bykommuner størst – og 11%-point højere. For Erhvervshus Sjælland er kendskabet i oplandskommuner også større end i bykommuner. For disse tre erhvervshuse er de observerede forskelle statistisk signifikante.

Der er ikke statistisk signifikans for de små og større forskelle, som observeres hos de øvrige tre erhvervshuse og kendskabsgraderne må derfor anses for at være ens for bykommuner og opland. Trods en stor observeret forskel i Erhvervshus Hovedstaden er der meget få besvarelser i de to oplandskommuner (Halsnæs og Bornholm) – og det meget høje, observerede kendskabsniveau stammer fra de bornholmske virksomheder.

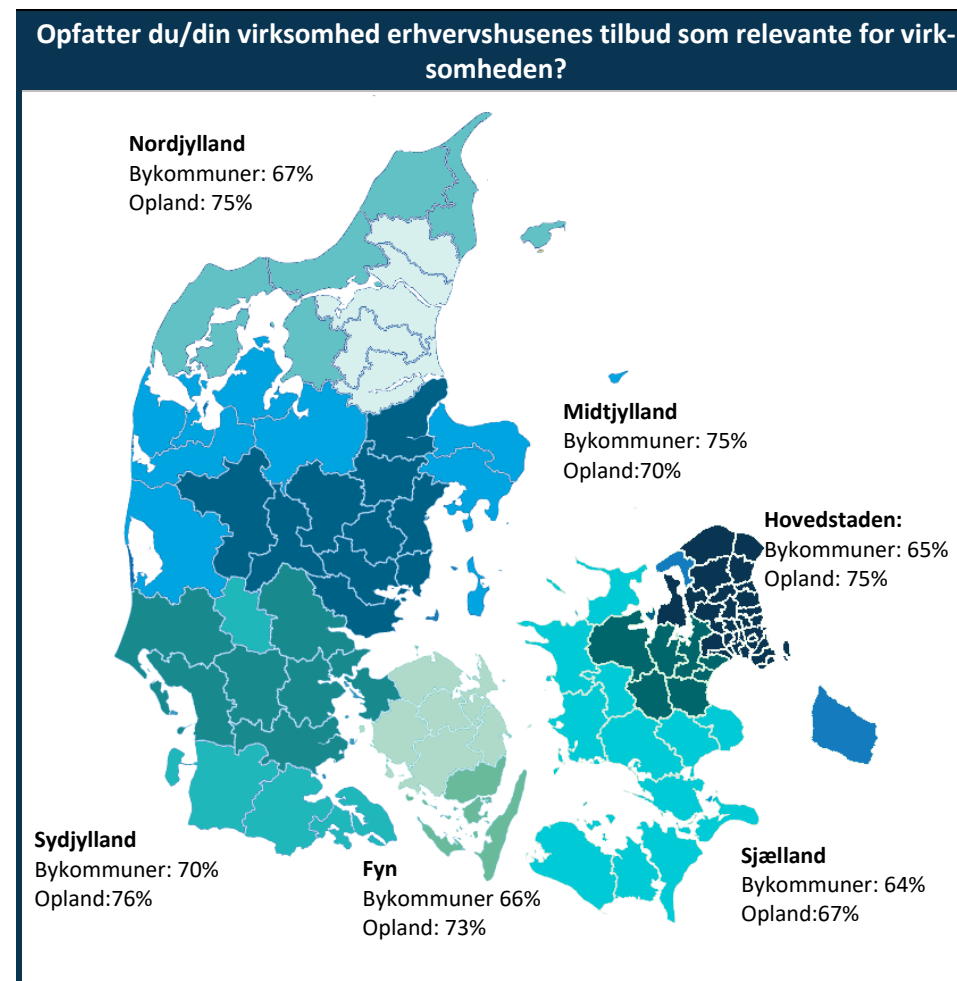
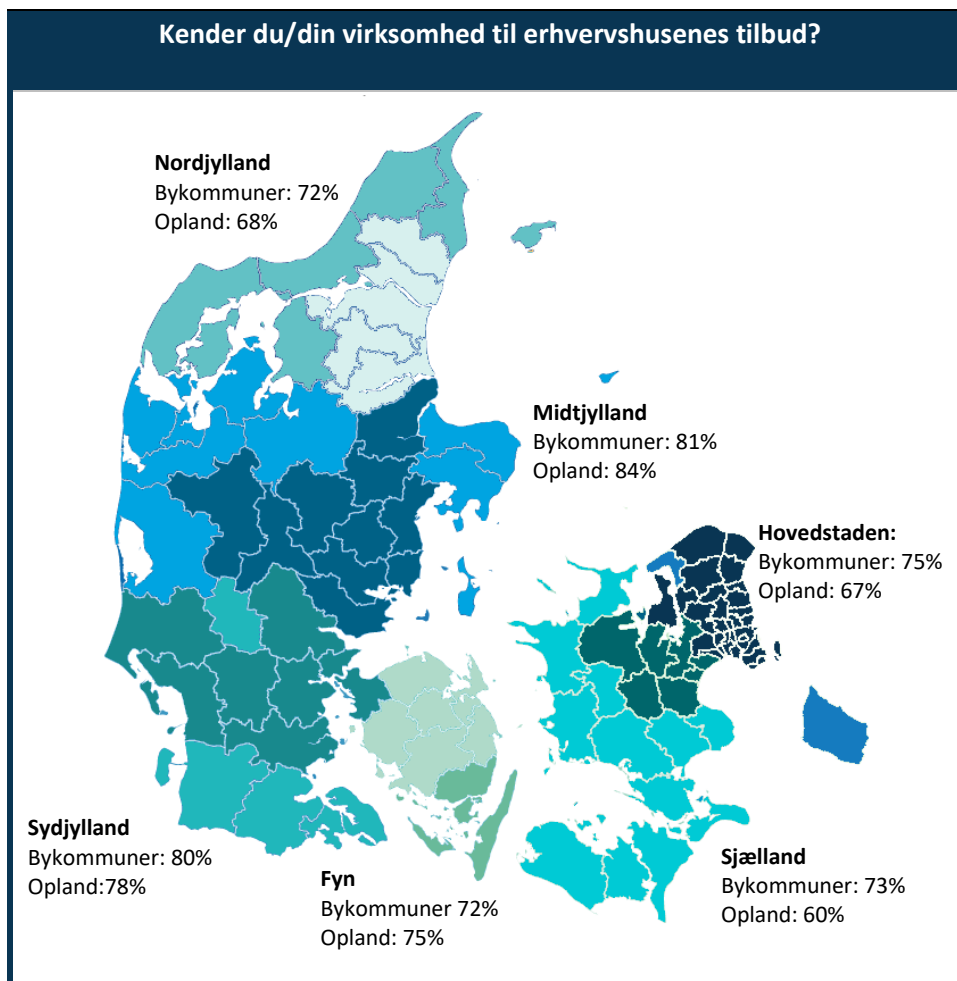
Har du hørt om erhvervshusene der tilbyder uvildig vejledning til virksomheder?



Nordjylland: $n_{by} = 208$, $n_{opland} = 252$. Midtjylland: $n_{by} = 393$, $n_{opland} = 160$. Hovedstaden: $n_{by} = 556$, $n_{opland} = 14$. Syddjylland: $n_{by} = 382$, $n_{opland} = 106$. Fyn: $n_{by} = 375$, $n_{opland} = 77$. Sjælland: $n_{by} = 382$, $n_{opland} = 305$.

Det næste kort viser, hvorvidt virksomhederne kender erhvervshusenes tilbud. Her er de observerede forskelle generelt noget mindre, og de forskelle, som stadig består, er med en enkelt undtagelse ikke statistisk signifikante. For Erhvervshus Sjælland kender bykommunerne i signifikant større omfang til tilbuddene.

Nedenstående kort viser, hvordan tilbuddenes oplevede relevans varierer for bykommuner og oplandet for hvert erhvervshus. De observerede data, som kortet viser, peger på at oplandskommunerne i højere grad opfatter tilbuddene som relevante. Disse tilsyneladende forskelle er dog ikke statistisk signifikante.



Nordjylland: *n* by = 93, *n* opland = 93. Midtjylland: *n* by = 155, *n* opland = 44. Hovedstaden: *n* by = 142, *n* opland = 6. Syddjylland: *n* by = 126, *n* opland = 32. Fyn: *n* by = 129, *n* opland = 20. Sjælland: *n* by = 60, *n* opland = 117

Nordjylland: *n* by = 67, *n* opland = 63. Midtjylland: *n* by = 125, *n* opland = 37. Hovedstaden: *n* by = 107, *n* opland = 4. Syddjylland: *n* by = 101, *n* opland = 25. Fyn: *n* by = 93, *n* opland = 15. Sjælland: *n* by = 44, *n* opland = 77

5.3 Detaljerede tabeller om kendskabsgrader for de enkelte erhvervshuse

Har du hørt om erhvervshusene, der tilbyder uvildig vejledning til virksomheder?						
	Hovedstaden	Midtjylland	Sjælland	Syddjylland	Fyn	Nordjylland
Ja	26%	36%	34%	32%	33%	40%
Nej	71%	61%	63%	65%	64%	57%
Ved ikke	3%	3%	3%	3%	3%	3%

N=3.050

Kender du/din virksomhed til erhvervshusenes tilbud?						
	Hovedstaden	Midtjylland	Sjælland	Syddjylland	Fyn	Nordjylland
Ja	75%	81%	64%	80%	73%	70%
Nej	24%	18%	34%	20%	26%	28%
Ved ikke	1%	1%	1%	0%	1%	2%

N=1.017. Ja består af svarene i kategorierne "Ja, i høj grad" og "Ja, i mindre grad"

Opfatter du/din virksomhed erhvervshusenes tilbud som relevante for virksomheden?						
	Hovedstaden	Midtjylland	Sjælland	Syddjylland	Fyn	Nordjylland
Ja	66%	74%	66%	72%	66%	72%
Nej	22%	17%	17%	14%	20%	16%
Ved ikke	13%	9%	18%	14%	13%	12%

N=751, Ja består af svarene i kategorierne "De fleste tilbud er relevante" og "Enkelte tilbud er relevante", nej består af svarene i kategorien "Ingen af tilbuddene er relevante"

Har du/din virksomhed gjort brug af erhvervshusene siden de blev etableret 1. januar 2019?						
	Hovedstaden	Midtjylland	Sjælland	Syddjylland	Fyn	Nordjylland
Ja	11%	16%	9%	14%	10%	13%
Nej	87%	83%	90%	85%	89%	86%
Ved ikke	1%	1%	1%	2%	1%	1%

N=2.943. Ja består af svarene i kategorierne "Ja, flere gange" og "Ja, én gang"

5.3.1 Branchefordelt kendskab for erhvervshusene

Kendskabsgrad for Erhvervshus Hovedstaden, på brancheniveau			
	Har hørt om Erhvervshus Hovedstaden	Kender tilbud fra Erhvervshus Hovedstaden	Tilbuddene fra Erhvervshus Hovedstaden er relevante
Landbrug, skovbrug og fiskeri (n=2)	*	*	*
Industri, råstoffer og forsyning (n=37)	36%	69%	78%
Bygge og anlæg (n=42)	5%	100%	50%
Handel og transport mv. (n=152)	22%	78%	72%
Information og kommunikation (n=100)	34%	76%	76%
Finansiering og forsikring (n=20)	33%	83%	60%
Ejendomshandel og udlejning (n=16)	19%	100%	0%
Erhvervs-service (n=198)	28%	73%	59%
Kultur, fritid og anden service (n=14)	7%	100%	100%

* Svar udeladt på grund af få besvarelser.

Kendskabsgrad for Erhvervshus Midtjylland, på brancheniveau			
	Har hørt om Erhvervshus Midtjylland	Kender tilbud fra Erhvervshus Midtjylland	Tilbuddene fra Erhvervshus Midtjylland er relevante
Landbrug, skovbrug og fiskeri (n=47)	15%	43%	67%
Industri, råstoffer og forsyning (n=61)	54%	97%	88%
Bygge og anlæg (n=47)	33%	80%	67%
Handel og transport mv. (n=169)	29%	84%	76%
Information og kommunikation (n=56)	49%	78%	76%
Finansiering og forsikring (n=8)	*	*	*
Ejendomshandel og udlejning (n=18)	33%	83%	80%
Erhvervs-service (n=144)	43%	77%	65%
Kultur, fritid og anden service (n=11)	0%	-	-

* Svar udeladt på grund af få besvarelser

Kendskabsgrad for Erhvervshus Sjælland, på brancheniveau

	Har hørt om Erhvervshus Sjælland	Kender tilbud fra Erhvervshus Sjælland	Tilbuddene fra Erhvervshus Sjælland er relevante
Landbrug, skovbrug og fiskeri (n=37)	36%	54%	29%
Industri, råstoffer og forsyning (n=52)	44%	87%	80%
Bygge og anlæg (n=48)	23%	64%	57%
Handel og transport mv. (n=191)	27%	52%	85%
Information og kommunikation (n=36)	48%	75%	67%
Finansiering og forsikring (n=5)	*	*	*
Ejendomshandel og udlejning (n=22)	23%	100%	40%
Erhvervs-service (n=126)	43%	66%	54%
Kultur, fritid og anden service (n=20)	21%	50%	100%

* Svar udeladt på grund af få besvarelser

Kendskabsgrad for Erhvervshus Syddjylland, på brancheniveau

	Har hørt om Erhvervshus Syddjylland	Kender tilbud fra Erhvervshus Syddjylland	Tilbuddene fra Erhvervshus Syddjylland er relevante
Landbrug, skovbrug og fiskeri (n=36)	14%	60%	67%
Industri, råstoffer og forsyning (n=61)	55%	90%	86%
Bygge og anlæg (n=50)	12%	50%	100%
Handel og transport mv. (n=168)	32%	81%	64%
Information og kommunikation (n=32)	39%	83%	90%
Finansiering og forsikring (n=13)	17%	100%	50%
Ejendomshandel og udlejning (n=12)	40%	75%	33%
Erhvervs-service (n=108)	39%	76%	69%
Kultur, fritid og anden service (n=17)	12%	50%	0%

Kendskabsgrad for Erhvervshus Fyn, på brancheniveau

	Har hørt om Erhvervshus Fyn	Kender tilbud fra Erhvervshus Fyn	Tilbuddene fra Erhvervshus Fyn er relevante
Landbrug, skovbrug og fiskeri (n=35)	12%	75%	0%
Industri, råstoffer og forsynings (n=60)	48%	90%	81%
Bygge og anlæg (n=42)	21%	56%	80%
Handel og transport mv. (n=154)	36%	67%	64%
Information og kommunikation (n=44)	28%	67%	63%
Finansiering og forsikring (n=4)	*	*	*
Ejendomshandel og udlejning (n=11)	18%	50%	0%
Erhvervs-service (n=92)	38%	74%	72%
Kultur, fritid og anden service (n=17)	18%	100%	50%

* Svar udeladt på grund af få besvarelser

Kendskabsgrad for Erhvervshus Nordjylland, på brancheniveau

	Har hørt om Erhvervshus Nordjylland	Kender tilbud fra Erhvervshus Nordjylland	Tilbuddene fra Erhvervshus Nordjylland er relevante
Landbrug, skovbrug og fiskeri (n=46)	13%	83%	80%
Industri, råstoffer og forsyning (n=67)	50%	70%	70%
Bygge og anlæg (n=30)	31%	56%	100%
Handel og transport mv. (n=156)	38%	72%	74%
Information og kommunikation (n=28)	61%	71%	67%
Finansiering og forsikring (n=7)	*	*	*
Ejendomshandel og udlejning (n=20)	42%	88%	86%
Erhvervs-service (n=94)	47%	68%	70%
Kultur, fritid og anden service (n=20)	40%	63%	40%

* Svar udeladt på grund af få besvarelser

6 BILAGSMATERIALE

6.1 Øvrige spørgsmål fra undersøgelsen fordelt på brancheniveau

Herunder viser vi svarene fordelt på brancher for de spørgsmål, som ikke tidligere har været vist med branchefordelinger.

Hvordan er du/din virksomhed blevet bekendt med erhvervshusene?										
	Blev kontaktet direkte af Erhvervshuset	Mødte Erhvervshuset til et arrangement	Fra medieomtale eller annoncer i medier	Via Erhvervshusets hjemmeside	På www.virk-somheds-guiden.dk	Omtalt af personer i mit netværk fx fra andre virksomheder	Omtalt af privat rådgiver/konsulent	Jeg kendte til de tidligere Væksthuse	Ved ikke/Kan ikke huske	Andet
Landbrug, skovbrug og fiskeri	8%	11%	32%	3%	0%	19%	0%	24%	5%	11%
Industri, råstoffer og forsyning	29%	9%	7%	4%	2%	14%	8%	44%	4%	4%
Bygge og anlæg	8%	4%	15%	4%	6%	15%	10%	29%	12%	10%
Handel og transport mv.	14%	9%	17%	6%	7%	19%	9%	32%	6%	6%
Information og kommunikation	12%	6%	13%	10%	5%	15%	5%	41%	4%	12%
Finansiering og forsikring	0%	0%	12%	6%	0%	24%	0%	65%	6%	12%
Ejendomshandel og udlejning	4%	15%	26%	7%	7%	15%	4%	41%	0%	4%
Erhvervsservice	6%	12%	12%	6%	4%	18%	6%	49%	6%	10%
Kultur, fritid og anden service	6%	6%	18%	12%	18%	29%	0%	24%	12%	6%

N=1.014

Hvad kendetegner erhvervshusenes arbejde?

	Tilbyder gratis vejledning	Yder uvildig rådgivning	Råder over specialiserede konsulenter	Viser vej til vigtige ressourcer/kompetencer	Giver adgang til relevant netværk	Andet
Landbrug, skovbrug og fiskeri	43%	24%	0%	14%	38%	10%
Industri, råstoffer og forsyning	59%	53%	47%	50%	32%	6%
Bygge og anlæg	62%	65%	32%	24%	18%	6%
Handel og transport mv.	48%	46%	41%	41%	21%	8%
Information og kommunikation	69%	47%	37%	43%	18%	7%
Finansiering og forsikring	45%	27%	45%	64%	27%	0%
Ejendomshandel og udlejning	57%	35%	43%	30%	30%	9%
Erhvervsservice	61%	42%	40%	40%	24%	9%
Kultur, fritid og anden service	60%	80%	50%	30%	20%	10%

N=740

Hvilke ydelser og tilbud, tror du/din virksomhed, erhvervshusene tilbyder?

Første del af tabellen – fortsætter på næste side

	Strategisk udvikling eller ny strategi	At finde rundt i innovationsordninger m.v.	At udnytte muligheder i digitalisering og ny teknologi	At skaffe kapital	At komme i gang med eksport	At finde leverandører	'At arbejde mere med bæredygtighed, grøn omstilling og cirkulær økonomi
Landbrug, skovbrug og fiskeri	52%	48%	62%	48%	67%	19%	52%
Industri, råstoffer og forsyning	65%	79%	80%	50%	80%	23%	71%
Bygge og anlæg	68%	47%	59%	44%	50%	21%	44%
Handel og transport mv.	68%	64%	71%	43%	63%	22%	60%
Information og kommunikation	68%	74%	64%	45%	68%	18%	54%
Finansiering og forsikring	63%	75%	88%	50%	88%	25%	50%
Ejendomshandel og udlejning	58%	68%	63%	37%	63%	21%	32%
Erhvervsservice	73%	76%	70%	48%	75%	26%	63%
Kultur, fritid og anden service	60%	60%	70%	30%	60%	10%	70%

N=716

Hvilke ydelser og tilbud, tror du/din virksomhed, erhvervshusene tilbyder?

Anden del af tabellen – første del er på forrige side

	At etablere og udvikle iværksættervirksomhed eller start-ups	Udvikling af ledelsesmæssige kompetencer	Deltagelse i projekter med økonomisk støtte fx med fokus på innovation	Overvejelser om generatiónsskifte	At komme igennem en krise	'At finde eksterne rådgivere, fx konsulenter	Deltagelse i projekter med økonomisk støtte fx med fokus på kompetenceudvikling
Landbrug, skovbrug og fiskeri	81%	48%	62%	33%	43%	57%	33%
Industri, råstoffer og forsyning	75%	54%	74%	50%	52%	77%	73%
Bygge og anlæg	65%	50%	44%	35%	47%	59%	50%
Handel og transport mv.	71%	50%	64%	37%	52%	70%	55%
Information og kommunikation	81%	48%	61%	33%	52%	69%	64%
Finansiering og forsikring	100%	38%	25%	38%	38%	75%	38%
Ejendomshandel og udlejning	63%	47%	47%	53%	37%	68%	68%
Erhvervsservice	77%	50%	71%	45%	60%	67%	59%
Kultur, fritid og anden service	70%	60%	60%	10%	60%	70%	60%

N=716

Hvor modtager du/din virksomhed input?

	Fra vores kunder	Fra vores leverandører	Fra andre virksomheder i vores professionelle netværk	Advokat, revisor o.l.	Lokal erhvervsservice	Eksterne konsulenter	Vidensinstitutioner	Klynger eller innovationsnetværk	Vi modtager ingen eksterne input	Andet
Landbrug, skovbrug og fiskeri	28%	17%	47%	24%	5%	34%	7%	11%	13%	5%
Industri, råstoffer og forsyning	52%	24%	44%	18%	12%	18%	11%	9%	14%	8%
Bygge og anlæg	39%	29%	35%	20%	6%	6%	0%	4%	24%	4%
Handel og transport mv.	48%	33%	38%	18%	6%	8%	3%	8%	18%	7%
Information og kommunikation	55%	18%	42%	20%	2%	10%	6%	12%	13%	8%
Finansiering og forsikring	33%	17%	37%	30%	7%	11%	13%	7%	22%	7%
Ejendomshandel og udlejning	27%	8%	37%	34%	3%	3%	3%	4%	18%	6%
Erhvervsservice	46%	16%	50%	23%	6%	13%	12%	11%	15%	7%
Kultur, fritid og anden service	35%	37%	31%	14%	6%	8%	1%	5%	20%	10%

N=2.997

Hvilke forhold er særligt vigtige for virksomhedens udvikling de kommende 12 måneder?

Første del af tabellen – anden del findes på næste side

	Forbedret salg og markedsføring	Eksport til internationale markeder	Udvikling af nye forretningsmodeller – f.eks. ift. digitalisering eller cirkulær økonomi	Bedre adgang til kvalificeret arbejdskraft	Udnyttelse af nye teknologiske muligheder	Udvikling af nye produkter	Udvikling af bæredygtighed i virksomheden	Fortsat, løbende overblik over krav i lovgivning og regulering	Fortsat adgang til finansiering – privat eller offentlig	Ingen af ovenstående	Andet
Landbrug, skovbrug og fiskeri	24%	18%	8%	22%	16%	14%	25%	34%	25%	10%	7%
Industri, råstoffer og forsyning	50%	24%	24%	22%	29%	33%	20%	20%	19%	6%	4%
Bygge og anlæg	26%	1%	10%	38%	10%	7%	7%	23%	16%	18%	4%
Handel og transport mv.	57%	10%	18%	18%	17%	18%	14%	16%	16%	11%	6%
Information og kommunikation	50%	17%	18%	13%	28%	35%	4%	12%	16%	9%	6%
Finansiering og forsikring	27%	12%	13%	10%	13%	6%	0%	15%	13%	33%	12%
Ejendomshandel og udlejning	33%	5%	11%	10%	10%	9%	5%	16%	24%	23%	4%
Erhvervsservice	44%	8%	20%	17%	21%	21%	7%	18%	11%	13%	8%
Kultur, fritid og anden service	55%	2%	8%	20%	9%	12%	12%	14%	20%	13%	5%

N=2.976

Hvilke forhold er særligt vigtige for virksomhedens udvikling de kommende 12 måneder?

Anden del af tabellen – første del findes på forrige side

	Udvikling af nye produkter	Udvikling af bæredygtighed i virksomheden	Fortsat, løbende overblik over krav i lovgivning og regulering	Fortsat adgang til finansiering – privat eller offentlig	Ingen af ovenstående	Andet
Landbrug, skovbrug og fiskeri	14%	25%	34%	25%	10%	7%
Industri, råstoffer og forsyning	33%	20%	20%	19%	6%	4%
Bygge og anlæg	7%	7%	23%	16%	18%	4%
Handel og transport mv.	18%	14%	16%	16%	11%	6%
Information og kommunikation	35%	4%	12%	16%	9%	6%
Finansiering og forsikring	6%	0%	15%	13%	33%	12%
Ejendomshandel og udlejning	9%	5%	16%	24%	23%	4%
Erhvervsservice	21%	7%	18%	11%	13%	8%
Kultur, fritid og anden service	12%	12%	14%	20%	13%	5%

N=2.976

6.1.1 Brugere

Har du/din virksomhed oplevet Erhvervshuset som en professionel sparringspartner for virksomheden?				
	Ja i høj grad	Ja i nogen grad	Nej	Ved ikke
Landbrug, skovbrug og fiskeri	0%	57%	43%	0%
Industri, råstoffer og forsyning	54%	37%	7%	2%
Bygge og anlæg	18%	55%	27%	0%
Handel og transport mv.	50%	44%	4%	3%
Information og kommunikation	48%	44%	4%	4%
Finansiering og forsikring	0%	25%	50%	25%
Ejendomshandel og udlejning	57%	14%	29%	0%
Erhvervsservice	44%	42%	12%	2%
Kultur, fritid og anden service	14%	43%	29%	14%

N=361

Har samarbejdet forbedret jeres muligheder?

	Øget omsætning	Øget eksport	Øget beskæftigelse	Har ikke bidraget til noget af ovenstående	Andet	Ved ikke
Landbrug, skovbrug og fiskeri	0%	0%	14%	57%	29%	0%
Industri, råstoffer og forsyning	25%	12%	11%	26%	46%	5%
Bygge og anlæg	36%	0%	18%	27%	36%	18%
Handel og transport mv.	22%	5%	11%	34%	32%	5%
Information og kommunikation	35%	4%	19%	29%	29%	8%
Finansiering og forsikring	0%	0%	0%	75%	25%	0%
Ejendomshandel og udlejning	14%	0%	0%	43%	14%	29%
Erhvervsservice	18%	6%	6%	36%	42%	2%
Kultur, fritid og anden service	14%	0%	0%	57%	29%	0%

N=360

6.1.2 Ikke-brugere

Hvad er årsagen til at du/din virksomhed ikke har gjort brug af erhvervshusene?

	Vi kender ikke tilbuddene godt nok til at kunne vurdere, hvad vi kan få ud af dem	Vi er ikke i målgruppen	Vi tror ikke tilbuddene har ikke tilstrækkelig kvalitet	Tilbuddene er bureaukratiske eller besværlige at deltage i	Vi har brug for støtte, som ikke dækkes af de eksisterende tilbud	Vi henter de nødvendige input i vores netværk	Vi køber den rådgivning vi har brug for	Vi har dårlige erfaringer med de tidligere Væksthuse	Vi har dårligt tid til at opsøge støtte	Andet
Landbrug, skovbrug og fiskeri	53%	17%	4%	9%	2%	11%	19%	1%	8%	20%
Industri, råstoffer og forsyning	51%	12%	5%	4%	3%	11%	6%	3%	14%	16%
Bygge og anlæg	53%	9%	2%	4%	1%	8%	3%	2%	16%	20%
Handel og transport mv.	56%	10%	4%	5%	2%	6%	4%	3%	12%	20%
Information og kommunikation	54%	6%	6%	7%	3%	10%	5%	3%	11%	23%
Finansiering og forsikring	39%	24%	2%	4%	0%	9%	9%	2%	2%	26%
Ejendomshandel og udlejning	51%	19%	4%	5%	1%	8%	9%	4%	8%	12%
Erhvervsservice	49%	12%	7%	6%	3%	11%	7%	4%	10%	20%
Kultur, fritid og anden service	60%	7%	0%	1%	0%	11%	2%	2%	7%	21%

N=2.524

Hvad kunne få dig/din virksomhed til at gøre brug af erhvervshusene?

	Anbefalinger fra andre virksomheder, jeg stoler på	Personlig kontakt fra Erhvervshuset	Bedre kendskab til tilbuddene	Konkret udfordring vi ikke selv kan løse	Mere relevante og målrettede tilbud	Mere attraktive økonomiske vilkår	Intet - forventer ikke at bruge erhvervshusene	Andet
Landbrug, skovbrug og fiskeri	19%	24%	55%	10%	12%	8%	23%	4%
Industri, råstoffer og forsyning	17%	28%	55%	14%	10%	9%	18%	5%
Bygge og anlæg	17%	24%	56%	10%	11%	4%	22%	3%
Handel og transport mv.	13%	25%	58%	10%	13%	8%	18%	5%
Information og kommunikation	14%	18%	55%	15%	16%	12%	20%	7%
Finansiering og forsikring	9%	7%	43%	9%	2%	11%	39%	2%
Ejendomshandel og udlejning	16%	20%	46%	8%	9%	5%	36%	8%
Erhvervsservice	14%	19%	52%	13%	13%	6%	23%	6%
Offentlig administration, undervisning og sundhed	0%	33%	67%	0%	33%	0%	33%	0%
Kultur, fritid og anden service	10%	20%	59%	12%	11%	7%	23%	4%

N=2.524

6.2 Øvrige spørgsmål fordelt på de enkelte erhvervshuse

Hvordan er du blevet bekendt med erhvervshusene?						
	Erhvervshus Hovedstaden	Erhvervshus Midtjylland	Erhvervshus Sjælland	Erhvervshus Sydjylland	Erhvervshus Fyn	Erhvervshus Nordjylland
Blev kontaktet direkte af Erhvervshuset	10%	13%	6%	28%	11%	10%
Mødte Erhvervshuset til et arrangement	8%	7%	12%	12%	10%	8%
Fra medieomtale eller annoncer i medier	9%	15%	17%	9%	19%	15%
Via Erhvervshusets hjemmeside	6%	5%	3%	6%	9%	8%
På www.virksomhedsguiden.dk	9%	4%	5%	6%	5%	3%
Omtalt af personer i mit netværk fx fra andre virksomheder	16%	21%	19%	18%	13%	15%
Omtalt af privat rådgiver/konsulent	4%	7%	6%	11%	5%	8%
Jeg kendte til de tidligere Væksthuse	39%	41%	37%	35%	42%	45%
Andet	9%	9%	12%	6%	7%	5%
Ved ikke/Kan ikke huske	7%	3%	5%	1%	10%	9%

N Hovedstaden =148, N Midtjylland=198, N Sjælland=176, N Sydjylland=158, N Fyn=149, N Nordjylland=185.

Med dit kendskab, hvilke af de følgende udsagn kendetegner erhvervshusenes tilbud og arbejde?

	Erhvervshus Hovedstaden	Erhvervshus Midtjylland	Erhvervshus Sjælland	Erhvervshus Sydjylland	Erhvervshus Fyn	Erhvervshus Nordjylland
Tilbyder gratis vejledning	68%	55%	57%	57%	61%	46%
Yder uvildig rådgivning	42%	48%	43%	49%	49%	46%
Råder over specialiserede konsulenter	37%	38%	39%	47%	44%	36%
Viser vej til vigtige ressourcer/kompetencer	41%	44%	40%	37%	39%	42%
Giver adgang til relevant netværk	17%	24%	28%	24%	23%	28%
Andet	6%	8%	7%	8%	8%	7%

N Hovedstaden =109, N Midtjylland=160, N Sjælland=114, N Sydjylland=124, N Fyn=106, N Nordjylland=127.

Hvorfra modtager du/din virksomhed væsentlige input til udvikling af virksomheden?

	Erhvervshus Hovedstaden	Erhvervshus Midtjylland	Erhvervshus Sjælland	Erhvervshus Sydjylland	Erhvervshus Fyn	Erhvervshus Nordjylland
Fra vores kunder	46%	48%	42%	47%	46%	43%
Fra vores leverandører	22%	26%	24%	24%	25%	22%
Fra andre virksomheder i vores professionelle netværk	43%	45%	40%	42%	41%	41%
Advokat, revisor o.l.	22%	23%	23%	19%	17%	18%
Lokal erhvervsservice	2%	6%	7%	7%	4%	9%
Eksterne konsulenter	11%	12%	14%	12%	11%	11%
Videninstitutioner	6%	6%	7%	7%	6%	6%
Klynger eller innovationsnetværk	9%	7%	8%	11%	7%	10%
Vi modtager ingen eksterne input	17%	14%	19%	14%	17%	17%
Andet	8%	6%	8%	6%	8%	6%

N Hovedstaden =562, N Midtjylland=545, N Sjælland=520, N Sydjylland=478, N Fyn=439, N Nordjylland=453

Hvilke af følgende forhold er særligt vigtige for virksomhedens udvikling de kommende 12 måneder?

	Erhvervshus Hovedstaden	Erhvervshus Midtjylland	Erhvervshus Sjælland	Erhvervshus Syddjylland	Erhvervshus Fyn	Erhvervshus Nordjylland
Forbedret salg og markedsføring	48%	48%	44%	45%	47%	44%
Eksport til internationale markeder	12%	15%	7%	11%	9%	11%
Udvikling af nye forretningsmodeller – f.eks. ift. digitalisering eller cirkulær økonomi	20%	18%	15%	19%	14%	16%
Bedre adgang til kvalificeret arbejdskraft	16%	18%	22%	20%	22%	16%
Udnyttelse af nye teknologiske muligheder	23%	18%	19%	18%	17%	20%
Udvikling af nye produkter	24%	22%	17%	18%	22%	18%
Udvikling af bæredygtighed i virksomheden	9%	12%	13%	13%	12%	12%
Fortsat, løbende overblik over krav i lovgivning og regulering	17%	18%	20%	19%	16%	21%
Fortsat adgang til finansiering – privat eller offentlig	16%	18%	14%	16%	16%	16%
Andet	6%	5%	8%	6%	6%	5%
Ingen af ovenstående	11%	10%	12%	13%	12%	13%

N Hovedstaden =555, N Midtjylland=543, N Sjælland=518, N Syddjylland=473, N Fyn=437, N Nordjylland=450.

Ja, jeg/min virksomhed tror at ydelsen tilbydes af erhvervshusene

	Erhvervshus Hovedstaden	Erhvervshus Midtjylland	Erhvervshus Sjælland	Erhvervshus Syddjylland	Erhvervshus Fyn	Erhvervshus Nordjylland
Strategisk udvikling eller ny strateg	63%	65%	76%	68%	66%	69%
At finde rundt i innovationsordninger m.v.	66%	69%	72%	74%	65%	74%
At udnytte muligheder i digitalisering og ny teknologi	68%	70%	73%	73%	71%	69%
At skaffe kapital	38%	43%	50%	47%	43%	53%
At komme i gang med eksport	64%	74%	68%	79%	58%	71%
At finde leverandører	22%	18%	24%	26%	20%	25%
'At arbejde mere med bæredygtighed, grøn omstilling og cirkulær økonomi	60%	60%	53%	68%	59%	64%
At etablere og udvikle iværksættervirksomhed eller startup	80%	76%	84%	65%	64%	79%
Udvikling af ledelsesmæssige kompetencer	42%	47%	58%	54%	45%	56%
Deltagelse i projekter med økonomisk støtte fx med fokus på innovation	49%	70%	64%	69%	66%	71%
Overvejelser om generationsskifte	32%	41%	49%	46%	34%	42%
At komme igennem en krise	45%	53%	57%	59%	50%	54%
'At finde eksterne rådgivere, fx konsulenter	63%	71%	71%	70%	68%	73%
Deltagelse i projekter med økonomisk støtte fx med fokus på kompetenceudvikling	50%	65%	57%	55%	57%	70%

N Hovedstaden =105, N Midtjylland=159, N Sjælland=109, N Syddjylland=121, N Fyn=104, N Nordjylland=118.

6.2.1 Brugere

Har du/din virksomhed oplevet Erhvervshuset som en professionel sparringspartner for virksomheden?

	Erhvervshus Hovedstaden	Erhvervshus Midtjylland	Erhvervshus Sjælland	Erhvervshus Sydjylland	Erhvervshus Fyn	Erhvervshus Nordjylland
Ja, i høj grad	40%	41%	43%	47%	60%	51%
Ja, i nogen grad	42%	49%	47%	36%	37%	36%
Nej	17%	6%	11%	12%	2%	7%
Ved ikke	2%	4%	-	5%	-	7%

N Hovedstaden =65, N Midtjylland=83, N Sjælland=47, N Sydjylland=64, N Fyn=43, N Nordjylland=59.

Hvad har samarbejdet med Erhvervshuset været med til at bidrage til?

	Erhvervshus Hovedstaden	Erhvervshus Midtjylland	Erhvervshus Sjælland	Erhvervshus Sydjylland	Erhvervshus Fyn	Erhvervshus Nordjylland
Øget omsætning	18%	25%	23%	17%	28%	26%
Øget eksport	3%	11%	2%	6%	7%	5%
Øget beskæftigelse	6%	12%	11%	9%	12%	14%
Har ikke bidraget til noget af ovenstående	42%	25%	32%	42%	28%	31%
Andet	37%	36%	43%	38%	35%	33%
Ved ikke	3%	8%	6%	5%	2%	5%

N Hovedstaden =65, N Midtjylland=83, N Sjælland=47, N Sydjylland=64, N Fyn=43, N Nordjylland=58.

6.2.2 Ikke brugere

Hvad er baggrunden for, at du/din virksomhed ikke har gjort brug af tilbuddene i et Erhvervshus?

	Erhvervshus Hovedstaden	Erhvervshus Midtjylland	Erhvervshus Sjælland	Erhvervshus Sydjylland	Erhvervshus Fyn	Erhvervshus Nordjylland
Vi kender ikke tilbuddene godt nok til at kunne vurdere, hvad vi kan få ud af dem	51%	53%	54%	52%	54%	53%
Vi er ikke i målgruppen	8%	9%	13%	12%	13%	13%
Vi tror ikke tilbuddene har ikke tilstrækkelig kvalitet	7%	3%	4%	2%	6%	4%
Tilbuddene er bureaukratiske eller besværlige at deltage i	5%	5%	4%	5%	5%	11%
Vi har brug for støtte, som ikke dækkes af de eksisterende tilbud	2%	2%	3%	2%	2%	2%
Vi henter de nødvendige input i vores netværk	8%	10%	10%	10%	6%	9%
Vi køber den rådgivning vi har brug for	5%	6%	7%	8%	5%	7%
Vi har dårlige erfaringer med de tidligere Væksthuse	3%	3%	4%	2%	2%	4%
Vi har dårligt tid til at opsøge støtte	10%	10%	13%	10%	12%	13%
Andet	25%	19%	18%	20%	20%	16%

N Hovedstaden =477, N Midtjylland=442, N Sjælland=456, N Sydjylland=400, N Fyn=386, N Nordjylland=378.

Hvad kunne eventuelt få dig/din virksomhed til at gøre brug af et tilbud i et Erhvervshus?

	Erhvervshus Hovedstaden	Erhvervshus Midtjylland	Erhvervshus Sjælland	Erhvervshus Sydjylland	Erhvervshus Fyn	Erhvervshus Nordjylland
Anbefalinger fra andre virksomheder, jeg stoler på	15%	16%	15%	16%	14%	11%
Personlig kontakt fra Erhvervshuset	17%	24%	23%	24%	21%	26%
Bedre kendskab til tilbuddene	56%	59%	56%	53%	56%	50%
Konkret udfordring vi ikke selv kan løse	10%	13%	10%	13%	12%	10%
Mere relevante og målrettede tilbud	13%	14%	12%	11%	10%	14%
Mere attraktive økonomiske vilkår	8%	9%	8%	7%	4%	9%
Intet - forventer ikke at bruge erhvervshusene	22%	17%	20%	23%	24%	22%
Andet	7%	4%	5%	5%	5%	5%

N Hovedstaden =476, N Midtjylland=439, N Sjælland=453, N Sydjylland=397, N Fyn=382, N Nordjylland=337

6.3 Afgrænsning af populationen

For at sikre de mest muligt anvendelige data har vi i samråd med erhvervshusene afgrænset spørgeskemaets, og dermed undersøgelsens, målgruppe. Det betyder at følgende kategorier er virksomheder er udeladt.

- Alle virksomheder under tvangsopløsning, konkurs mv.
- Holdingselskaber
- Virksomheder uden ansatte
- Hvor brancheoplysninger ikke fremgår
- Offentlige virksomheder i videst muligt omfang
- Almennyttige boligselskaber, ejerforeninger og andelsboligforeninger

Nedenstående tabel afbilder reduktionen og afgrænsningen af populationen med henblik på at give et overbliksbillede.

Afgrænsning og reduktion af erhvervshusenes målgruppe	
Bruttopopulation	= 739.794 virksomheder
÷ virksomheder under tvangsopløsning, konkurs og reassumering	= 739.789 virksomheder
÷ holdingselskaber og virksomheder med 'Holding' i virksomhedsnavn	= 642.262 virksomheder
÷ virksomheder med uoplyst branche	= 612.290 virksomheder
÷ virksomheder med ikke angivet eller 0 ansatte	= 151.187 virksomheder
÷ offentlige virksomheder	= 129.105 virksomheder
÷ boligselskaber og -foreninger	= 125.770 virksomheder
÷ grønlandske virksomheder	= 125.764 virksomheder

Nedenstående fremhæver baggrunden for afgrænsningen og den faktiske reduktion af populationsstørrelsen med udgangspunkt i de 739.794 virksomheder, der er bruttopopulationen.

Ud fra denne bruttopopulation er der sket reduktion netop på baggrund af førnævnte kriterier. Første kriterie er at fjerne virksomheder under tvangsopløsning, konkurs og reassumering, da vi ikke ønskede at besvære disse virksomheder med et spørgeskema i en i forvejen vanskelig situation. Dette giver en population på 739.789 virksomheder.

Yderligere reduceres populationen ved at fjerne holdingselskaber, både finansielle, ikke-finansielle og gennemløbsholdingselskaber. Årsagen hertil er, at holdingselskaber oftest ikke driver en egentlig virksomhed, men blot besidder kapitalandele i andre virksomheder. Fjernelsen af holdingselskaber giver en population på 654.899. Yderligere fjernes virksomheder, hvor 'Holding' indgår som en del af virksomhedsnavnet. Dette reducerer yderligere populationen til 642.262

Virksomheder med uoplyst branche er udeladt, da det kan være svært at vide, hvad de egentlig beskæftiger sig med, Dette reducerer populationsstørrelsen til 612.290.

Den største reduktion af populationen sker ved fjernelsen af virksomheder, der enten ikke har angivet antal ansatte eller har 0 ansatte. Med denne reduktion er populationsstørrelsen på 151.187 virksomheder. Virksomheder uden ansatte er udeladt af undersøgelsen, da store dele af denne gruppe forventeligt består af enkeltmandsvirksomheder, som ikke har forretningsmæssig karakter og vil dominere det samlede sample af virksomheder. Vi er bevidste om, at nogle potentielle erhvervshuskunder vil være udeladt med denne afgrænsning.

Ydermere forsøger vi at fjerne offentlige virksomheder/organisationer ved at fjerne virksomhederne i brancherne med branchekoder 84-99, der dækker over 'Offentlig administration, undervisning og sundhed' samt 'Kultur, fritid og anden service'. Årsagen til at fjerne offentlige virksomheder. Sorteringen med disse branchekoder er alligevel for generel, og delbrancherne 'Køreskoler', 'Botaniske og zoologiske haver samt naturreservater', 'Fitnesscentre' og 'Forlystelsesparker' er derfor bevaret i

samplet, da de sagtens kan være brugere af erhvervshusene. Dette giver en virksomhedspopulation på 129.105.

Herudover fjernes virksomheder i brancherne: 'Almennyttige boligselskaber', 'Private andelsboligforeninger og ejerforeninger', da disse virksomhedstyper heller ikke er i erhvervshusenes målgruppe. Dette leder til en populationsstørrelse på 125.770.

Afslutningsvis fjernes virksomheder, der har primær adresse på Færøerne og Grønland, Lov om Erhvervsfremme ikke gælder Færøerne og Grønland. Derfor ville inklusionen af disse virksomheder ikke være retvisende. Dette giver den endelige virksomhedspopulation og målgruppe for erhvervshusene på 125.764. Ud fra denne virksomhedspopulation er samplet udvalgt, så det rummer 10.000 virksomheder for hvert erhvervshus, med undtagelse af Fyn, hvor hele population på 8.793 er med. Desuden er udtagelsen af samplet også baseret på branchefordelingen i populationen, så der er overensstemmelse mellem population og sample med henblik på at sikre repræsentativiteten af undersøgelsen.



OM PLUSS

Siden 2001 har vi bistået virksomheder, organisationer og samfundsinstitutioner i at udvikle og realisere deres potentialer. Det sker via udvikling af governance, strategi, ledelse og organisation, samt ved at skabe overblik, beslutningsgrundlag og læring gennem strategiske analyser og evalueringer. I vores adfærd og tænkning styres vi af tre værdier: Værdiskabelse, fairness og troværdighed. Konsulenterne arbejder over hele landet ud fra vores kontorer i Aarhus og København.

Pluss